

STAZIONE BASE TIPO "B"

I locali contrassegnati come non strettamente indispensabili possono essere omessi in presenza di differenti esigenze logistiche e operative. In particolari condizioni, può essere autorizzata anche la rinuncia ad altri locali.

Per la distribuzione planimetrica dei locali, si potrà fare riferimento alle tavole D-1, D-2 e D-3, da intendersi come soluzione progettuale **esemplificativa e non vincolante**.

1. ZONA OPERATIVA

1.1. Box per il militare di servizio:

- la zona del box per il militare di servizio dovrà avere le caratteristiche riportate nelle prescrizioni generali.

1.2. Atrio e sala d'attesa:

- la zona dell'atrio e sala d'attesa dovrà avere le caratteristiche riportate nelle prescrizioni generali.

1.3. Servizi igienici per il pubblico (uomini/donne):

- il blocco sarà composto da due distinti locali, uno per donne (mq 2) ed uno per uomini (mq 4, accessibile ai diversamente abili), preferibilmente secondo lo schema distributivo riportato nelle tavole B-1 e B-2.

1.4. Ufficio Comandante e n. 2 uffici per il personale:

- le superfici da destinare ad uffici dovranno essere individuate – secondo criteri di oculata flessibilità – nel rispetto dei parametri massimi funzionali, da valutare in relazione alle reali e consolidate esigenze logistico-operative connesse con la forza dei reparti accasermati;
- lo spazio destinato a ciascun lavoratore nel posto di lavoro (nel rispetto della normativa in materia di sicurezza nei luoghi di lavoro e dei locali regolamenti di igiene) dovrà essere tale da consentire il normale movimento della persona in relazione al lavoro da compiere.

1.5. Locale per la custodia temporanea di soggetti d'interesse operativo:

- necessario prevedere idonei accorgimenti atti ad evitare evasioni ed episodi di autolesionismo quali grate alle finestre con vetri antisfondamento (raccomandabile classe P2A secondo la UNI 356 o equivalente), porte senza vetri o con vetri antisfondamento, evitare la presenza di materiali facilmente asportabili quali controsoffitti modulari, pavimenti galleggianti, impianti elettrici a vista, estintori, ecc.; laddove possibile prevedere una telecamera a circuito chiuso per videosorveglianza.

1.6. Locale massima sicurezza/armeria:

- dovrà avere: porta di accesso blindata dello stesso tipo delle camere di sicurezza (senza spioncino e catenaccio esterno), resistente al fuoco, con serratura di sicurezza (priva di lucchetto); idoneo sistema di allarme; pareti e solai rinforzati (in cemento armato con spessore minimo 15 cm, con intonaco, ovvero con materiali aventi caratteristiche di resistenza equivalenti); illuminazione artificiale permanente; impianto elettrico e di illuminazione rispondente alle vigenti normative per i "locali con pericolo di esplosione"; infissi (eventuali) della stessa tipologia prevista per il disimpegno delle camere di sicurezza, senza comando di apertura protetto;
- dovrà essere ubicato in area riservata non accessibile al pubblico, facilmente sorvegliabile e preferibilmente privo di pareti a contatto con l'esterno.

1.7. Sala apparati (server, gestione LAN):

- dovrà ospitare le terminazioni della rete di collegamento all'Intranet Arma CC e ai server destinati a gestire la rete locale del Reparto;
- il locale, climatizzato e dimensionato in base ai dispositivi di connessione (fibra ottica / ponte radio digitale / ISDN / ADSL / UMTS / EDGE) e dei server in dotazione, dovrà avere accesso limitato e controllato ed essere situato in zona baricentrica per favorire la distesa della rete locale;
- gli impianti saranno connessi in modalità privilegiata con la rete elettrica tutelata dal gruppo elettrogeno, con adeguati gruppi di continuità.

1.8. Archivio:

- le superfici dovranno essere individuate – secondo criteri di oculata flessibilità – nel rispetto dei parametri massimi funzionali, da valutare in relazione alle reali e consolidate esigenze logistico-operative connesse con la forza dei reparti accasermati;
- dovrà verificarsi, in relazione alle vigenti normative antincendio, la necessità di compartimentare il locale e/o realizzare un adeguato impianto di rilevazione fumi e spegnimento automatico.

1.9. Locale per la custodia temporanea di cose sottoposte a sequestro (*):

- necessario prevedere grate alle finestre con adeguate caratteristiche antieffrazione e porta di accesso blindata analoga a quella prevista per l'armeria.
- In subordine, i reperti potranno essere conservati nell'armeria ovvero in armadi che garantiscano adeguati livelli di sicurezza.

1.10. N. 2 camere di sicurezza con disimpegno e servizio annesso (*):

- la zona delle camere di sicurezza dovrà avere le caratteristiche riportate nelle prescrizioni generali.

1.11. Servizio igienico per la zona (uomini/donne)

1.12. Magazzino/ripostiglio

2. ZONA LOGISTICA

2.1. Sala mensa e sala ritrovo

2.2. Cucina con dispensa:

- i locali, in relazione alla forza vettovagliata, dovranno rispondere alle disposizioni della Pubblicazione N-23 "Norme per la conduzione e l'attività di controllo igienico-sanitario e qualitativo dei servizi di mense, spacci ed organismi di protezione sociale presso strutture dell'Arma dei Carabinieri".

2.3. Servizio igienico per la zona (uomini/donne)

2.4. Nr. 2 camere doppie con servizio annesso (nr. 4 posti letto):

- il modulo alloggiativo sarà composto da una stanza doppia di mq 25, di cui mq 5 destinati al servizio igienico.

2.5. Locale lavatoio e stenditoio (*):

- qualora non previsto si dovranno predisporre attacchi lavatrice nei bagni delle camerate.

2.6. Locale spogliatoio (*):

- da valutare in relazione alle effettive esigenze del personale non accasermato.

2.7. Locale polifunzionale/palestra (*)

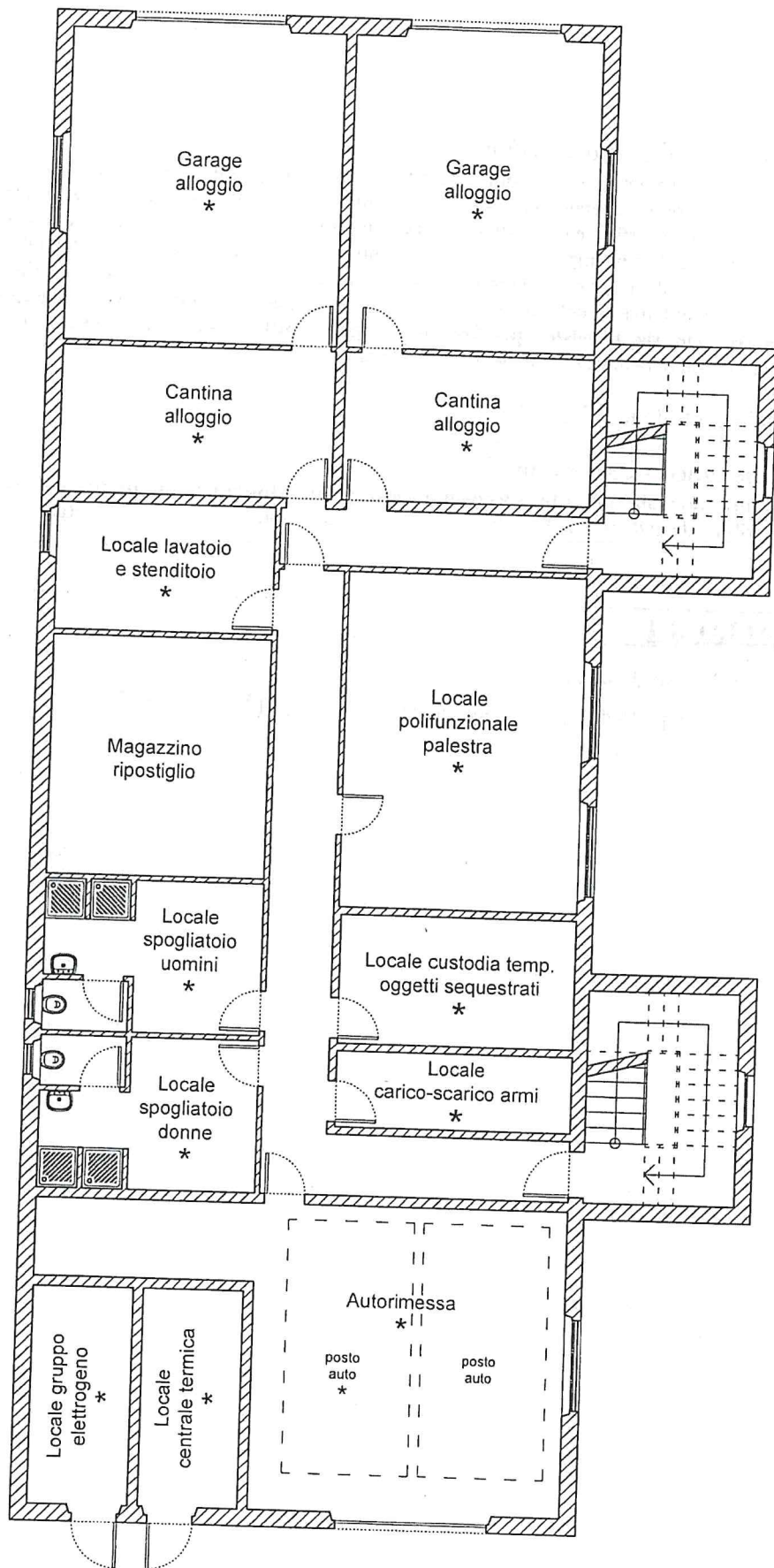
3. ZONA SERVIZI

3.1. Autorimessa per nr. 1 o 2 posti auto, laddove possibile (*):

- necessario prevedere idonee aree per il rimessaggio dei veicoli (nr. 1 autovettura con forza organica sino a 6 unità, nr. 2 con forza organica superiore) al fine di evitarne il deterioramento/danneggiamento, anche per l'azione degli agenti atmosferici, con particolare riferimento ai mezzi dotati di vetri balistici/antifondamento.

Qualora non sia previsto specifico locale, potrà utilizzarsi, in alternativa, un ricovero esterno adeguatamente protetto dagli agenti atmosferici.

* locali non strettamente indispensabili.



* locali non strettamente indispensabili



Comando Generale
 dell'Arma dei Carabinieri
 IV Reparto - SM - Ufficio Infrastrutture

Ipotesi distributiva

Pianta Piano Seminterrato

Fuori scala

Tavola D-1

3.2. Locale gruppo elettrogeno (*):

- necessario garantire, in caso di mancata fornitura di energia elettrica, l'alimentazione continua per 12 ore delle utenze privilegiate (apparati e sistemi informatici; illuminazione del box militare di servizio, atrio, sala d'attesa, uffici, camere di sicurezza, armeria; illuminazione esterna notturna; sistemi di allarme e videosorveglianza; impianto parla-ascolta; impianti di chiamata; citofono e sistemi di apertura della porte) per mezzo di un gruppo elettrogeno, ad avviamento automatico. Al vuoto tra l'assenza di corrente e l'entrata in funzione del gruppo elettrogeno dovrà sopperire automaticamente un gruppo di continuità.

Qualora non sia previsto specifico locale, potrà utilizzarsi, in alternativa, un ricovero esterno adeguatamente protetto dagli agenti atmosferici.

3.3. Locale centrale termica (*)

3.4. Locale carico - scarico armi (*):

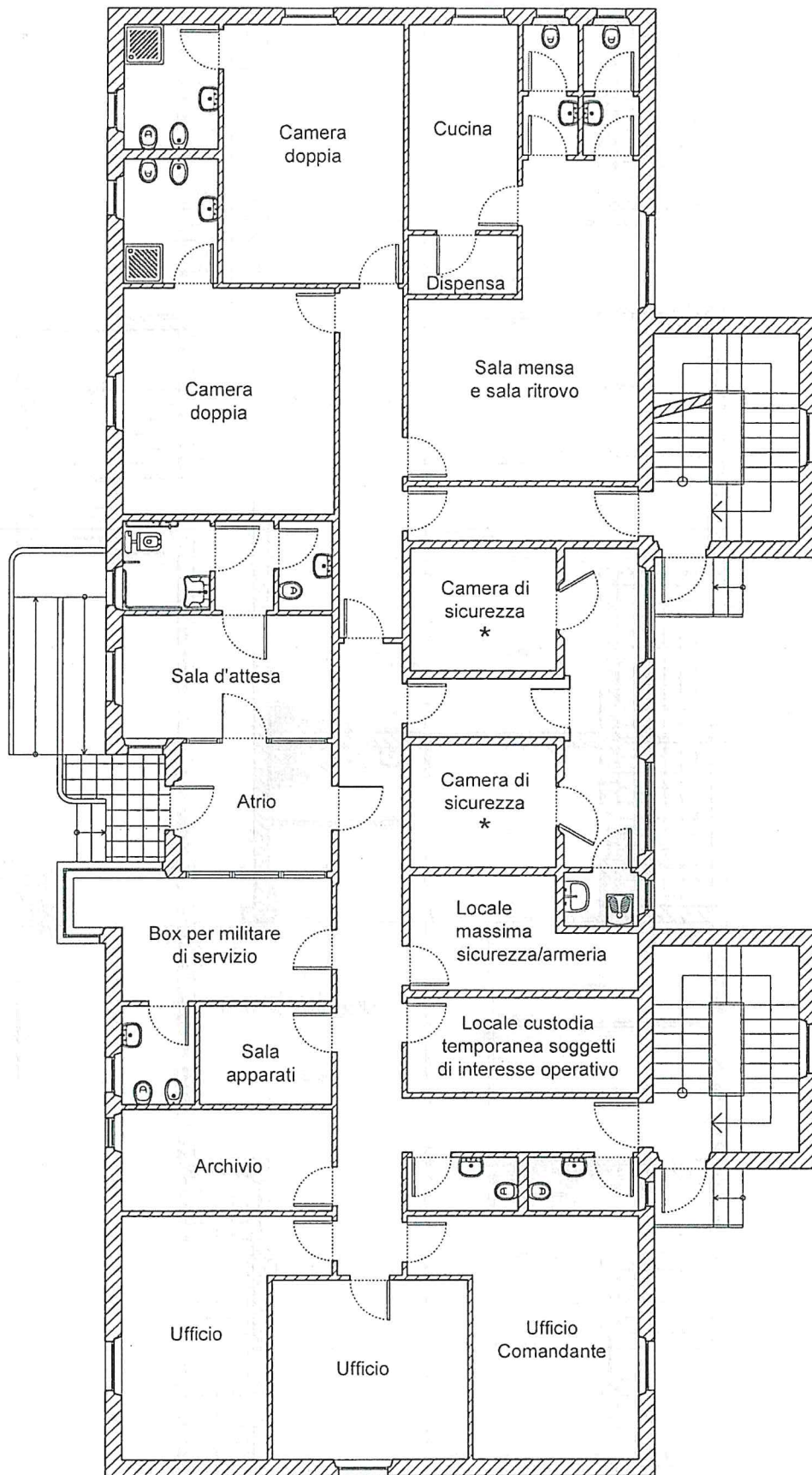
Qualora non sia previsto specifico locale, potrà utilizzarsi, in alternativa, specifico dispositivo amovibile, da collocare nell'ambito dell'autorimessa in apposita area riservata.

4. ZONA ALLOGGI

4.1. Nr. 2 alloggio di servizio:

- di circa mq. 110 di superficie utile abitabile, più garage (*) e cantina (*).

* locali non strettamente indispensabili.



* locali non strettamente indispensabili



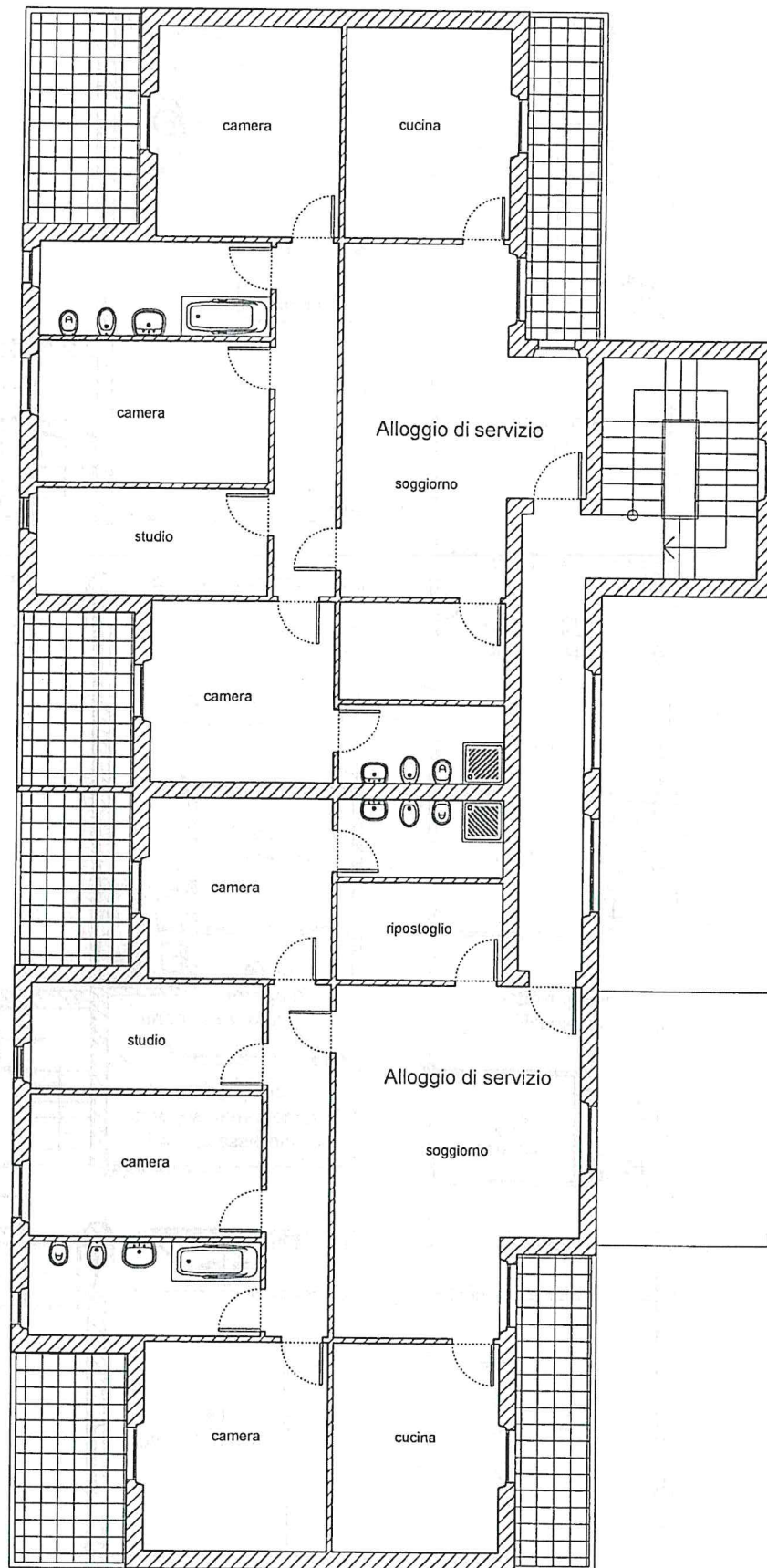
Comando Generale
dell'Arma dei Carabinieri
IV Reparto - SM - Ufficio Infrastrutture

Ipotesi distributiva

Fuori scala

Pianta Piano Rialzato

Tavola D-2



* locali non strettamente indispensabili



Comando Generale
 dell'Arma dei Carabinieri
 IV Reparto - SM - Ufficio Infrastrutture

Ipotesi distributiva

Fuori scala

Pianta Piano Primo

Tavola D-3