

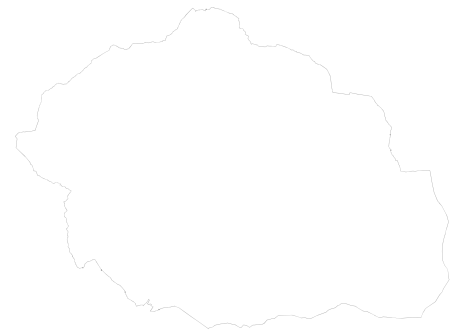
COMUNE DI CAINO



PIANO di GOVERNO del TERRITORIO

Piano dei Servizi

(ex.art.9 L.R. 11 Marzo 2005, n.12 e s.m.i)



| | |
|--|-------------------------------------|
| <p>PROGETTISTI</p> <p>Studio Associato "Archè Progetti di Architettura e Urbanistica" Arch. Fabio Massimo Saldini - Arch. Franco Resnati Milano corso Buenos Aires 54,</p> <p>Arch. Simone Firmo via Nisida n.24 - 25125 - Brescia simone.firmo@nuovatecnologia.it</p> <p>Pian. Fabrizio Franceschini Pianificazione Territoriale Urbanistica Ambientale via dei fontanili n.32 - 25016 - Ghedi (BS) franceschini.fabrizio@gmail.com</p> | IL SINDACO |
| | IL RESPONSABILE DEL PROCEDIMENTO |
| | DELIBERA DI ADOZIONE |
| | DELIBERA DI APPROVAZIONE DEFINITIVA |
| | |

| | | | |
|--------------|---------------------------|-------------------|-------------------|
| ALLEGATO | TITOLO | | |
| PS_3A | Analisi indicatori | | |
| DATA | DATA ADOZIONE | DATA INTEGRAZIONE | DATA APPROVAZIONE |
| Marzo 2009 | | | |

ANALISI INDICATORI

PIANO DEI SERVIZI - COMUNE DI CAINO



| PUNTI DI INTERESSE | |
|-------------------------------------|----------|
| S. GIOVANNI - S. C. CAND. | |
| COLLE S. EUSEBIO | m. 574 |
| M. UCIA | m. 1167 |
| n. 391 | ORE 2,00 |
| M. DRAGONCELLO | m. 1094 |
| n. 391 | ORE 3,30 |
| COLLE S. VITO | m. 586 |
| n. 391 | ORE 4,30 |
| COLLE SAN VITO "S. ENTER BANDIT" | m. 565 |
| n. 390 | ORE 5,00 |



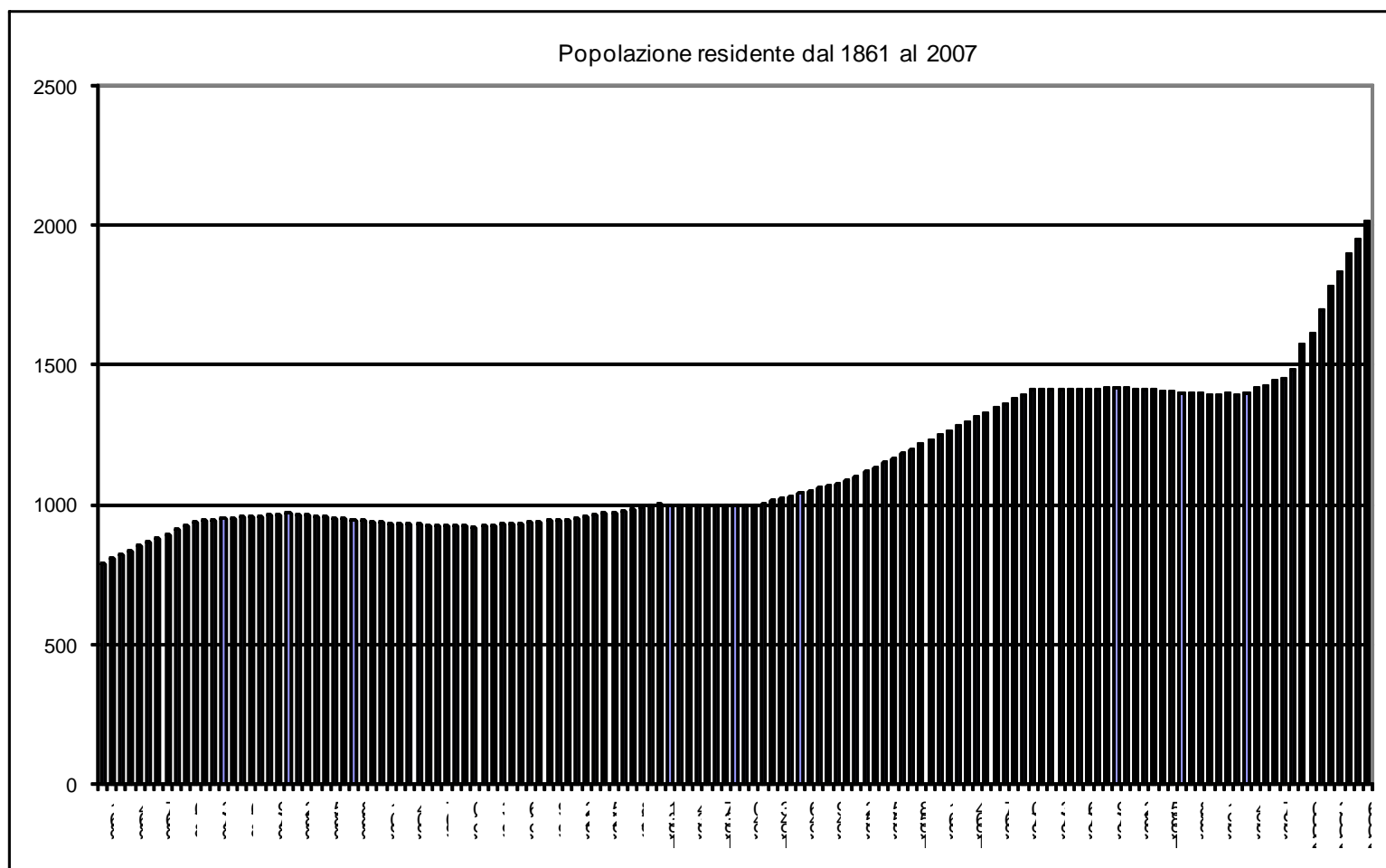
INDAGINE DEMOGRAFICA

Popolazione residente a fine anno per comune e secondo diverse aggregazioni territoriali. Serie storica

| Descrizione | 1991 | 1992 | 1993 | 1994 | 1995 | 1996 | 1997 | 1998 | 1999 | 2000 | 2001 | 2002 | 2003 | 2004 | 2005 | 2006 | 2007 | 2008 |
|-------------|-------|-------|-------|-------|-------|-------|-------|-------|-------|-------|-------|-------|-------|-------|-------|-------|-------|------|
| Caino | 1.392 | 1.397 | 1.393 | 1.397 | 1.416 | 1.426 | 1.443 | 1.451 | 1.481 | 1.571 | 1.614 | 1.696 | 1.778 | 1.835 | 1.900 | 1.948 | 2.012 | 0 |

Percentuale di popolazione residente a fine anno per comune

| Descrizione | 1991-92 | 1992-93 | 1993-94 | 1994-95 | 1995-96 | 1996-97 | 1997-98 | 1998-99 | 1999-00 | 2000-01 | 2001-02 | 2002-03 | 2003-04 | 2004-05 | 2005-06 | 2006-07 | 2007-08 |
|-------------|---------|---------|---------|---------|---------|---------|---------|---------|---------|---------|---------|---------|---------|---------|---------|---------|---------|
| Caino | 0,36% | -0,29% | 0,29% | 1,36% | 0,71% | 1,19% | 0,55% | 2,07% | 6,08% | 2,74% | 5,08% | 4,83% | 3,21% | 3,54% | 2,53% | 3,29% | 0,00% |



Una popolazione che negli ultimi anni cresce

La popolazione residente nel comune di Caino negli ultimi anni ha subito un boom di residenti.

Per anni la crescita della popolazione è rimasta pressoché stabile e solo recentemente per cause soprattutto esterne alle dinamiche globali, grazie anche al boom immobiliare e alla vicinanza con Brescia si è assistito ad un crescita esponenziale della popolazione, mettendo a rischio la capacità comunale di rispondere con servizi adeguati.

Movimento demografico e indicatori di struttura della popolazione

Movimenti anagrafici della popolazione residente totale. Comunale. Anno 2007. Unità di misura: Valori assoluti.

| Comuni | Popolazione al 1° gennaio | Movimenti naturali | | Trasferimenti di residenza | | | | | | | | Unità in più/meno dovute a variazioni territoriali | Popolazione al 31 dicembre | Famiglie | Convivenze |
|--------|---------------------------|--------------------|-------|----------------------------|--------|-------|--------|------------|--------|-------|--------|--|----------------------------|----------|------------|
| | | Nati vivi | Morti | Iscritti | | | | Cancellati | | | | | | | |
| | | | | Interno | Estero | Altri | Totale | Interno | Estero | Altri | Totale | | | | |
| Caino | 1.948 | 33 | 19 | 103 | 13 | 0 | 116 | 66 | 0 | 0 | 66 | 0 | 2.012 | 809 | 0 |

Movimenti anagrafici della popolazione residente. Saldi e quozienti. Anno 2007

| Comune | Saldo 01.01-31.12 | | | Quozienti x 1.000 ab. (1) | | | |
|---------------------------|-------------------|------------|--------|---------------------------|-----------|--------------|-------------|
| | Naturale | Migratorio | Totale | Natalità | Mortalità | Immigrazione | Emigrazione |
| Caino | 14 | 50 | 64 | 16,7 | 9,6 | 58,6 | 33,3 |
| Totale SUS 4 (Valtrompia) | 350 | 312 | 662 | 11,2 | 8,2 | 38,4 | 35,3 |

| | |
|-------------------------|---|
| Saldo naturale | L'eccedenza o il deficit di nascite rispetto ai decessi. |
| Saldo migratorio | L'eccedenza o il deficit di iscrizioni per immigrazione dall'estero rispetto alle cancellazioni per emigrazione per l'estero. |
| Natalità (tasso di) | Il rapporto tra il numero di nascite dell'anno e l'ammontare medio della popolazione residente (x 1.000). |
| Mortalità (tasso di) | Il rapporto tra il numero dei decessi e l'ammontare medio della popolazione residente (x 1.000). |
| Immigrazione (tasso di) | Il rapporto tra il numero degli immigrati e l'ammontare medio della popolazione residente (x 1.000). |
| Emigrazione (tasso di) | Il rapporto tra il numero degli emigrati e l'ammontare medio della popolazione residente (x 1.000). |

Una popolazione giovane

Caino ha una popolazione più giovane della media del SUS della Valtrompia.

Anche l'indice di dipendenza degli anziani è di molto inferiore alla media del SUS.

A Caino si sono trasferite numerose nuove famiglie dai territori vicini.

Indicatori di struttura della popolazione residente totale. Al 1.1.2008

| Comuni | Vecchiaia | Dipendenza | | Ricambio popolaz. età lavorativa | Quota popolazione 65 e + |
|---------------------------|-----------|------------|-----------|----------------------------------|--------------------------|
| | | Totale | Giovanile | | |
| Caino | 85,7 | 46,1 | 24,8 | 21,3 | 14,6 |
| Totale SUS 4 (Valtrompia) | 124,1 | 49,6 | 22,3 | 27,3 | 18,2 |

Indice di vecchiaia: rapporto percentuale tra la popolazione in età da 65 anni in poi e quella della classe 0-14 anni.

Indice di dipendenza totale: rapporto percentuale avente al numeratore la somma tra la popolazione in età 0-14 anni e quella in età da 65 anni in poi e al denominatore la popolazione in età 15-64 anni.

Indice di dipendenza giovanile: rapporto percentuale tra la popolazione in età 0-14 anni e quella in età 15-64 anni.

Indice di dipendenza degli anziani: rapporto percentuale tra la popolazione in età da 65 in poi e quella in età 15-64 anni.

Indice di ricambio della popolazione in età lavorativa: rapporto percentuale tra la popolazione della classe 60-64 anni e quella della classe 15-19 anni.

Composizione della popolazione

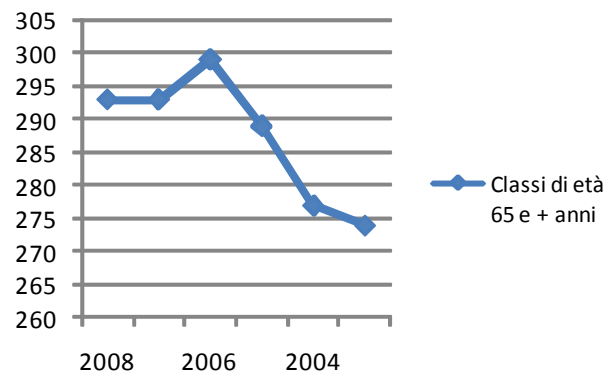
Popolazione residente totale per classe di età e stato civile. Totali al 1.1. 2008

| Comuni | CLASSI DI ETÀ' | | | | | | | | | | Totale |
|--------|----------------|------|-------|-------|-------|-------|-------|-------|--------|------|--------|
| | 0-5 | 6-10 | 11-14 | 15-19 | 20-24 | 25-29 | 30-59 | 60-64 | 65 e + | | |
| Caino | 174 | 103 | 65 | 90 | 104 | 142 | 967 | 74 | 293 | 2012 | |

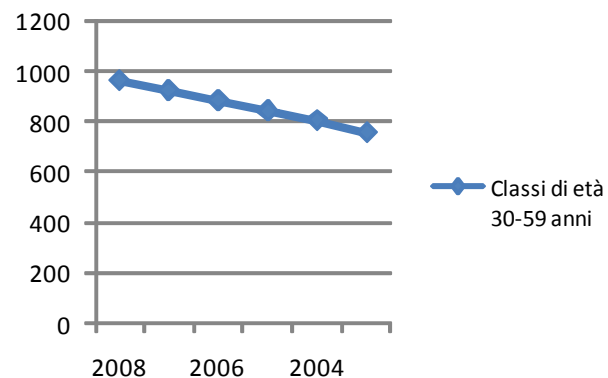
Spazio ai giovani

Le classi di età che negli ultimi anni denotano un incremento sono quella degli 0-5 anni e 6-10.

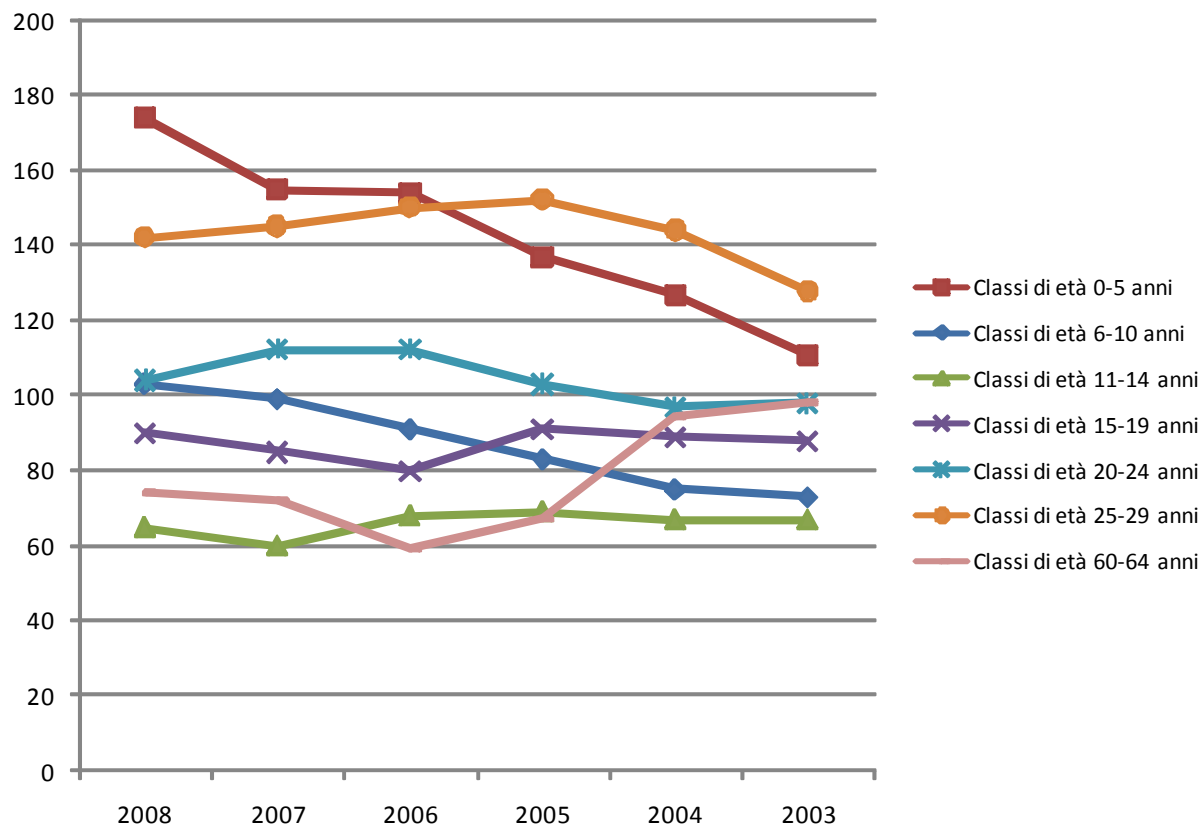
Popolazione residente a Caino per classi d'età



Popolazione residente a Caino per classi d'età



Popolazione residente a Caino per classi d'età

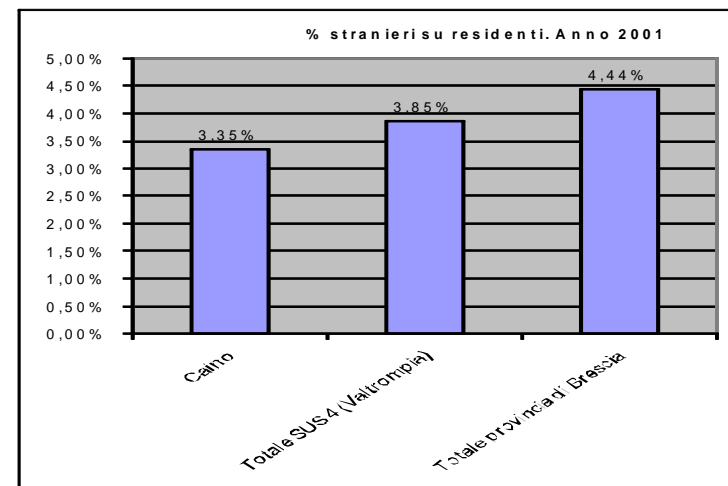


Popolazione straniera residente al Censimento. Femmine e Maschi. Anno 2001

| Comune | Sesso | | | Popolazione residente al 2001 | % stranieri su residenti |
|-----------------------------|--------|---------|--------|-------------------------------|--------------------------|
| | Maschi | Femmine | Totale | | |
| Caino | 28 | 26 | 54 | 1.614 | 3,35% |
| Totale SUS 4 (Valtrompia) | 2.474 | 1.604 | 4.078 | 105.928 | 3,85% |
| Totale provincia di Brescia | 27.917 | 21.363 | 49.280 | 1.108.776 | 4,44% |

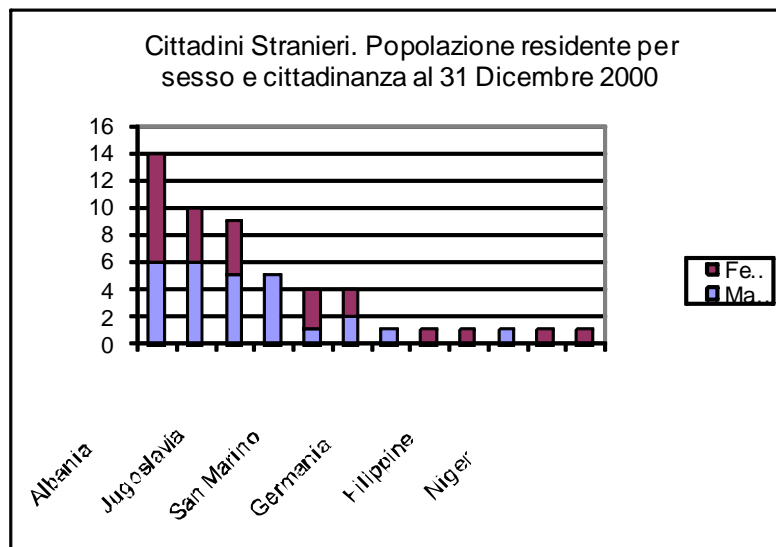
Cittadini stranieri. Bilancio demografico. Anno 2007

| Comune | Residenti al 1° gennaio | Movimenti naturali | | Movimenti migratori | | Residenti al 31 dicembre | |
|--------|-------------------------|--------------------|-------|---------------------|------------|--------------------------|------------------|
| | | Nati vivi | Morti | Iscritti | Cancellati | Totali | di cui minorenni |
| Caino | 127 | 2 | 1 | 27 | 20 | 135 | 31 |



Movimenti anagrafici dei cittadini stranieri. Saldi e quozienti. Anno 2007

| Comune | Saldi assoluti | | | Saldi per 1.000 abitanti | | | Tassi per 1.000 abitanti | | | |
|---------------------------|----------------|------------|--------|--------------------------|------------|--------|--------------------------|-----------|--------------|-------------|
| | Naturale | Migratorio | Totale | Naturale | Migratorio | Totale | Natalità | Mortalità | Immigrazione | Emigrazione |
| Caino | 1 | 7 | 8 | 7,6 | 53,4 | 61,1 | 15,3 | 7,6 | 206,1 | 152,7 |
| Totale SUS 4 (Valtrompia) | 236 | 469 | 705 | 23,2 | -15,4 | 7,8 | 24,4 | 1,2 | 213,0 | 228,4 |



Immigrazione dolce

Le percentuale di stranieri su residenti è più bassa del SuS di riferimento.

I residenti al 31/12/2007 sono 135 di cui il 31 sono minorenni.

A Caino vivono famiglie immigrate che negli ultimi anni, in sintonia con le dinamiche locali, stanno aumentando il maniera molto meno evidente degli altri comuni della Val Trompia.

Popolazione straniera residente per classe di età. Anno 1.1.2008

| Comuni | CLASSI DI ETA' | | | | | | | | | Totale |
|--------|----------------|------|-------|-------|-------|-------|-------|-------|--------|--------|
| | 0-5 | 6-10 | 11-14 | 15-19 | 20-24 | 25-29 | 30-59 | 60-64 | 65 e + | |
| Caino | 18 | 6 | 4 | 6 | 15 | 19 | 65 | 1 | 1 | 135 |

Popolazione straniera residente per classe di età. Anno 1.1.2006

| Comuni | CLASSI DI ETA' | | | | | | | | | Totale |
|--------|----------------|------|-------|-------|-------|-------|-------|-------|--------|--------|
| | 0-5 | 6-10 | 11-14 | 15-19 | 20-24 | 25-29 | 30-59 | 60-64 | 65 e + | |
| Caino | 22 | 6 | 5 | 6 | 13 | 16 | 51 | 2 | 1 | 122 |

Famiglie

Famiglie per numero di componenti. Anno 2001

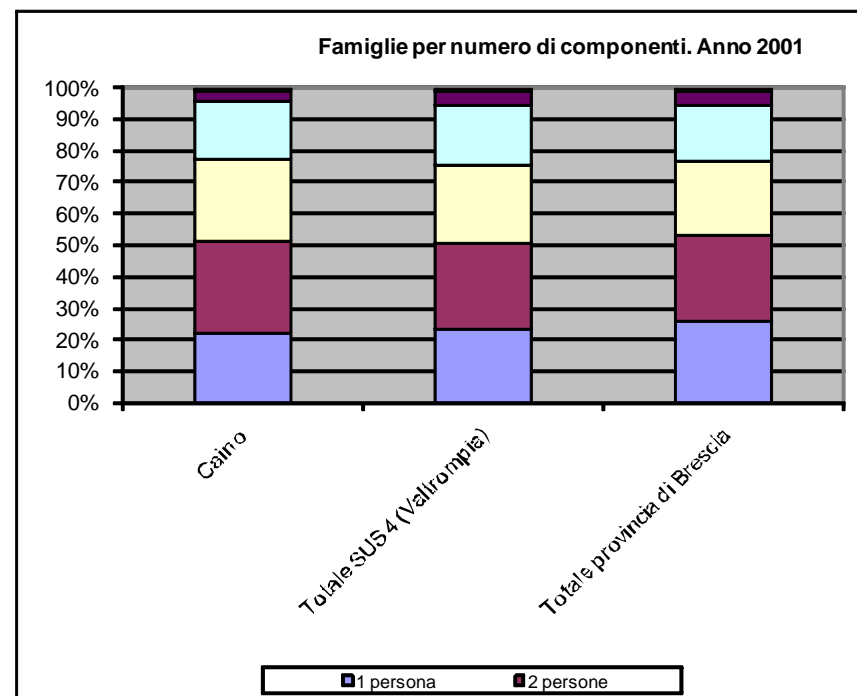
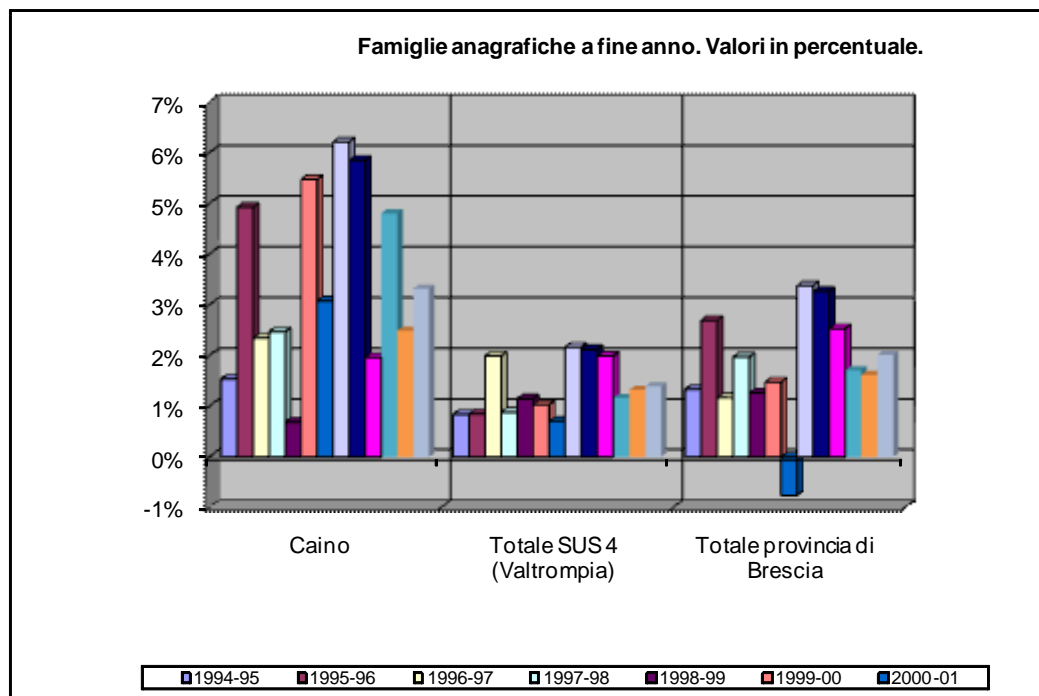
| Comune | Numero di componenti | | | | | | Totale |
|--------|----------------------|-----------|-----------|-----------|-----------|-----------------|--------|
| | 1 persona | 2 persone | 3 persone | 4 persone | 5 persone | 6 o più persone | |
| Caino | 142 | 183 | 169 | 115 | 25 | 2 | 636 |

Famiglie anagrafiche a fine anno per comune. Serie storica. Valori assoluti.

| Comune | 1994 | 1995 | 1996 | 1997 | 1998 | 1999 | 2000 | 2001 | 2002 | 2003 | 2004 | 2005 | 2006 | 2007 | 2008 |
|--------|------|------|------|------|------|------|------|------|------|------|------|------|------|------|------|
| Caino | 520 | 528 | 554 | 567 | 581 | 585 | 617 | 636 | 676 | 715 | 729 | 764 | 783 | 809 | |

Famiglie anagrafiche a fine anno per comune. Serie storica. Valori in percentuale

| Comune | 1994-95 | 1995-96 | 1996-97 | 1997-98 | 1998-99 | 1999-00 | 2000-01 | 2001-02 | 2002-03 | 2003-04 | 2004-05 | 2005-06 | 2006-07 |
|-----------------------------|---------|---------|---------|---------|---------|---------|---------|---------|---------|---------|---------|---------|---------|
| Caino | 1,54% | 4,92% | 2,35% | 2,47% | 0,69% | 5,47% | 3,08% | 6,21% | 5,85% | 1,96% | 4,80% | 2,49% | 3,32% |
| Totale SUS 4 (Val Trompia) | 0,84% | 0,85% | 1,99% | 0,88% | 1,15% | 1,03% | 0,70% | 2,16% | 2,12% | 1,99% | 1,16% | 1,32% | 1,39% |
| Totale provincia di Brescia | 1,33% | 2,69% | 1,17% | 1,97% | 1,26% | 1,48% | -0,76% | 3,37% | 3,26% | 2,53% | 1,71% | 1,62% | 2,01% |



INDAGINE SUL PATRIMONIO EDILIZIO

Abitazioni occupate da persone residenti. Anno 2001

| Comune | Mq per occupante |
|-----------------------------|------------------|
| Caino | 37,3 |
| Totale SUS 4 (Val Trompia) | 37,7 |
| Totale provincia di Brescia | 39,3 |

Superficie media per tipo di occupazione dell'abitazione. Censimento Comunale. Anno 2001. Unità di misura: mq.

| Comune | Tipo di occupazione | |
|-----------------------------|--|--|
| | Abitazioni non occupate da persone residenti | Abitazioni occupate da persone residenti |
| Caino | 87,5 | 94,5 |
| Totale SUS 4 (Val Trompia) | 82,0 | 94,2 |
| Totale provincia di Brescia | 84,6 | 100,1 |

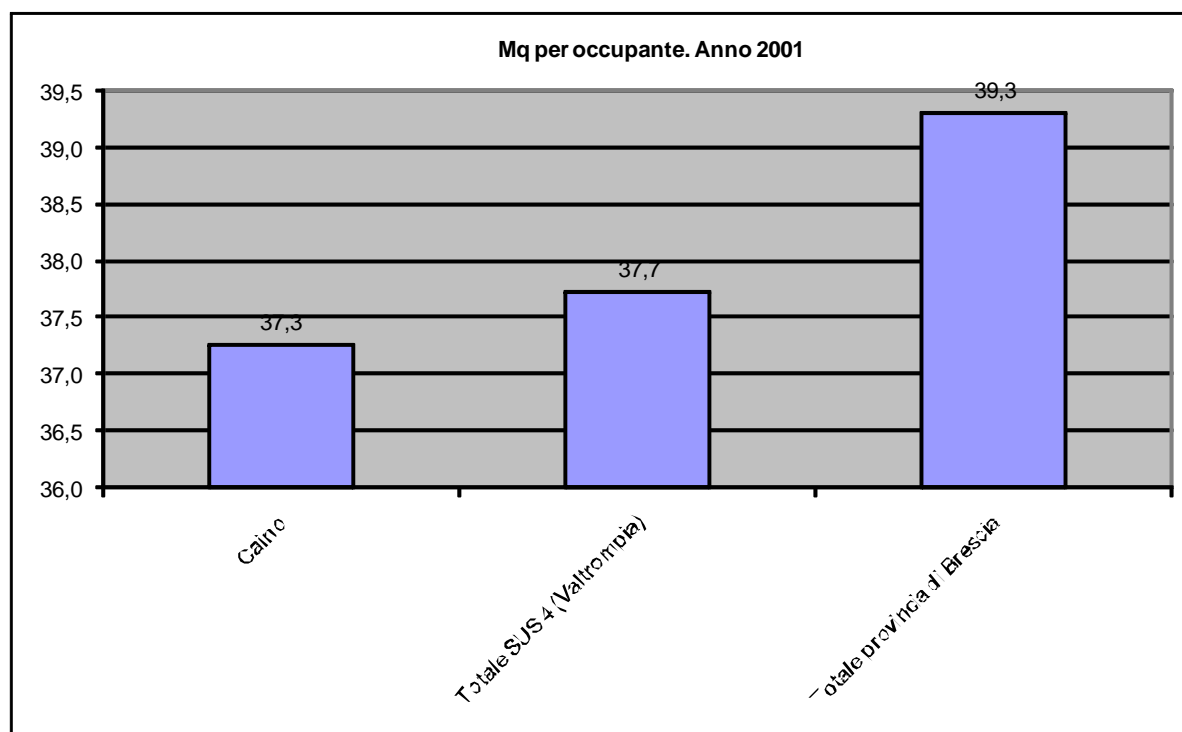
Residenzialità

Le percentuali di abitazioni in proprietà è più alta della media del SUS e della provincia.

Molto bassa risulta essere la percentuale delle case in affitto.

In media le abitazioni occupate da persone residenti misurano 94,5 mq sensibilmente maggiore della media del SUS.

Bisogna facilitare l'accesso alla casa per le nuove famiglie e per i più giovani. Anche ideando nuove modalità di offerta agevolata includendo anche l'affitto a prezzi contenuti.



Abitazioni occupate da persone residenti per titolo di godimento. Anno 2001

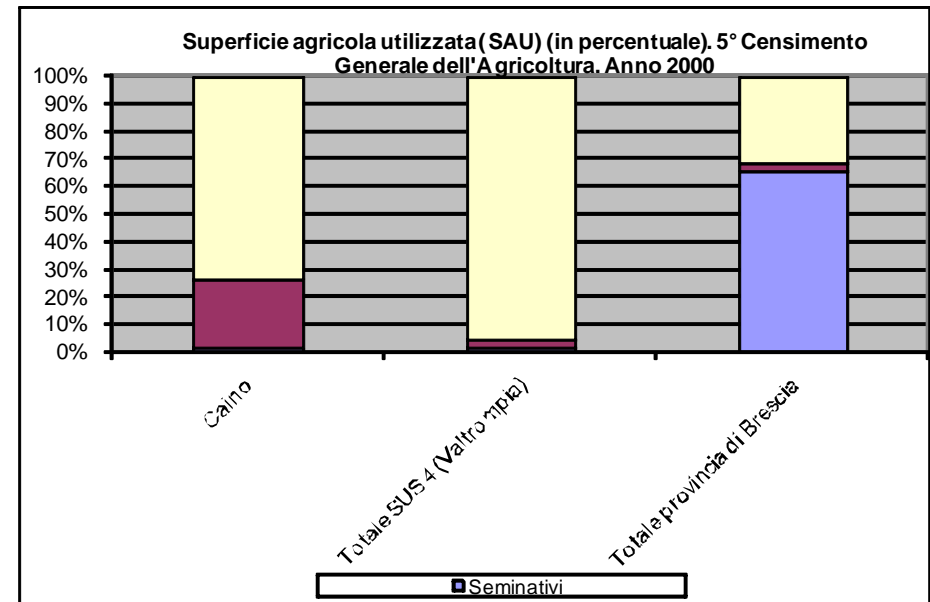
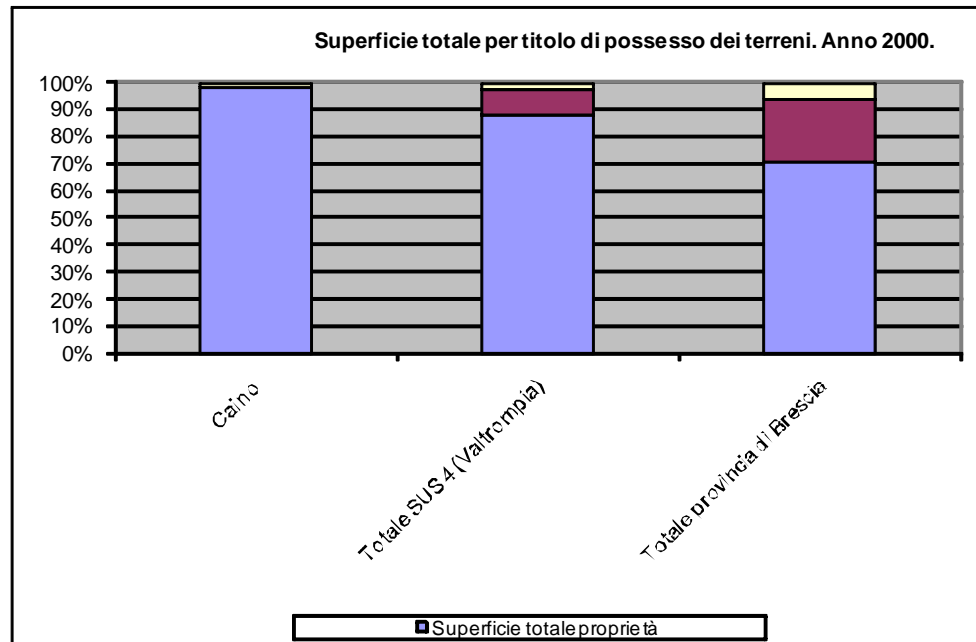
| Comune | Titolo di godimento (Valori assoluti) | | | | Titolo di godimento (Valori %) | | | |
|-----------------------------|---------------------------------------|---------|--------------|---------|--------------------------------|---------|--------------|---------|
| | Proprietà | Affitto | Altro titolo | Totale | Proprietà | Affitto | Altro titolo | Totale |
| Caino | 465 | 103 | 77 | 636 | 71,70 | 16,19 | 12,11 | 100,00 |
| Totale SUS 4 (Val Trompia) | 28.748 | 8.327 | 3.595 | 40.670 | 70,69% | 20,47% | 8,84% | 100,00% |
| Totale provincia di Brescia | 305.355 | 88.845 | 39.675 | 433.875 | 70,38% | 20,48% | 9,14% | 100,00% |

ATTIVITÀ ECONOMICHE E STRUTTURE PRODUTTIVE

Settore agricolo

Aziende agricole totali. Anno 2000

| Comuni | Numero totale aziende | Numero aziende con superficie totale | Numero aziende con SAU | Totale aziende con allevamenti |
|--------|-----------------------|--------------------------------------|------------------------|--------------------------------|
| Caino | 90 | 90 | 88 | 66 |



Agricoltura in declino e relegata alla montagna

Il numero di aziende agricole con SAU a prati permanenti è di 74 e legnose agrarie 31 di seminativi ce ne sono solo 3.

Superficie territoriale e superficie agraria secondo le principali utilizzazioni, per comune (ettari). 5° Censimento Generale dell'Agricoltura. Anno 2000

| Comuni | SUPERFICIE AGRICOLA UTILIZZATA (SAU) | | | | Arboricoltura da legno | Boschi | SUPERFICIE AGRARIA NON UTILIZZATA | | | TOTALE |
|--------|--------------------------------------|------------------------------|----------------------------|--------|------------------------|---------|-----------------------------------|---|------------------|--------|
| | Seminativi | Coltivazioni legnose agrarie | Prati permanenti e pascoli | Totale | | | Totale | Di cui destinata ad attività ricreative | Altra superficie | |
| Caino | 1,75 | 35,73 | 104,58 | 142,06 | 0 | 1212,51 | 68,6 | 0,03 | 0,13 | 1423,3 |

Capi di bestiame delle aziende agricole con allevamenti secondo la specie, per comune.

| Comuni | 5° Censimento Generale dell'Agricoltura. Anno 2000 | | | | 4° Censimento Generale dell'Agricoltura. Anno 1990 | | | | Differenza in termini assoluti tra il 1990 e il 2000 | | | |
|-----------------------------|--|---------|-----------------|--------|--|--------|-----------------|--------|--|--------|-----------------|--------|
| | Bovini | Suini | Ovini e caprini | Equini | Bovini | Suini | Ovini e caprini | Equini | Bovini | Suini | Ovini e caprini | Equini |
| Caino | 25 | 15 | 109 | 6 | 68 | 8 | 71 | 5 | -43 | 7 | 38 | 1 |
| Totale SUS 4 (Valtrompia) | 4464 | 314 | 1760 | 266 | 6544 | 761 | 1739 | 272 | -2080 | -447 | 21 | -6 |
| Totale provincia di Brescia | 487043 | 1109666 | 33220 | 3377 | 511912 | 702984 | 30320 | 3332 | -24869 | 406682 | 2900 | 45 |

Aziende agricole secondo le principali forme di utilizzazione dei terreni. Anno 2000

| Comuni | Aziende con superficie totale | Aziende con SAU | Aziende con SAU | | | | |
|--------|-------------------------------|-----------------|-----------------|-----------------|----------------|--------------------|-----------|
| | | | a seminativi | legnose agrarie | orti familiari | a prati permanenti | a pascoli |
| Caino | 90 | 88 | 3 | 31 | 2 | 74 | 2 |

Aziende agricole totali e con allevamenti, secondo la specie, per comune. 5°

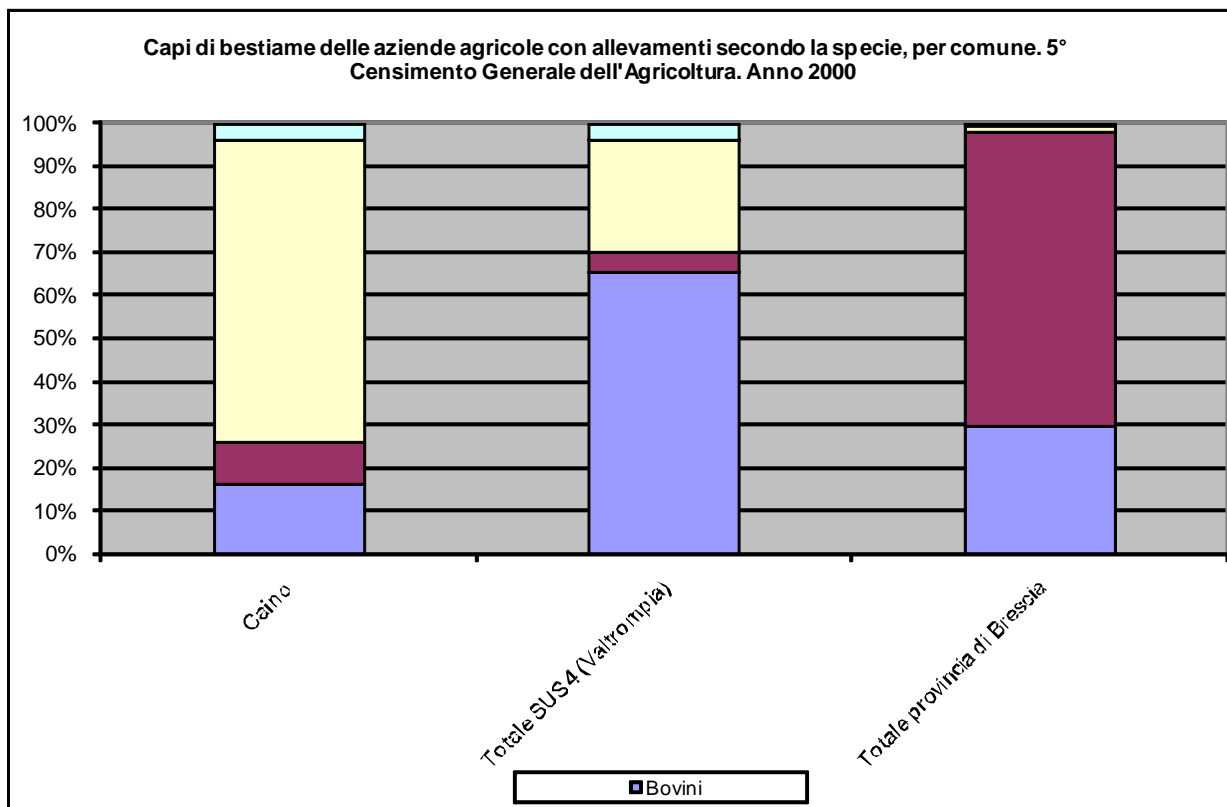
| Comuni | Aziende agricole totali | di cui con allevamenti | | | |
|--------|-------------------------|------------------------|-----------------|--------|-------|
| | | Bovini | Ovini e caprini | Equini | Suini |
| Caino | 66 | 11 | 13 | 4 | 6 |

La maggior superficie agricola utilizzata è destinata a prati permanenti e bosco.

L'agricoltura è tipica delle zone di montagna.

Pochi sono gli allevamenti e in costante diminuzione tra il 1990 e il 2000.

La superficie SAU è in proprietà all'azienda agricola e non c'è nessuna quota in affitto a differenza della media del SUS rappresentata dal 25%.



Settore Industriale

Unità Locali delle imprese, delle istituzioni pubbliche e degli imprese no profit rilevate al censimento industria e servizi per sezione di attività economica, per comune e secondo diverse aggregazioni territoriali. Anno 2001

| Descrizione | Agricoltura | Pesca | Estrazione minerali | Industria manifattur. | Energia, gas, acqua | Costruzioni | Commercio e riparazioni | Alberghi e ristoranti | Trasporti emagazz. comuni- caz. | Intermed. monetaria e finanziaria | Attività professionali | Pubblica amministrazione | Istruzione | Sanità servizi sociali | Altri servizi | Totale |
|-------------|-------------|-------|---------------------|-----------------------|---------------------|-------------|-------------------------|-----------------------|------------------------------------|-----------------------------------|------------------------|--------------------------|------------|------------------------|---------------|--------|
| CAINO | 0 | 0 | 0 | 25 | 0 | 12 | 18 | 6 | 6 | 1 | 9 | 1 | 1 | 4 | 11 | 94 |

Addetti alle Unità Locali delle imprese, delle istituzioni pubbliche e degli imprese no profit rilevate al censimento industria e servizi per sezione di attività economica. Anno 2001

| Descrizione | Agricoltura | Pesca | Estrazione minerali | Industria manifattur. | Energia, gas, acqua | Costruzioni | Commercio e riparazioni | Alberghi e ristoranti | Trasporti magazz. comuni- caz. | Inter-med. monetaria e finanziaria | Attività professionali | Pubblica amministrazione | Istruzione | Sanità servizi sociali | Altri servizi | Totale | |
|-------------|-------------|-------|---------------------|-----------------------|---------------------|-------------|-------------------------|-----------------------|-----------------------------------|------------------------------------|------------------------|--------------------------|------------|------------------------|---------------|--------|-----|
| CAINO | | 0 | 0 | 0 | 288 | 0 | 21 | 33 | 9 | 7 | 1 | 14 | 7 | 13 | 8 | 25 | 426 |

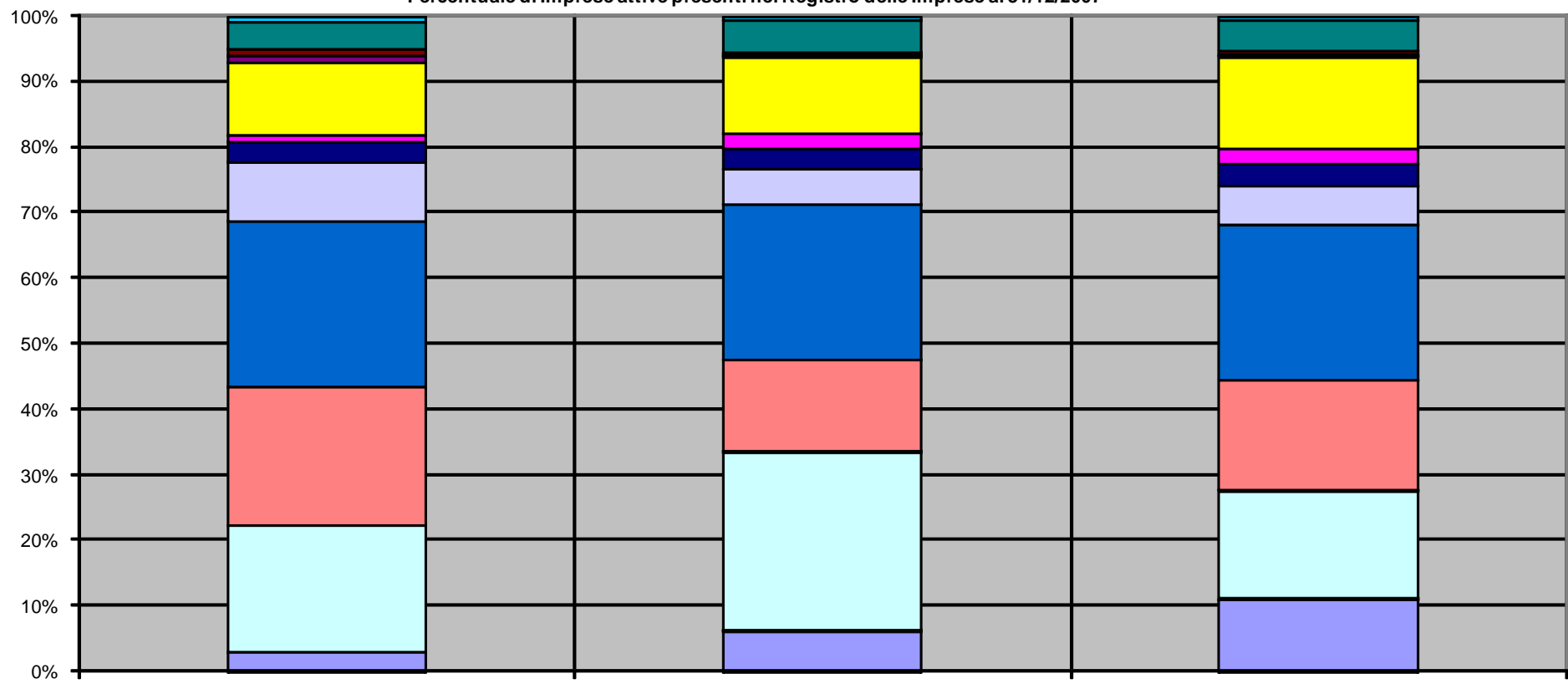
Imprese attive presenti nel Registro delle Imprese al 31.12 per sezione di attività economica, per comune. Totale forme giuridiche. Anno 2007

| Descrizione | Agricoltura e caccia e silvicoltura (1) | Pesca piscicoltura e servizi connessi | Estrazione minerali | Attività di manifatturiera | Prod. e distrib. energ. elettr. gas e acqua | Costruzioni | Comm. ingr. e dett. rip. beni e pers. e per la casa | Alberghi e ristoranti | Trasporti magazz. e gazzina comuni- caz. | Inter-med. monetaria e finanziaria | Attiv. immob. noleggioricerca | Pubbl.a difesa;assic. sociale obbligatoria | Istruzione | Sanità altri servizi sociali | Altri servizi pubblici e personali | Serv. domestici e presso famiglie e conv. | Imprese non classificate | Totale |
|-------------|---|---------------------------------------|---------------------|----------------------------|---|-------------|---|-----------------------|---|------------------------------------|-------------------------------|--|------------|------------------------------|------------------------------------|---|--------------------------|--------|
| CAINO | 3 | 0 | 0 | 19 | 0 | 21 | 25 | 9 | 3 | 1 | 11 | 0 | 1 | 1 | 4 | 0 | 1 | 99 |

Industria ancora legata al settore manifatturiero

L'industria manifatturiera assorbe la quasi totalità della manodopera. Fortemente presente è anche il settore costruzioni e il settore del commercio all'ingrosso e dettaglio e beni per la casa.

Percentuale di Imprese attive presenti nel Registro delle Imprese al 31/12/2007



- Agricoltura caccia e silvicoltura (1)
- Attività manifatturiere
- Comm. ingr. e dett. rip. beni pers. e per la casa
- Intermed. monetaria e finanziaria
- Istruzione
- Serv. domestici presso famiglie e conv.
- Pesca piscicoltura e servizi connessi
- Prod. e distrib. energ. elettr. gase acqua
- Alberghi e ristoranti
- Attiv. immob. noleggio informatica e ricerca
- Sanità e altri servizi sociali
- Imprese non classificate
- Estrazione di minerali
- Costruzioni
- Trasporti magazzinaggio e comunicaz.
- Pubbl. amm. e difesa; assic. sociale obbligatoria
- Altri servizi pubblici sociali e personali

Settore artigianale

Unità Locali delle imprese artigiane rilevate al censimento industria e servizi per sezione di attività economica, per comune e secondo diverse aggregazioni territoriali. Anno 2001

| Descrizione | Agricoltura | Pesca | Estrazione miniere | Industria manifattur. | Energia, gas, acqua | Costruzioni | Commercio e riparazioni | Alberghi e ristoranti | Trasporti magazz. comunicaz. | Inter-med. monetaria e finanziaria | Attività professionali | Pubblica amministrazione | Istruzione | Sanità servizi sociali | Altri servizi | Totale | |
|-------------|-------------|-------|--------------------|-----------------------|---------------------|-------------|-------------------------|-----------------------|------------------------------|------------------------------------|------------------------|--------------------------|------------|------------------------|---------------|--------|----|
| CAINO | 0 | 0 | 0 | 15 | 0 | 9 | 3 | 0 | 5 | 0 | 0 | 0 | 0 | 0 | 0 | 3 | 35 |

Addetti delle Unità Locali delle imprese artigiane rilevate al censimento industria e servizi per sezione di attività economica, per comune e secondo diverse aggregazioni territoriali. Anno 2001

| Descrizione | Agricoltura | Pesca | Estrazione miniere | Industria manifattur. | Energia, gas, acqua | Costruzioni | Commercio e riparazioni | Alberghi e ristoranti | Trasporti magazz. comunicaz. | Inter-med. monetaria e finanziaria | Attività professionali | Pubblica amministrazione | Istruzione | Sanità servizi sociali | Altri servizi | Totale | |
|-------------|-------------|-------|--------------------|-----------------------|---------------------|-------------|-------------------------|-----------------------|------------------------------|------------------------------------|------------------------|--------------------------|------------|------------------------|---------------|--------|-----|
| CAINO | 0 | 0 | 0 | 115 | 0 | 18 | 4 | 0 | 5 | 0 | 0 | 0 | 0 | 0 | 0 | 4 | 146 |

Unità Locali delle imprese artigiane rilevate al censimento industria e servizi per classe dimensionali, per comune e secondo diverse aggregazioni territoriali. Anno 2001

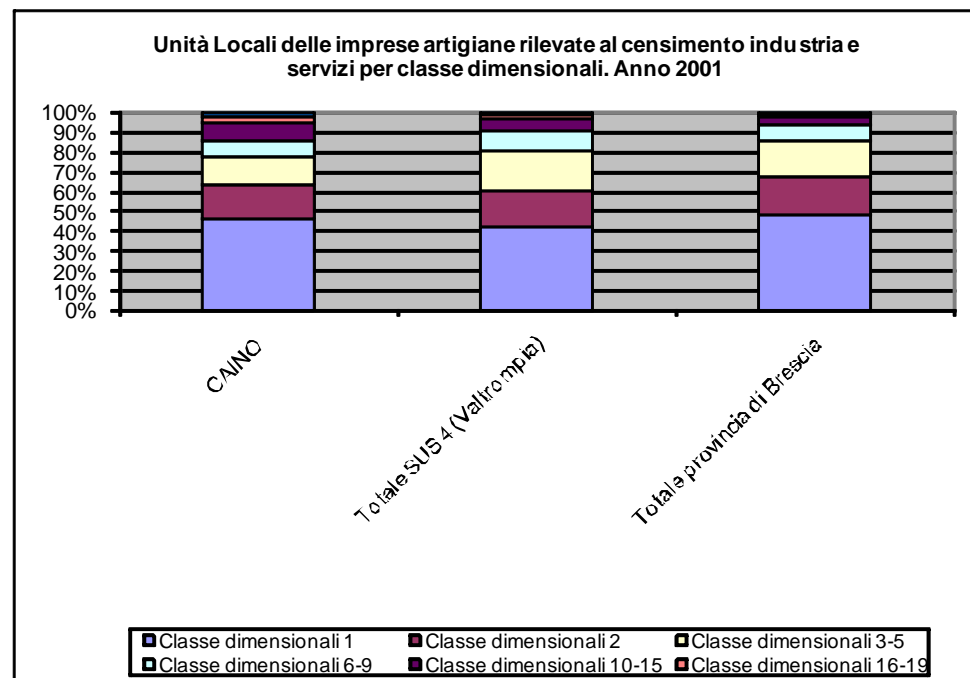
| Descrizione | Classe dimensionali | | | | | | | | | Totale |
|-------------|---------------------|----|---|-----|-----|-------|-------|-------|---|--------|
| | 0 | 1 | 2 | 3-5 | 6-9 | 10-15 | 16-19 | 20-49 | | |
| CAINO | 0 | 16 | 6 | 5 | 3 | 3 | 1 | 1 | 1 | 35 |

Settore trainato dal manifatturiero

Il settore artigianale è trainato dal manifatturiero e dal settore industriale.

C'è una piccola presenza del settore delle costruzioni con 18 addetti.

La classe dimensionale delle imprese artigiane rimane molto ridotta. La più frequente è quella con 1 solo operatore.



Settore commerciale

Addetti per Unità Locale (2001)

Tutti i Codici Ateco91

| COMUNE | NUMERO ADDETTI |
|--------|----------------|
| Caino | 426 |

Addetti per Unità Locale nel settore Commerciale(2001)

Codici Ateco 1991 selezionati sulle Classi 50 e 52

| COMUNE | Numero addetti 2001 |
|--------|---------------------|
| Caino | 13 pari al 3,05% |

Un commercio da riequilibrare

Il settore commerciale è poco presente nel comune di Caino.

Interessa solamente un 3,05% del numero di addetti al 2001.

E' da riscontrare un aumento nel periodo che va dal 2004 al 2007 degli esercizi di vicinato legato probabilmente all'espansione edilizia degli ultimi anni che ha ampliato il bacino di mercato.

ESERCIZI DI VICINATO

| Comune | Censimento 2004 | | | | | | Censimento 2007 | | | | | | Censimento 2004 | | Censimento 2007 | | Diff. | |
|--------|-----------------|--------------|----------|------------|----------------|------------|-----------------|--------------|----------|------------|----------------|------------|-----------------|-----------|-----------------|-----------|---------------|-----------|
| | N. Alim. | N. non alim. | N. Misti | Sup. Alim. | Sup. non alim. | Sup. misti | N° alim. | N° non alim. | N° misti | Sup. alim. | Sup. non alim. | Sup. misti | Tot. Esercizi | Tot. Sup. | Tot. Esercizi | Tot. Sup. | Tot. Esercizi | Tot. Sup. |
| Caino | 2 | 1 | 1 | 170 | 60 | 60 | 2 | 3 | 1 | 115 | 105 | 105 | 4 | 290 | 6 | 325 | 2 | 35 |

Parco veicolare circolante per categoria. Anno 2006

| Descrizione | AUTOBUS | AUTOCARRI TRASPOR-TO MERCI | AUTOVEICO- LI SPECIA- LI / SPECI- FICI | AUTOVET- TURE | MOTOCAR- RI E QU- DRICICLI TRASPOR- TO MERCI | MOTOCICLI | MOTOVEI- COLI E QU- DRICICLI SPECIALI / SPECIFICI | RIMORCHI E SEMIRI- MORCHI SPECIALI / SPECIFICI | RIMORCHI E SEMIRI- MORCHI TRASPOR- TO MERCI | TRATTORI STRADALI O MOTRICI | ALTRI VEI- COLI | TOTALE | |
|-----------------------------|---------|----------------------------|--|---------------|--|-----------|---|--|---|-----------------------------|-----------------|--------|---------|
| Caino | | 0 | 0 | 110 | 14 | 1.036 | 9 | 139 | 2 | 12 | 8 | 1 | 1.331 |
| Totale SUS 4 (Valtrompia) | | 0 | 38 | 7.802 | 883 | 63.690 | 188 | 8.444 | 142 | 1.024 | 551 | 207 | 82.969 |
| Totale provincia di Brescia | | 5 | 1.395 | 93.605 | 12.372 | 703.649 | 2.409 | 89.476 | 1.574 | 11.448 | 7.111 | 3.817 | 926.861 |

ISTRUZIONE

Popolazione residente di 6 anni e più per grado di istruzione per comune - Censimento 2001

| Comune | Grado di istruzione | | | | | | | | Totale |
|--------|---------------------|--|---|------------------------------|------------------------------------|--------------------------|------------|--------------------------|--------|
| | Laurea | Diploma di scuola secondaria superiore | Licenza di scuola media inferiore o professionale | Licenza di scuola elementare | Alfabeti privi di titoli di studio | | Analfabeti | | |
| | | | | | Totale | di cui: in età > 65 anni | Totale | di cui: in età > 65 anni | |
| Caino | 50 | 309 | 550 | 510 | 97 | 22 | 4 | 1 | 1.520 |

Ufficio Scolastico per la Regione Lombardia
 Centro Servizi Amministrativi di Brescia
 Ufficio Intercultura: Rilevazione alunni con cittadinanza non italiana (dati aggiornati al giugno 2005)

| Ambito | Denominazione | Comune | alunni iscritti | alunni stranieri | neo arrivati | non accomp. | nomadi | % stranieri su iscritti | % stranieri non alfabet. su stranieri |
|----------------------|--|--------------------|-----------------|------------------|--------------|-------------|----------|-------------------------|---------------------------------------|
| Valle Trompia | ISTITUTO COMPRENSIVO | BOVEGNO | 567 | 49 | 10 | | | 8,6 | 20,4 |
| Valle Trompia | ISTITUTO COMPRENSIVO | BOVEZZO | 710 | 30 | 4 | | | 4,2 | 13,3 |
| Valle Trompia | ISTITUTO COMPRENSIVO | CONCESIO | 1214 | 106 | 48 | | | 8,7 | 45,3 |
| Valle Trompia | DIREZIONE DIDATTICA | GARDONE V. TROMPIA | 776 | 114 | 15 | | | 14,7 | 13,2 |
| Valle Trompia | ISTITUTO DI ISTRUZIONE SUP. C. BERETTA | GARDONE V. TROMPIA | 1000 | 44 | 11 | | | 4,4 | 25,0 |
| Valle Trompia | SCUOLA MEDIA A. CANOSSO | GARDONE V. TROMPIA | 455 | 38 | 12 | | | 8,4 | 31,6 |
| Valle Trompia | ISTITUTO COMPRENSIVO ALIGHIERI | LUMEZZANE | 775 | 48 | 12 | | | 6,2 | 25,0 |
| Valle Trompia | ISTITUTO COMPRENSIVO BACHELET | LUMEZZANE | 587 | 66 | 6 | | | 11,2 | 9,1 |
| Valle Trompia | ISTITUTO COMPRENSIVO S. SEBASTIANO | LUMEZZANE | 639 | 88 | 9 | | | 13,8 | 10,2 |
| Valle Trompia | ISTITUTO DI ISTRUZIONE SUP. MORETTI | LUMEZZANE | 416 | 28 | 1 | | | 6,7 | 3,6 |
| Valle Trompia | DIREZIONE DIDATTICA | MARCHENO | 486 | 54 | 8 | | | 11,1 | 14,8 |
| Valle Trompia | DIREZIONE DIDATTICA | NAVE | 742 | 48 | 15 | | | 6,5 | 31,3 |
| Valle Trompia | SCUOLA MEDIA G.GALILEI | NAVE | 294 | 18 | 5 | | | 6,1 | 27,8 |
| Valle Trompia | DIREZIONE DIDATTICA | SAREZZO | 889 | 68 | 12 | | | 7,6 | 17,6 |
| Valle Trompia | ISTITUTO DI ISTRUZIONE SUPERIORE | SAREZZO | 775 | 27 | 4 | | | 3,5 | 14,8 |
| Valle Trompia | SCUOLA MEDIA G.LA PIRA | SAREZZO | 478 | 48 | 12 | | | 10,0 | 25,0 |
| Valle Trompia | ISTITUTO COMPRENSIVO | VILLA CARCINA | 829 | 110 | 14 | | | 13,3 | 12,7 |
| 14 | Totale Valle Trompia | | 11632 | 984 | 198 | 0 | 0 | 8,5 | 20,0 |

Percentuale popolazione residente di 6 anni e più per grado di istruzione per comune - Censimento 2001

| Comune | Grado di istruzione | | | | | | | | | |
|-----------------------------|---------------------|--|---|---|------------------------------|------------------------------------|--------------------------|------------|--------------------------|--------|
| | Laurea | Diploma di scuola secondaria superiore | Licenza di scuola media inferiore o professionale | Licenza di scuola media o di avviamento | Licenza di scuola elementare | Alfabeti privi di titoli di studio | | Analfabeti | | Totale |
| | | | | | | Totale | di cui: in età > 65 anni | Totale | di cui: in età > 65 anni | |
| Caino | 3,29% | 20,33% | 36,18% | 33,55% | 6,38% | 1,45% | 0,26% | 0,07% | 100,00% | |
| Totale SUS 4 (Valtrompia) | 3,64% | 21,89% | 35,38% | 31,35% | 7,31% | 1,77% | 0,42% | 0,16% | 100,00% | |
| Totale provincia di Brescia | 5,69% | 23,40% | 33,96% | 29,63% | 6,92% | 1,58% | 0,39% | 0,11% | 100,00% | |

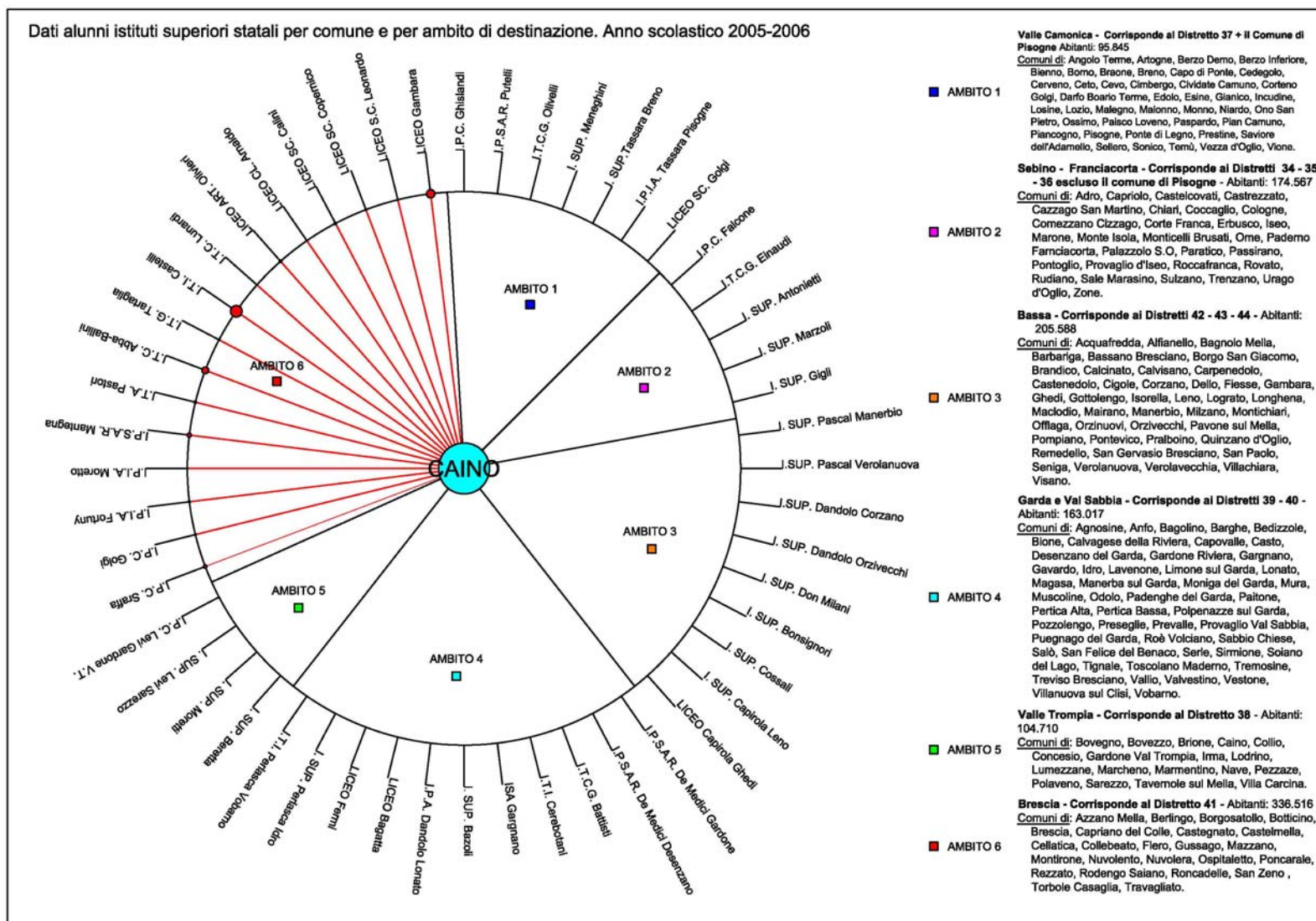
La scuola

La percentuale di laureati e diplomati sul totale nel 2001 è più bassa della media del SUS.

La percentuale con licenza di scuola media inferiore o di avviamento professionale e di licenza di scuola elementare è più alta del SUS.

Cultura del lavoro

Emerge che rispetto alla media provinciale e del SUS ci sono meno laureati e diplomati, mentre sono molto più alti i cittadini in possesso di licenza di scuola media o di avviamento professionale.



Scuola superiore

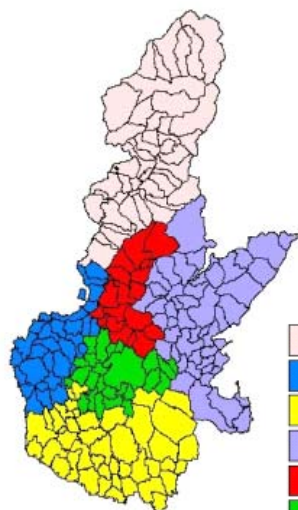
| COMUNI | AMBITO 6 | | | | | | | | | | | | | | | AMBITO 1 | | | | | | AMBITO 2 | | | | | | | |
|------------------|---------------|--------------|------------------|-------------------|----------------------|------------------|--------------------|---------------|-----------------|---------------|---------------------|------------------|------------------|---------------------|--------------------|-------------|------------------|----------------------|--------------------|-----------------|-----------------------|-----------------------------|-----------------|----------------|-------------------|--------------------|-----------------|---------------|---|
| | I.P.C. Sraffa | I.P.C. Golgi | I.P.I.A. Fortuny | I.P.I.A. Morretto | I.P.S. A.R. Mantegna | I.T.A. Pastorini | I.T.C. Abbaballini | I.T.G. Taglia | I.T.I. Castelli | I.T.C. Luardi | LICEO ART. Olivieri | LICEO CL. Araldo | LICEO SC. Calini | LICEO SC. Copernico | LICEO SC. Leonardo | LICEO Gamba | I.P.C. Ghislandi | I.P.S. A.R. Puttelli | I.T.C. G. Olivelli | I. SUP. Melegni | I. SUP. Tassara Breno | I. I.P.I.A. Tassara Pisonne | LICEO SC. Golgi | I.P.C. Falcone | I.T.C. G. Einaudi | I. SUP. Antonietti | I. SUP. Marzoli | I. SUP. Gigli | |
| Caino | 4 | 2 | 2 | 1 | 5 | 3 | 8 | 2 | 14 | 1 | 3 | 1 | 3 | 2 | 1 | 10 | 0 | 0 | 0 | 0 | 0 | 0 | 0 | 0 | 0 | 0 | 0 | 0 | 0 |
| Totale Provincia | 1114 | 1328 | 798 | 762 | 923 | 623 | 1029 | 1038 | 1904 | 1280 | 557 | 725 | 1268 | 1166 | 1679 | 2447 | 406 | 344 | 890 | 654 | 627 | 60 | 983 | 1023 | 1375 | 1102 | 936 | 688 | |

| AMBITO 3 | | | | | | | | | AMBITO 4 | | | | | | | | | | AMBITO 5 | | | TOTALI | | | | | |
|--------------------------|-------------------------|-------------------------|----------------------------|--------------------|--------------------|-----------------|-----------------------|----------------------|-------------------------------|---------------------------------|-------------------|-------------------|-------------|----------------|-----------------------|---------------|-------------|-----------------------|-------------------------|-----------------|-----------------|--------|----------------------|--------------------------|---|---|----|
| I. SUP. Pascal Maerberio | I. SUP. Pascal Verolana | I. SUP. Dandolo Corzano | I. SUP. Dandolo Orzivecchi | I. SUP. Don Milani | I. SUP. Bonsignori | I. SUP. Cossali | I. SUP. Capirola Leno | LICEO Capirola Ghedi | I.P.S.A. R. De Medici Gardone | I.P.S.A. R. De Medici Desenzano | I.T.C.G. Battisti | I.T.I. Cerebotani | ISA Gargano | I. SUP. Bazoli | I.P.A. Dandolo Lonato | LICEO Bagatta | LICEO Fermi | I. SUP. Perlasca Idro | I.T.I. Perlasca Vobarno | I. SUP. Beretta | I. SUP. Moretti | | I. SUP. Levi Sarezzo | I.P.C. Levi Gardone V.T. | | | |
| 0 | 0 | 0 | 0 | 0 | 0 | 0 | 0 | 0 | 0 | 0 | 0 | 0 | 0 | 0 | 0 | 0 | 0 | 0 | 0 | 0 | 0 | 0 | 0 | 0 | 0 | 0 | 62 |
| 570 | 349 | 534 | 172 | 1097 | 542 | 859 | 1114 | 324 | 301 | 380 | 836 | 670 | 80 | 1013 | 164 | 800 | 790 | 428 | 270 | 996 | 429 | 588 | 282 | 41317 | | | |

Scuola superiore

La maggior parte degli studenti gravita sulle scuole di Brescia prediligendo sia l'ITIS Castelli che il Gamba.

Ambiti Territoriali



- Valle Camonica
- Sebino Franciacorta
- Bassa Bresciana
- Garda Valle Sabbia
- Valle Trompia
- Brescia

a - Scuola dell'infanzia (Scuola Materna Abramo Loda)

| Anni | Sezioni n. | Alunni n. | Grandi | Mezzani | Piccoli | Piccolissimi. |
|-----------|------------|-----------|--------|---------|---------|---------------|
| 2008/2009 | 3 | 61 | 14 | 20 | 24 | 3 |

a - Scuola Primaria Statale (Scuola Media Papa Giovanni Paolo II)

| Anni | Sezioni n. | Alunni n. | 1 | 2 | 3 | 4 | 5 |
|-----------|------------|-----------|----|----|----|----|----|
| 2008/2009 | 5 | 88 | 18 | 16 | 23 | 16 | 17 |

Scuola media

La maggior popolazione insediata sul territorio di Caino, in particolar modo costituita da giovani coppie ha fatto incrementare negli ultimi anni anche la popolazione scolastica e nonostante l'edificio sia stato completamente rifatto nel 2007 di fatto gli spazi non sono aumentati e si necessita di un adeguamento alle cresciute necessità di una popolazione giovane.