

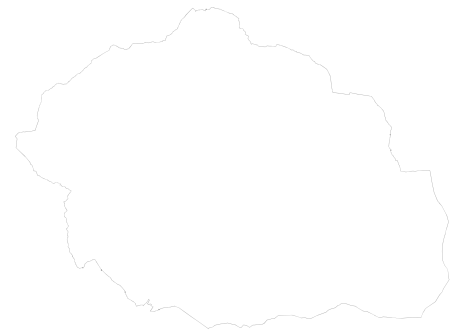
COMUNE DI CAINO



P IANO di G OVERNO del T ERRITORIO

Documento di Piano

(ex.art.8 L.R. 11 Marzo 2005, n.12 e s.m.i)



<p>PROGETTISTI</p> <p>Studio Associato "Archè Progetti di Architettura e Urbanistica" Arch. Fabio Massimo Saldini - Arch. Franco Resnati Milano corso Buenos Aires 54,</p> <p>Arch. Simone Firmo via Nisida n.24 - 25125 - Brescia simone.firmo@nuovatecnologia.it</p> <p>Pian. Fabrizio Franceschini Pianificazione Territoriale Urbanistica Ambientale via dei fontanili n.32 - 25016 - Ghedi (BS) franceschini.fabrizio@gmail.com</p>	
	IL SINDACO
	IL RESPONSABILE DEL PROCEDIMENTO
	DELIBERA DI ADOZIONE
	DELIBERA DI APPROVAZIONE DEFINITIVA

ALLEGATO	TITOLO		
DP_2A	Appendice statistica		
DATA	DATA ADOZIONE	DATA INTEGRAZIONE	DATA APPROVAZIONE
Marzo 2009			

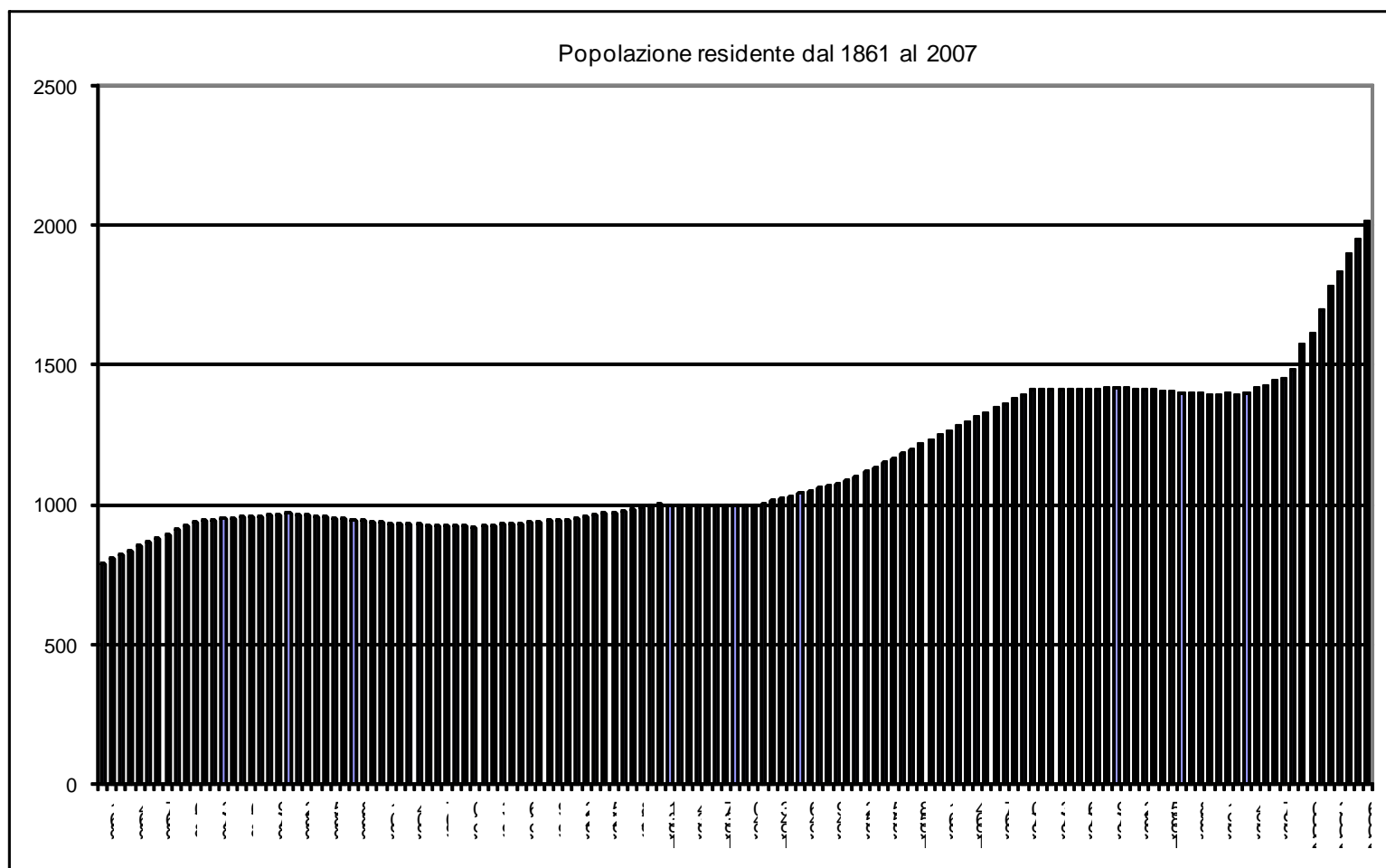
INDAGINE DEMOGRAFICA

Popolazione residente a fine anno per comune e secondo diverse aggregazioni territoriali. Serie storica

Descrizione	1991	1992	1993	1994	1995	1996	1997	1998	1999	2000	2001	2002	2003	2004	2005	2006	2007	2008
Caino	1.392	1.397	1.393	1.397	1.416	1.426	1.443	1.451	1.481	1.571	1.614	1.696	1.778	1.835	1.900	1.948	2.012	0

Percentuale di popolazione residente a fine anno per comune

Descrizione	1991-92	1992-93	1993-94	1994-95	1995-96	1996-97	1997-98	1998-99	1999-00	2000-01	2001-02	2002-03	2003-04	2004-05	2005-06	2006-07	2007-08
Caino	0,36%	-0,29%	0,29%	1,36%	0,71%	1,19%	0,55%	2,07%	6,08%	2,74%	5,08%	4,83%	3,21%	3,54%	2,53%	3,29%	0,00%



Una popolazione che negli ultimi anni cresce

La popolazione residente nel comune di Caino negli ultimi anni ha subito un boom di residenti.

Per anni la crescita della popolazione è rimasta pressoché stabile e solo recentemente per cause soprattutto esterne alle dinamiche globali, grazie anche al boom immobiliare e alla vicinanza con Brescia si è assistito ad un crescita esponenziale della popolazione, mettendo a rischio la capacità comunale di rispondere con servizi adeguati.

Movimento demografico e indicatori di struttura della popolazione

Movimenti anagrafici della popolazione residente totale. Comunale. Anno 2007. Unità di misura: Valori assoluti.

Comuni	Popolazione al 1° gennaio	Movimenti naturali		Trasferimenti di residenza								Unità in più/meno dovute a variazioni territoriali	Popolazione al 31 dicembre	Famiglie	Convivenze
		Nati vivi	Morti	Iscritti				Cancellati							
				Interno	Estero	Altri	Totale	Interno	Estero	Altri	Totale				
Caino	1.948	33	19	103	13	0	116	66	0	0	66	0	2.012	809	0

Movimenti anagrafici della popolazione residente. Saldi e quozienti. Anno 2007

Comune	Saldo 01.01-31.12			Quozienti x 1.000 ab. (1)			
	Naturale	Migratorio	Totale	Natalità	Mortalità	Immigrazione	Emigrazione
Caino	14	50	64	16,7	9,6	58,6	33,3
Totale SUS 4 (Valtrompia)	350	312	662	11,2	8,2	38,4	35,3

Saldo naturale	L'eccedenza o il deficit di nascite rispetto ai decessi.
Saldo migratorio	L'eccedenza o il deficit di iscrizioni per immigrazione dall'estero rispetto alle cancellazioni per emigrazione per l'estero.
Natalità (tasso di)	Il rapporto tra il numero di nascite dell'anno e l'ammontare medio della popolazione residente (x 1.000).
Mortalità (tasso di)	Il rapporto tra il numero dei decessi e l'ammontare medio della popolazione residente (x 1.000).
Immigrazione (tasso di)	Il rapporto tra il numero degli immigrati e l'ammontare medio della popolazione residente (x 1.000).
Emigrazione (tasso di)	Il rapporto tra il numero degli emigrati e l'ammontare medio della popolazione residente (x 1.000).

Una popolazione giovane

Caino ha una popolazione più giovane della media del SUS della Valtrompia.

Anche l'indice di dipendenza degli anziani è di molto inferiore alla media del SUS.

A Caino si sono trasferite numerose nuove famiglie dai territori vicini.

Indicatori di struttura della popolazione residente totale. Al 1.1.2008

Comuni	Vecchiaia	Dipendenza		Ricambio popolaz. età lavorativa	Quota popolazione 65 e +
		Totale	Giovanile		
Caino	85,7	46,1	24,8	21,3	14,6
Totale SUS 4 (Valtrompia)	124,1	49,6	22,3	27,3	18,2

Indice di vecchiaia: rapporto percentuale tra la popolazione in età da 65 anni in poi e quella della classe 0-14 anni.

Indice di dipendenza totale: rapporto percentuale avente al numeratore la somma tra la popolazione in età 0-14 anni e quella in età da 65 anni in poi e al denominatore la popolazione in età 15-64 anni.

Indice di dipendenza giovanile: rapporto percentuale tra la popolazione in età 0-14 anni e quella in età 15-64 anni.

Indice di dipendenza degli anziani: rapporto percentuale tra la popolazione in età da 65 in poi e quella in età 15-64 anni.

Indice di ricambio della popolazione in età lavorativa: rapporto percentuale tra la popolazione della classe 60-64 anni e quella della classe 15-19 anni.

Composizione della popolazione

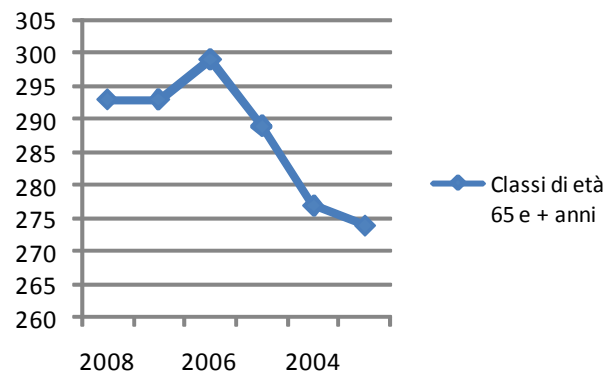
Popolazione residente totale per classe di età e stato civile. Totali al 1.1. 2008

Comuni	CLASSI DI ETÀ'										Totale
	0-5	6-10	11-14	15-19	20-24	25-29	30-59	60-64	65 e +		
Caino	174	103	65	90	104	142	967	74	293	2012	

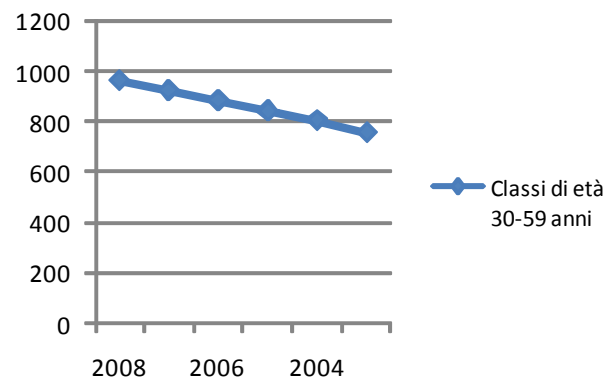
Spazio ai giovani

Le classi di età che negli ultimi anni denotano un incremento sono quella degli 0-5 anni e 6-10.

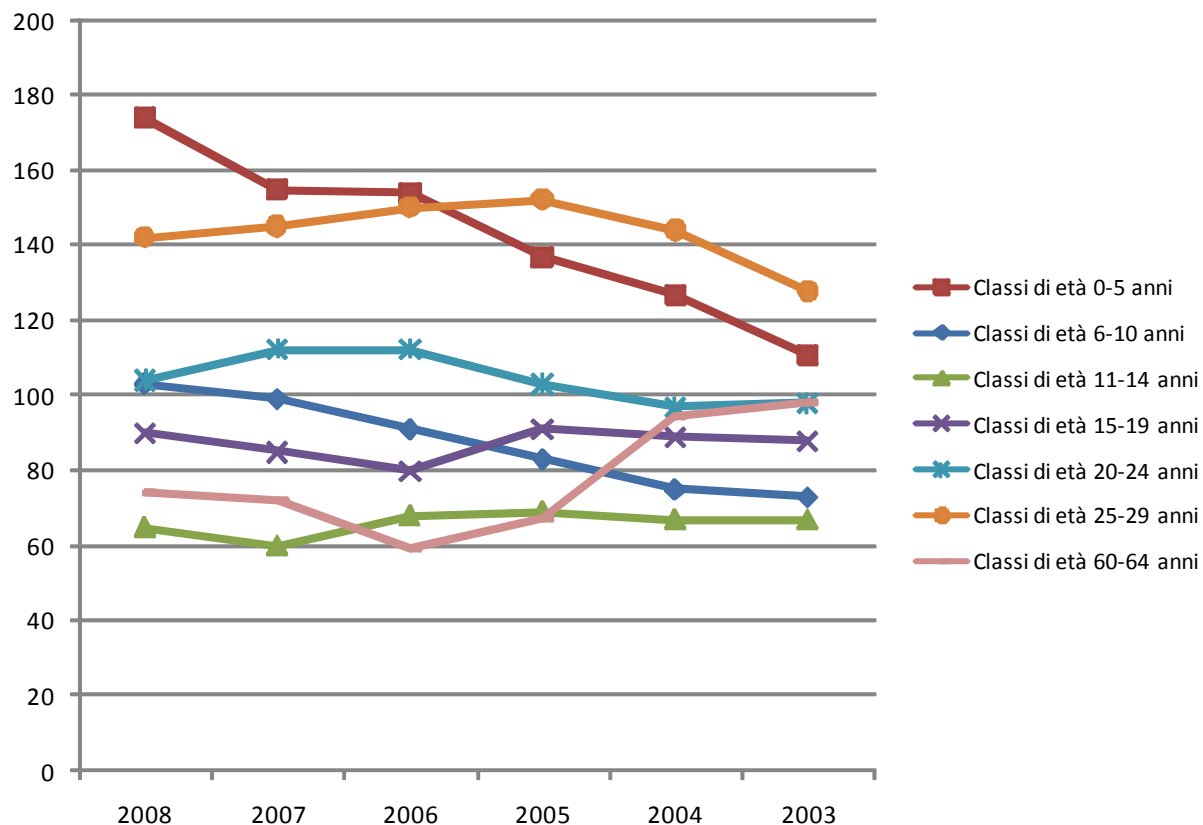
Popolazione residente a Caino per classi d'età



Popolazione residente a Caino per classi d'età



Popolazione residente a Caino per classi d'età

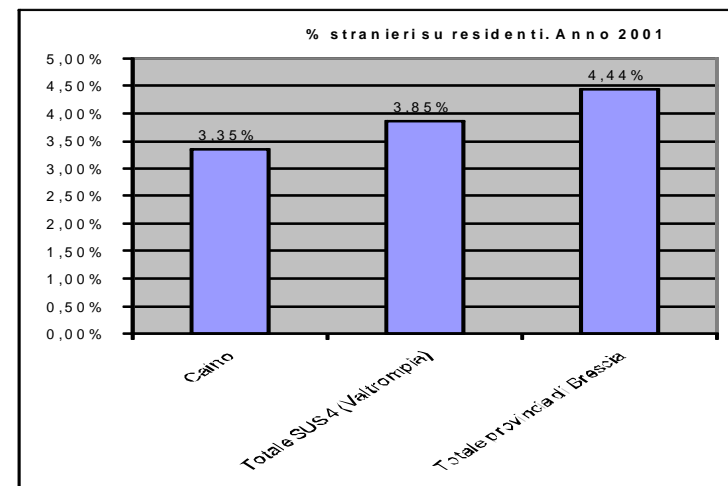


Popolazione straniera residente al Censimento. Femmine e Maschi. Anno 2001

Comune	Sesso			Popolazione residente al 2001	% stranieri su residenti
	Maschi	Femmine	Totale		
Caino	28	26	54	1.614	3,35%
Totale SUS 4 (Valtrompia)	2.474	1.604	4.078	105.928	3,85%
Totale provincia di Brescia	27.917	21.363	49.280	1.108.776	4,44%

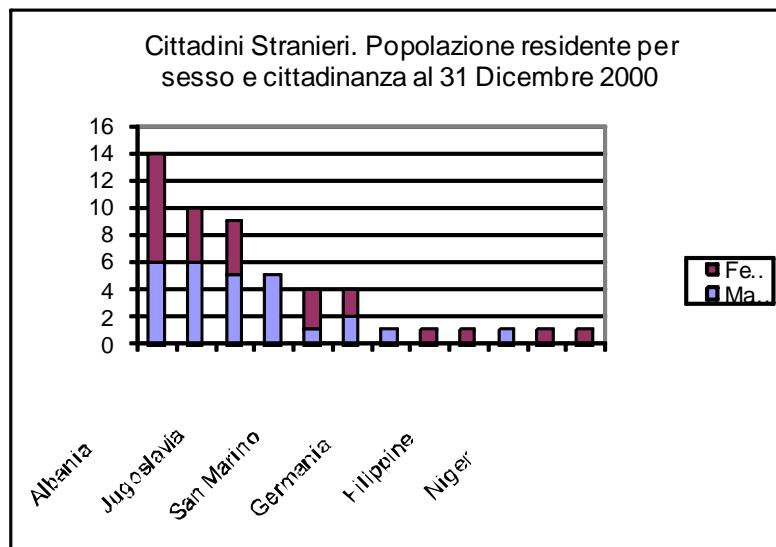
Cittadini stranieri. Bilancio demografico. Anno 2007

Comune	Residenti al 1° gennaio	Movimenti naturali		Movimenti migratori		Residenti al 31 dicembre	
		Nati vivi	Morti	Iscritti	Cancellati	Totali	di cui minorenni
Caino	127	2	1	27	20	135	31



Movimenti anagrafici dei cittadini stranieri. Saldi e quozienti. Anno 2007

Comune	Saldi assoluti			Saldi per 1.000 abitanti			Tassi per 1.000 abitanti			
	Naturale	Migratorio	Totale	Naturale	Migratorio	Totale	Natalità	Mortalità	Immigrazione	Emigrazione
Caino	1	7	8	7,6	53,4	61,1	15,3	7,6	206,1	152,7
Totale SUS 4 (Valtrompia)	236	469	705	23,2	-15,4	7,8	24,4	1,2	213,0	228,4



Immigrazione dolce

Le percentuale di stranieri su residenti è più bassa del SuS di riferimento.

I residenti al 31/12/2007 sono 135 di cui il 31 sono minorenni.

A Caino vivono famiglie immigrate che negli ultimi anni, in sintonia con le dinamiche locali, stanno aumentando il maniera molto meno evidente degli altri comuni della Val Trompia.

Popolazione straniera residente per classe di età. Anno 1.1.2008

Comuni	CLASSI DI ETA'									Totale
	0-5	6-10	11-14	15-19	20-24	25-29	30-59	60-64	65 e +	
Caino	18	6	4	6	15	19	65	1	1	135

Popolazione straniera residente per classe di età. Anno 1.1.2006

Comuni	CLASSI DI ETA'									Totale
	0-5	6-10	11-14	15-19	20-24	25-29	30-59	60-64	65 e +	
Caino	22	6	5	6	13	16	51	2	1	122

Famiglie

Famiglie per numero di componenti. Anno 2001

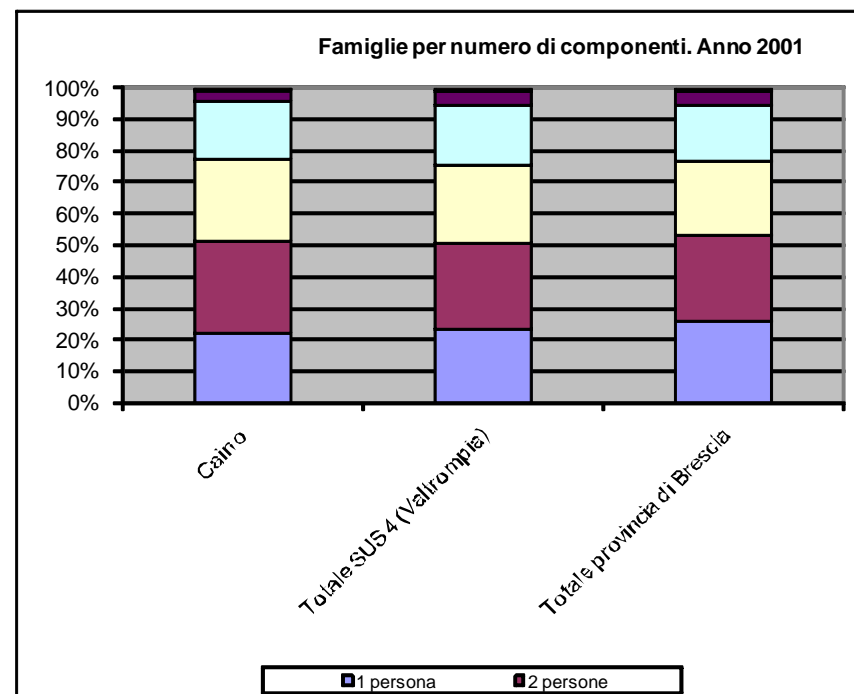
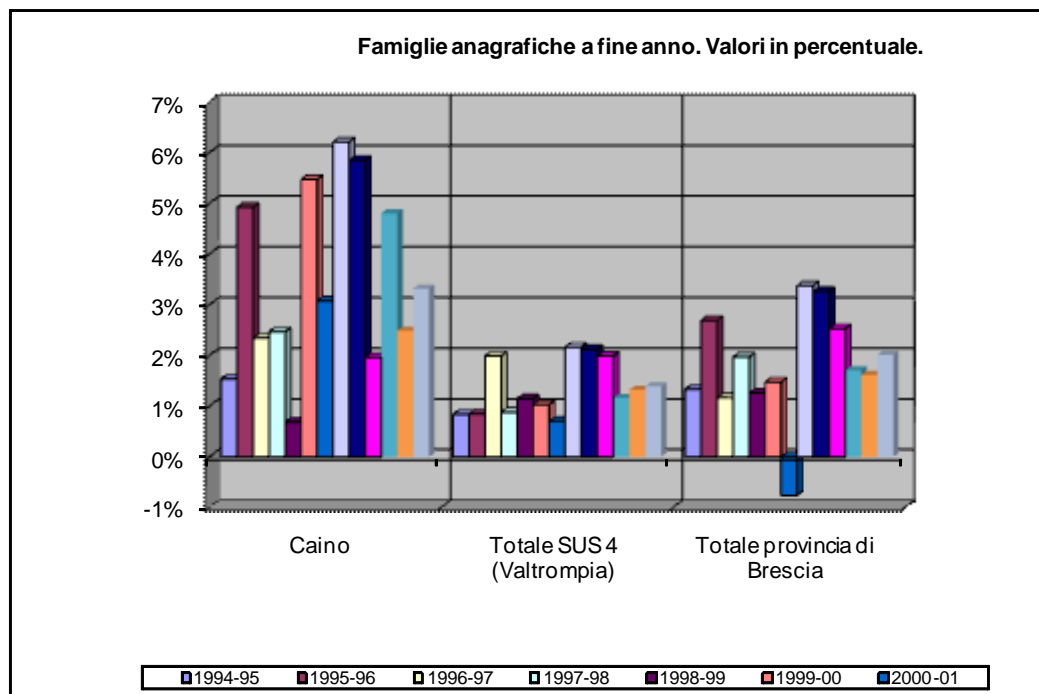
Comune	Numero di componenti						Totale
	1 persona	2 persone	3 persone	4 persone	5 persone	6 o più persone	
Caino	142	183	169	115	25	2	636

Famiglie anagrafiche a fine anno per comune. Serie storica. Valori assoluti.

Comune	1994	1995	1996	1997	1998	1999	2000	2001	2002	2003	2004	2005	2006	2007	2008
Caino	520	528	554	567	581	585	617	636	676	715	729	764	783	809	

Famiglie anagrafiche a fine anno per comune. Serie storica. Valori in percentuale

Comune	1994-95	1995-96	1996-97	1997-98	1998-99	1999-00	2000-01	2001-02	2002-03	2003-04	2004-05	2005-06	2006-07
Caino	1,54%	4,92%	2,35%	2,47%	0,69%	5,47%	3,08%	6,21%	5,85%	1,96%	4,80%	2,49%	3,32%
Totale SUS 4 (Val Trompia)	0,84%	0,85%	1,99%	0,88%	1,15%	1,03%	0,70%	2,16%	2,12%	1,99%	1,16%	1,32%	1,39%
Totale provincia di Brescia	1,33%	2,69%	1,17%	1,97%	1,26%	1,48%	-0,76%	3,37%	3,26%	2,53%	1,71%	1,62%	2,01%



INDAGINE SUL PATRIMONIO EDILIZIO

Abitazioni occupate da persone residenti. Anno 2001

Comune	Mq per occupante
Caino	37,3
Totale SUS 4 (Val Trompia)	37,7
Totale provincia di Brescia	39,3

Superficie media per tipo di occupazione dell'abitazione. Censimento Comunale. Anno 2001. Unità di misura: mq.

Comune	Tipo di occupazione	
	Abitazioni non occupate da persone residenti	Abitazioni occupate da persone residenti
Caino	87,5	94,5
Totale SUS 4 (Val Trompia)	82,0	94,2
Totale provincia di Brescia	84,6	100,1

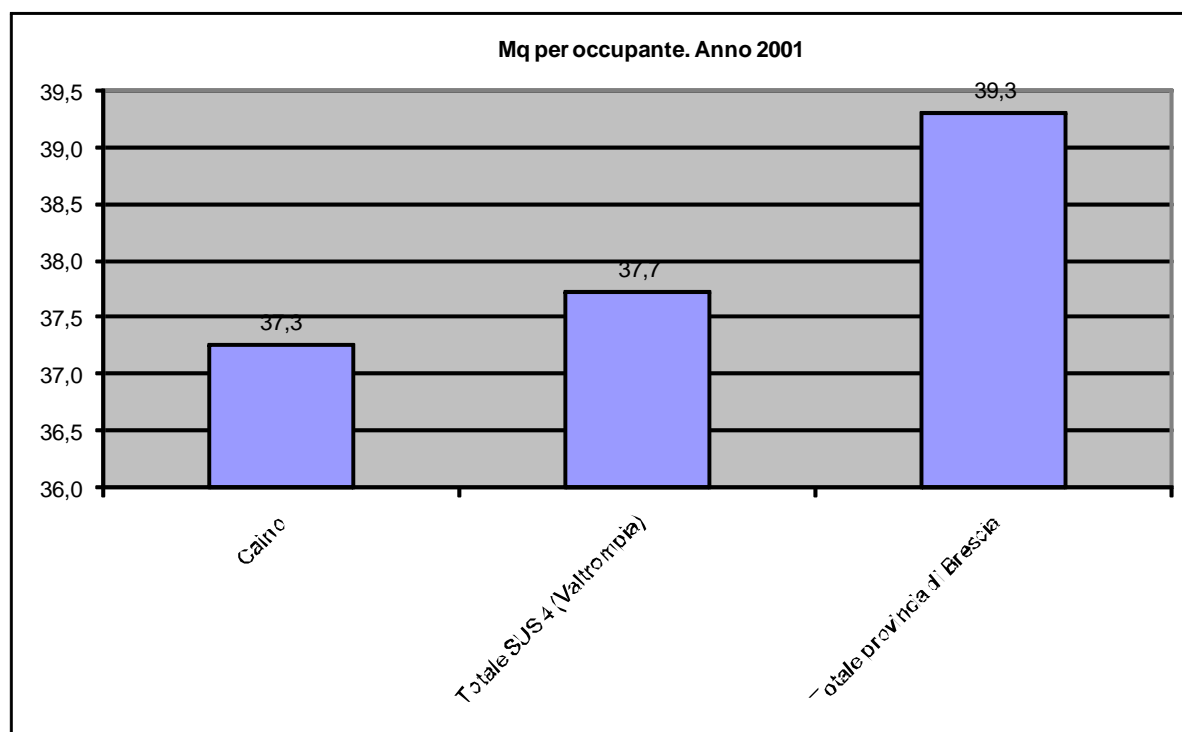
Residenzialità

Le percentuali di abitazioni in proprietà è più alta della media del SUS e della provincia.

Molto bassa risulta essere la percentuale delle case in affitto.

In media le abitazioni occupate da persone residenti misurano 94,5 mq sensibilmente maggiore della media del SUS.

Bisogna facilitare l'accesso alla casa per le nuove famiglie e per i più giovani. Anche ideando nuove modalità di offerta agevolata includendo anche l'affitto a prezzi contenuti.



Abitazioni occupate da persone residenti per titolo di godimento. Anno 2001

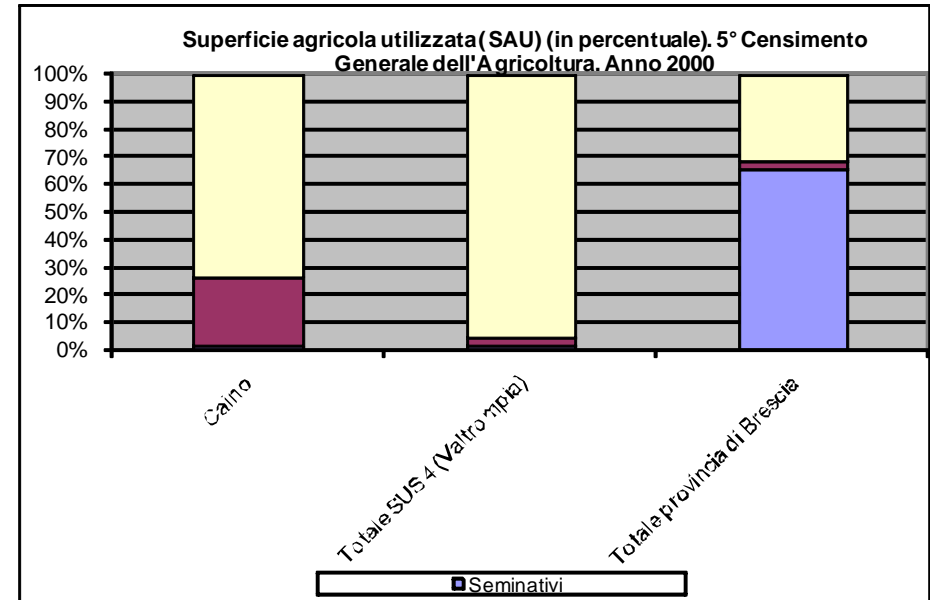
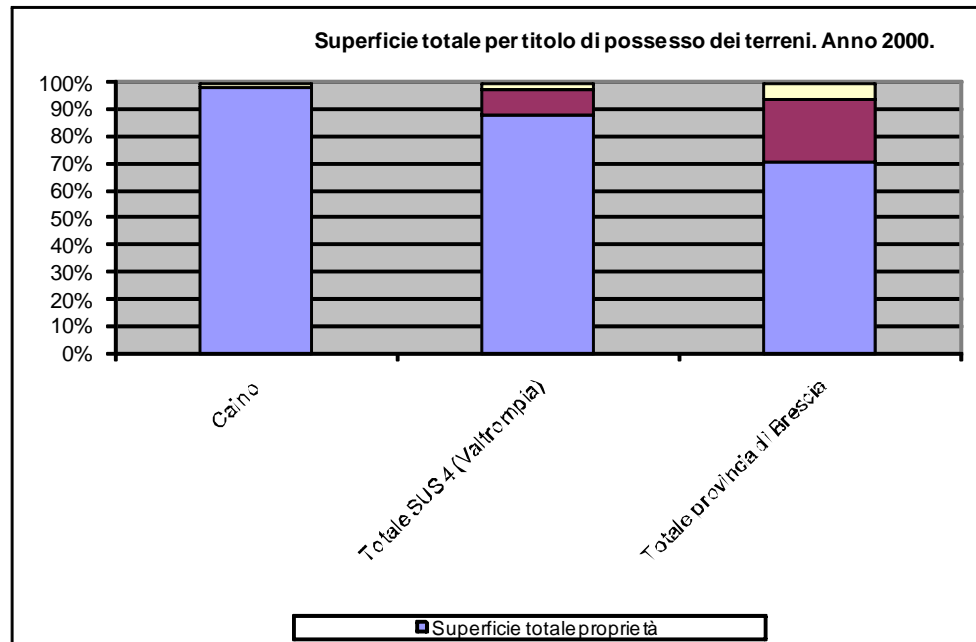
Comune	Titolo di godimento (Valori assoluti)				Titolo di godimento (Valori %)			
	Proprietà	Affitto	Altro titolo	Totale	Proprietà	Affitto	Altro titolo	Totale
Caino	465	103	77	636	71,70	16,19	12,11	100,00
Totale SUS 4 (Val Trompia)	28.748	8.327	3.595	40.670	70,69%	20,47%	8,84%	100,00%
Totale provincia di Brescia	305.355	88.845	39.675	433.875	70,38%	20,48%	9,14%	100,00%

ATTIVITÀ ECONOMICHE E STRUTTURE PRODUTTIVE

Settore agricolo

Aziende agricole totali. Anno 2000

Comuni	Numero totale aziende	Numero aziende con superficie totale	Numero aziende con SAU	Totale aziende con allevamenti
Caino	90	90	88	66



Agricoltura in declino e relegata alla montagna

Il numero di aziende agricole con SAU a prati permanenti è di 74 e legnose agrarie 31 di seminativi ce ne sono solo 3.

Superficie territoriale e superficie agraria secondo le principali utilizzazioni, per comune (ettari). 5° Censimento Generale dell'Agricoltura. Anno 2000

Comuni	SUPERFICIE AGRICOLA UTILIZZATA (SAU)				Arboricoltura da legno	Boschi	SUPERFICIE AGRARIA NON UTILIZZATA			TOTALE
	Seminativi	Coltivazioni legnose agrarie	Prati permanenti e pascoli	Totale			Totale	Di cui destinata ad attività ricreative	Altra superficie	
Caino	1,75	35,73	104,58	142,06	0	1212,51	68,6	0,03	0,13	1423,3

Capi di bestiame delle aziende agricole con allevamenti secondo la specie, per comune.

Comuni	5° Censimento Generale dell'Agricoltura. Anno 2000				4° Censimento Generale dell'Agricoltura. Anno 1990				Differenza in termini assoluti tra il 1990 e il 2000			
	Bovini	Suini	Ovini e caprini	Equini	Bovini	Suini	Ovini e caprini	Equini	Bovini	Suini	Ovini e caprini	Equini
Caino	25	15	109	6	68	8	71	5	-43	7	38	1
Totale SUS 4 (Valtrompia)	4464	314	1760	266	6544	761	1739	272	-2080	-447	21	-6
Totale provincia di Brescia	487043	1109666	33220	3377	511912	702984	30320	3332	-24869	406682	2900	45

Aziende agricole secondo le principali forme di utilizzazione dei terreni. Anno 2000

Comuni	Aziende con superficie totale	Aziende con SAU	Aziende con SAU				
			a seminativi	legnose agrarie	orti familiari	a prati permanenti	a pascoli
Caino	90	88	3	31	2	74	2

Aziende agricole totali e con allevamenti, secondo la specie, per comune. 5°

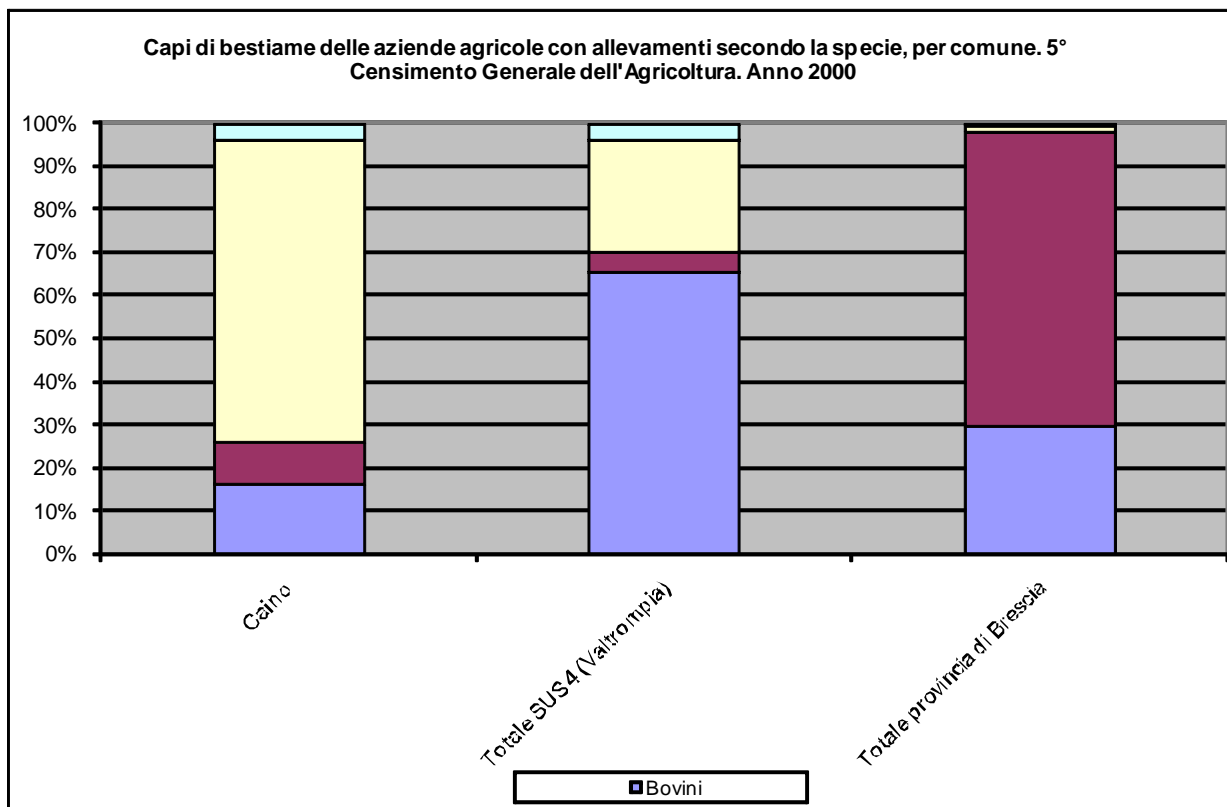
Comuni	Aziende agricole totali	di cui con allevamenti			
		Bovini	Ovini e caprini	Equini	Suini
Caino	66	11	13	4	6

La maggior superficie agricola utilizzata è destinata a prati permanenti e bosco.

L'agricoltura è tipica delle zone di montagna.

Pochi sono gli allevamenti e in costante diminuzione tra il 1990 e il 2000.

La superficie SAU è in proprietà all'azienda agricola e non c'è nessuna quota in affitto a differenza della media del SUS rappresentata dal 25%.



Settore Industriale

Unità Locali delle imprese, delle istituzioni pubbliche e degli imprese no profit rilevate al censimento industria e servizi per sezione di attività economica, per comune e secondo diverse aggregazioni territoriali. Anno 2001

Descrizione	Agricoltura	Pesca	Estrazione minerali	Industria manifattur.	Energia, gas, acqua	Costruzioni	Commercio e riparazioni	Alberghi e ristoranti	Trasporti emagazz. comuni- caz.	Intermed. moneta- ria e fi- nanziaria	Attività professio- nali	Pubblica ammini- strazione	Istruzione	Sanità servizi sociali	Altri servi- zi	Totale
CAINO	0	0	0	25	0	12	18	6	6	1	9	1	1	4	11	94

Addetti alle Unità Locali delle imprese, delle istituzioni pubbliche e degli imprese no profit rilevate al censimento industria e servizi per sezione di attività economica. Anno 2001

Descrizione	Agricoltura	Pesca	Estrazione minerali	Industria manifattur.	Energia, gas, acqua	Costruzioni	Commercio e riparazioni	Alberghi e ristoranti	Trasporti magazz. comuni- caz.	Inter- med. moneta- ria e finanzia- ria	Attività profes- sionali	Pubblica ammini- strazione	Istruzione	Sanità servizi sociali	Altri servi- zi	Totale
CAINO	0	0	0	288	0	21	33	9	7	1	14	7	13	8	25	426

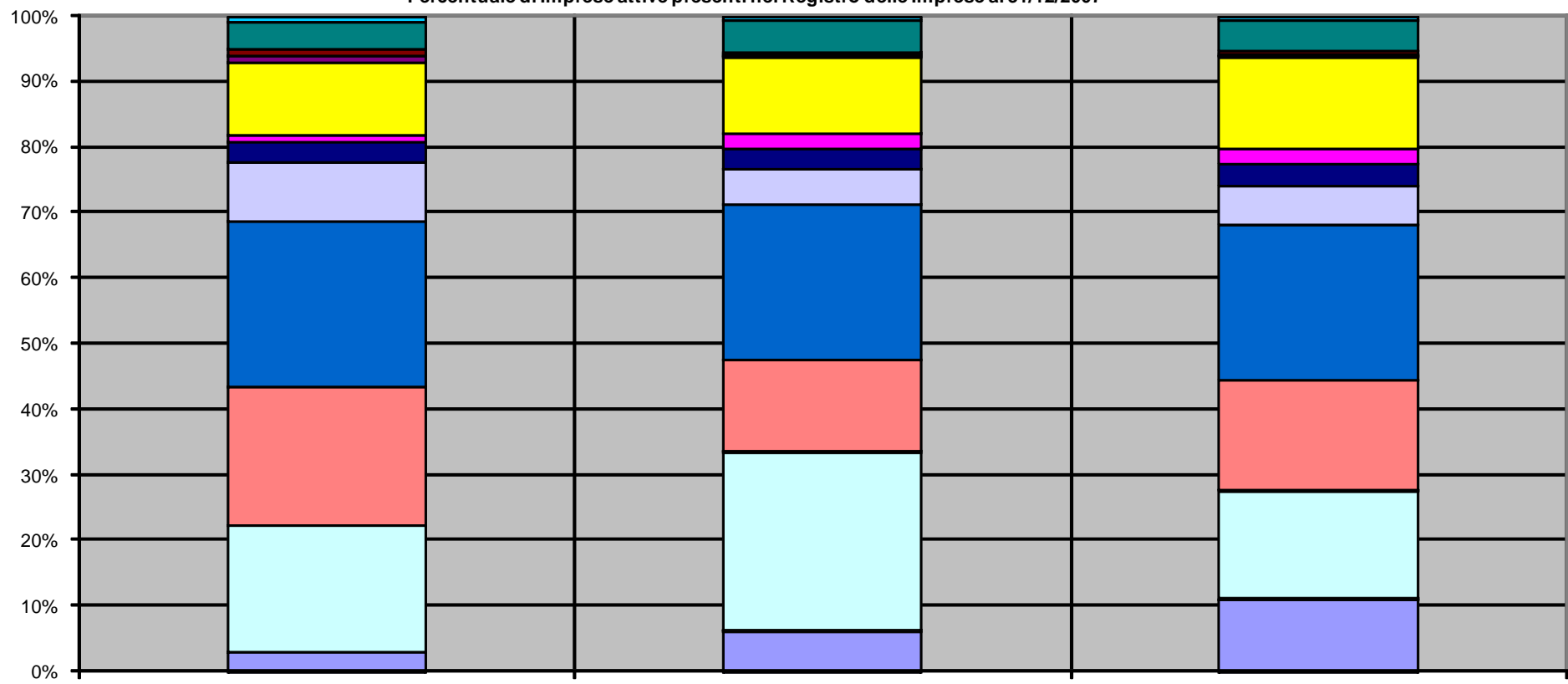
Imprese attive presenti nel Registro delle Imprese al 31.12 per sezione di attività economica, per comune. Totale forme giuridiche. Anno 2007

Descrizione	Agricoltura caccia e silvicol- tura (1)	Pesca piscicol- tura e servizi connes- si	Estra- zione di minerali	Attività di manifat- turiere	Prod. e distrib. energ. elettr. gas e acqua	Costru- zioni	Comm. ingr. e dett. rip. beni e pers. e per la casa	Alberghi e risto- ranti	Traspor- ti ma- gazzina e comuni- caz.	Inter- med. moneta- ria e finanzia- ria	Attiv. immob. nolegg- io e informa- tica e ricerca	Pubbl.a dife- sa;assic- .sociale obbliga- toria	Istruzio- ne altri servizi sociali	Altri esercizi pubblici sociali perso- nali	Serv. dome- stici e presso famiglie e conv.	Imprese non classifi- cate	Totale	
CAINO	3	0	0	19	0	21	25	9	3	1	11	0	1	1	4	0	1	99

Industria ancora legata al settore manifatturiero

L'industria manifatturiera assorbe la quasi totalità della manodopera. Fortemente presente è anche il settore costruzioni e il settore del commercio all'ingrosso e dettaglio e beni per la casa.

Percentuale di Imprese attive presenti nel Registro delle Imprese al 31/12/2007



- Agricoltura caccia e silvicoltura (1)
- Attività manifatturiere
- Comm. ingr. e dett. rip. beni pers. e per la casa
- Intermed. monetaria e finanziaria
- Istruzione
- Serv. domestici presso famiglie e conv.
- Pesca piscicoltura e servizi connessi
- Prod. e distrib. energ. elettr. gase acqua
- Alberghi e ristoranti
- Attiv. immob. noleggio informatica e ricerca
- Sanità e altri servizi sociali
- Imprese non classificate
- Estrazione di minerali
- Costruzioni
- Trasporti magazzinaggio e comunicaz.
- Publ. amm. e difesa, assic. sociale obbligatoria
- Altri servizi pubblici sociali e personali

Settore artigianale

Unità Locali delle imprese artigiane rilevate al censimento industria e servizi per sezione di attività economica, per comune e secondo diverse aggregazioni territoriali. Anno 2001

Descrizione	Agricoltura	Pesca	Estrazione miniere	Industria manifattur.	Energia, gas, acqua	Costruzioni	Commercio e riparazioni	Alberghi e ristoranti	Trasporti magazz. comunicaz.	Inter-med. monetaria e finanziaria	Attività professionali	Pubblica amministrazione	Istruzione	Sanità servizi sociali	Altri servizi	Totale	
CAINO	0	0	0	15	0	9	3	0	5	0	0	0	0	0	0	3	35

Addetti delle Unità Locali delle imprese artigiane rilevate al censimento industria e servizi per sezione di attività economica, per comune e secondo diverse aggregazioni territoriali. Anno 2001

Descrizione	Agricoltura	Pesca	Estrazione miniere	Industria manifattur.	Energia, gas, acqua	Costruzioni	Commercio e riparazioni	Alberghi e ristoranti	Trasporti magazz. comunicaz.	Inter-med. monetaria e finanziaria	Attività professionali	Pubblica amministrazione	Istruzione	Sanità servizi sociali	Altri servizi	Totale
CAINO	0	0	0	115	0	18	4	0	5	0	0	0	0	0	4	146

Unità Locali delle imprese artigiane rilevate al censimento industria e servizi per classe dimensionali, per comune e secondo diverse aggregazioni territoriali. Anno 2001

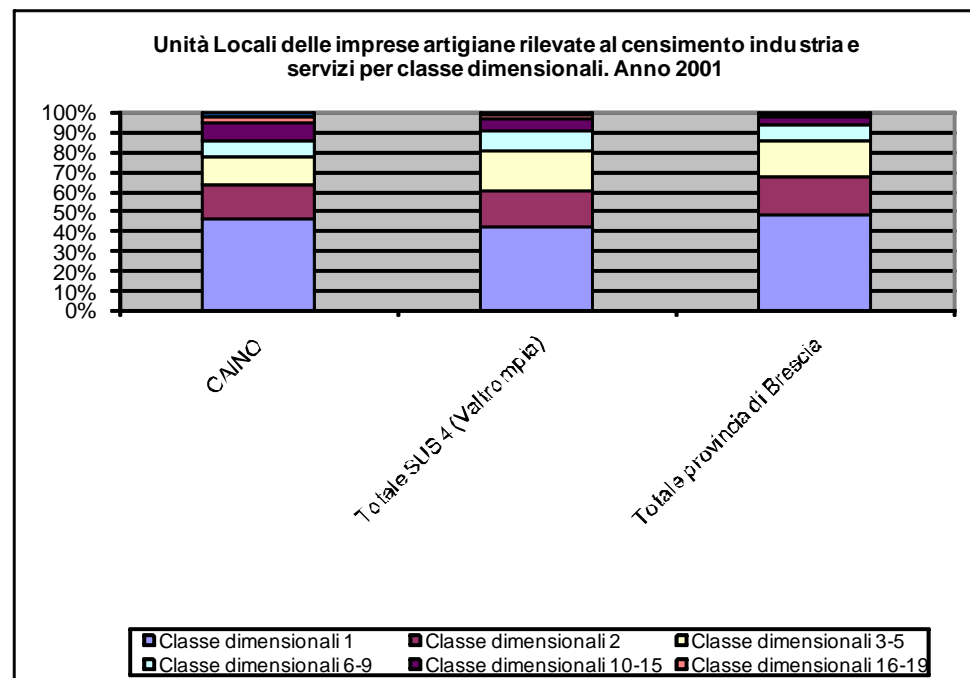
Descrizione	Classe dimensionali									Totale
	0	1	2	3-5	6-9	10-15	16-19	20-49		
CAINO	0	16	6	5	3	3	1	1	1	35

Settore trainato dal manifatturiero

Il settore artigianale è trainato dal manifatturiero e dal settore industriale.

C'è una piccola presenza del settore delle costruzioni con 18 addetti.

La classe dimensionale delle imprese artigiane rimane molto ridotta. La più frequente è quella con 1 solo operatore.



Settore commerciale

Addetti per Unità Locale (2001)

Tutti i Codici Ateco91

COMUNE	NUMERO ADDETTI
Caino	426

Addetti per Unità Locale nel settore Commerciale(2001)

Codici Ateco 1991 selezionati sulle Classi 50 e 52

COMUNE	Numero addetti 2001
Caino	13 pari al 3,05%

Un commercio da riequilibrare

Il settore commerciale è poco presente nel comune di Caino.

Interessa solamente un 3,05% del numero di addetti al 2001.

E' da riscontrare un aumento nel periodo che va dal 2004 al 2007 degli esercizi di vicinato legato probabilmente all'espansione edilizia degli ultimi anni che ha ampliato il bacino di mercato.

ESERCIZI DI VICINATO

Comune	Censimento 2004						Censimento 2007						Censimento 2004		Censimento 2007		Diff.	
	N. Alim.	N. non alim.	N. Misti	Sup. Alim.	Sup. non alim.	Sup. misti	N° alim.	N° non alim.	N° misti	Sup. alim.	Sup. non alim.	Sup. misti	Tot. Esercizi	Tot. Sup.	Tot. Esercizi	Tot. Sup.	Tot. Esercizi	Tot. Sup.
Caino	2	1	1	170	60	60	2	3	1	115	105	105	4	290	6	325	2	35

Parco veicolare circolante per categoria. Anno 2006

Descrizione	AUTOBUS	AUTOCARRI TRASPOR-TO MERCI	AUTOVEICO- LI SPECIA- LI / SPECI- FICI	AUTOVET- TURE	MOTOCAR- RI E QU- DRICICLI TRASPOR- TO MERCI	MOTOCICLI	MOTOVEI- COLI E QU- DRICICLI SPECIALI / SPECIFICI	RIMORCHI E SEMIRI- MORCHI SPECIALI / SPECIFICI	RIMORCHI E SEMIRI- MORCHI TRASPOR- TO MERCI	TRATTORI STRADALI O MOTRICI	ALTRI VEI- COLI	TOTALE	
Caino		0	0	110	14	1.036	9	139	2	12	8	1	1.331
Totale SUS 4 (Valtrompia)		0	38	7.802	883	63.690	188	8.444	142	1.024	551	207	82.969
Totale provincia di Brescia		5	1.395	93.605	12.372	703.649	2.409	89.476	1.574	11.448	7.111	3.817	926.861

ISTRUZIONE

Popolazione residente di 6 anni e più per grado di istruzione per comune - Censimento 2001

Comune	Grado di istruzione								Totale
	Laurea	Diploma di scuola secondaria superiore	Licenza di scuola media inferiore o professionale	Licenza di scuola elementare	Alfabeti privi di titoli di studio		Analfabeti		
					Totale	di cui: in età > 65 anni	Totale	di cui: in età > 65 anni	
Caino	50	309	550	510	97	22	4	1	1.520

Ufficio Scolastico per la Regione Lombardia
 Centro Servizi Amministrativi di Brescia
 Ufficio Intercultura: Rilevazione alunni con cittadinanza non italiana (dati aggiornati al giugno 2005)

Ambito	Denominazione	Comune	alunni iscritti	alunni stranieri	neo arrivati	non accomp.	nomadi	% stranieri su iscritti	% stranieri non alfabet. su stranieri
Valle Trompia	ISTITUTO COMPRENSIVO	BOVEGNO	567	49	10			8,6	20,4
Valle Trompia	ISTITUTO COMPRENSIVO	BOVEZZO	710	30	4			4,2	13,3
Valle Trompia	ISTITUTO COMPRENSIVO	CONCESIO	1214	106	48			8,7	45,3
Valle Trompia	DIREZIONE DIDATTICA	GARDONE V. TROMPIA	776	114	15			14,7	13,2
Valle Trompia	ISTITUTO DI ISTRUZIONE SUP. C. BERETTA	GARDONE V. TROMPIA	1000	44	11			4,4	25,0
Valle Trompia	SCUOLA MEDIA A. CANOSSO	GARDONE V. TROMPIA	455	38	12			8,4	31,6
Valle Trompia	ISTITUTO COMPRENSIVO ALIGHIERI	LUMEZZANE	775	48	12			6,2	25,0
Valle Trompia	ISTITUTO COMPRENSIVO BACHELET	LUMEZZANE	587	66	6			11,2	9,1
Valle Trompia	ISTITUTO COMPRENSIVO S. SEBASTIANO	LUMEZZANE	639	88	9			13,8	10,2
Valle Trompia	ISTITUTO DI ISTRUZIONE SUP. MORETTI	LUMEZZANE	416	28	1			6,7	3,6
Valle Trompia	DIREZIONE DIDATTICA	MARCHENO	486	54	8			11,1	14,8
Valle Trompia	DIREZIONE DIDATTICA	NAVE	742	48	15			6,5	31,3
Valle Trompia	SCUOLA MEDIA G.GALILEI	NAVE	294	18	5			6,1	27,8
Valle Trompia	DIREZIONE DIDATTICA	SAREZZO	889	68	12			7,6	17,6
Valle Trompia	ISTITUTO DI ISTRUZIONE SUPERIORE	SAREZZO	775	27	4			3,5	14,8
Valle Trompia	SCUOLA MEDIA G.LA PIRA	SAREZZO	478	48	12			10,0	25,0
Valle Trompia	ISTITUTO COMPRENSIVO	VILLA CARCINA	829	110	14			13,3	12,7
14	Totale Valle Trompia		11632	984	198	0	0	8,5	20,0

Percentuale popolazione residente di 6 anni e più per grado di istruzione per comune - Censimento 2001

Comune	Grado di istruzione									
	Laurea	Diploma di scuola secondaria superiore	Licenza di scuola media inferiore o professionale	Licenza di scuola media o di avviamento	Licenza di scuola elementare	Alfabeti privi di titoli di studio		Analfabeti		Totale
						Totale	di cui: in età > 65 anni	Totale	di cui: in età > 65 anni	
Caino	3,29%	20,33%	36,18%	33,55%	6,38%	1,45%	0,26%	0,07%	100,00%	
Totale SUS 4 (Valtrompia)	3,64%	21,89%	35,38%	31,35%	7,31%	1,77%	0,42%	0,16%	100,00%	
Totale provincia di Brescia	5,69%	23,40%	33,96%	29,63%	6,92%	1,58%	0,39%	0,11%	100,00%	

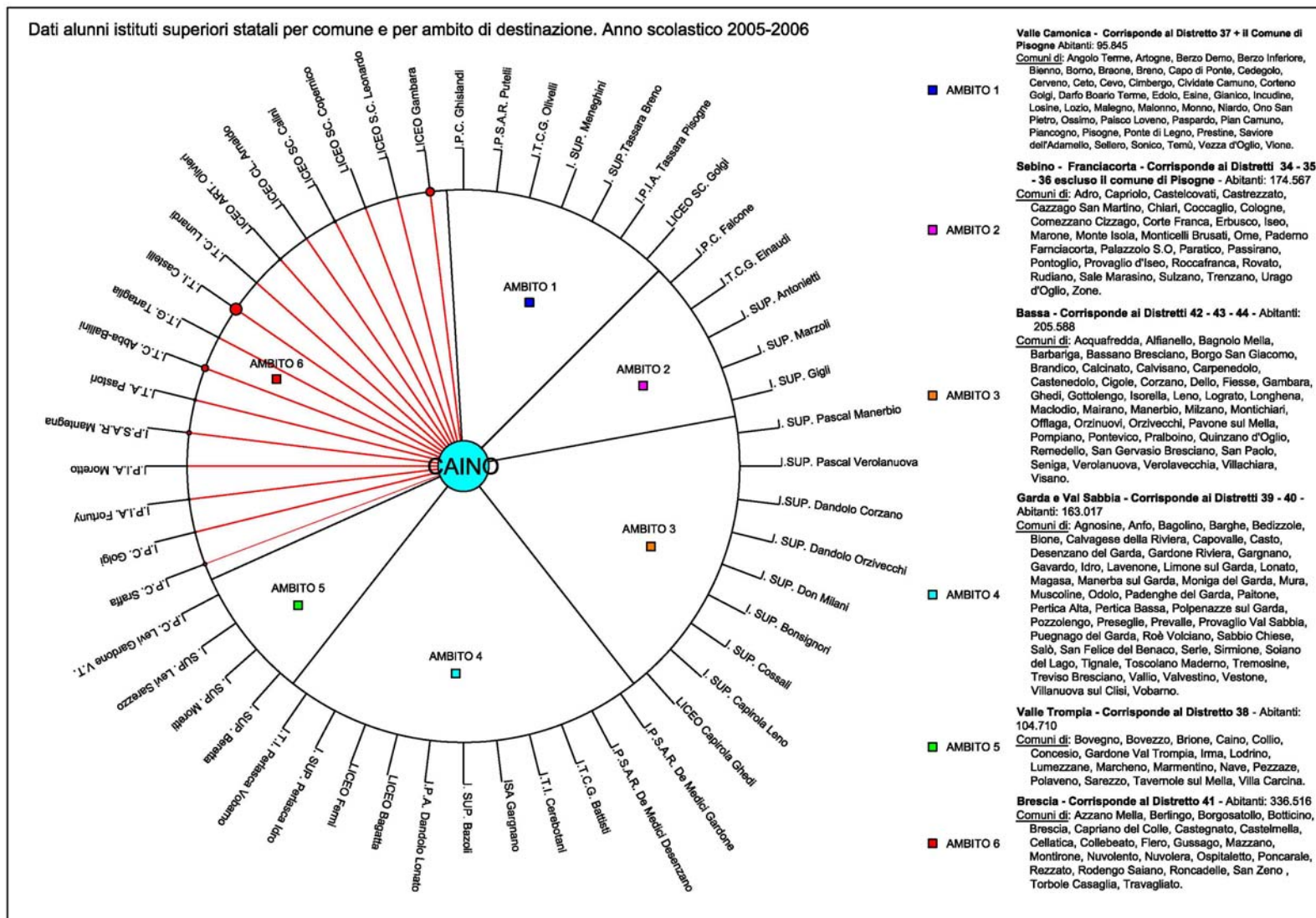
La scuola

La percentuale di laureati e diplomati sul totale nel 2001 è più bassa della media del SUS.

La percentuale con licenza di scuola media inferiore o di avviamento professionale e di licenza di scuola elementare è più alta del SUS.

Cultura del lavoro

Emerge che rispetto alla media provinciale e del SUS ci sono meno laureati e diplomati, mentre sono molto più alti i cittadini in possesso di licenza di scuola media o di avviamento professionale.



Scuola superiore

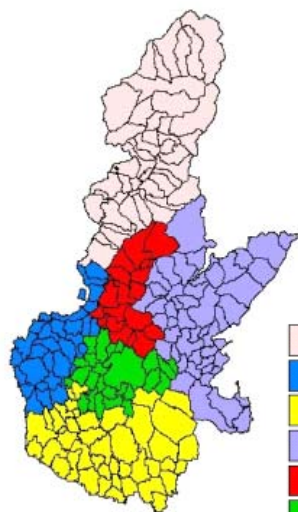
COMUNI	AMBITO 6															AMBITO 1						AMBITO 2						
	I.P.C. Sraffa	I.P.C. Golgi	I.P.I.A. Fortuny	I.P.I.A. Morretto	I.P.S. A.R. Mantegna	I.T.A. Pastorini	I.T.C. Abbaballini	I.T.G. Taglia	I.T.I. Castelli	I.T.C. Luardi	LICEO ART. Olivieri	LICEO CL. Araldo	LICEO SC. Calini	LICEO SC. Copernico	LICEO SC. Leonardo	LICEO Gamba	I.P.C. Ghislandi	I.P.S. A.R. Puttelli	I.T.C. G. Olivelli	I. SUP. Melegni	I. SUP. Tassara Breno	I. I.P.I.A. Tassara Pisonne	LICEO SC. Golgi	I.P.C. Falcone	I.T.C. G. Einaudi	I. SUP. Antonietti	I. SUP. Marzoli	I. SUP. Gigli
Caino	4	2	2	1	5	3	8	2	14	1	3	1	3	2	1	10	0	0	0	0	0	0	0	0	0	0	0	0
Totale Provincia	1114	1328	798	762	923	623	1029	1038	1904	1280	557	725	1268	1166	1679	2447	406	344	890	654	627	60	983	1023	1375	1102	936	688

AMBITO 3									AMBITO 4										AMBITO 5			TOTALI				
I. SUP. Pascal Maerberio	I. SUP. Pascal Verolana	I. SUP. Dandolo Corzano	I. SUP. Dandolo Orzivecchi	I. SUP. Don Milani	I. SUP. Bonsignori	I. SUP. Cossali	I. SUP. Capirola Leno	LICEO Capirola Ghedi	I.P.S.A. R. De Medici Gardone	I.P.S.A. R. De Medici Desenzano	I.T.C.G. Battisti	I.T.I. Cerebotani	ISA Gargano	I. SUP. Bazoli	I.P.A. Dandolo Lonato	LICEO Bagatta	LICEO Fermi	I. SUP. Perlasca Idro	I.T.I. Perlasca Vobarno	I. SUP. Beretta	I. SUP. Moretti		I. SUP. Levi Sarezzo	I.P.C. Levi Gardone V.T.		
0	0	0	0	0	0	0	0	0	0	0	0	0	0	0	0	0	0	0	0	0	0	0	0	0	0	62
570	349	534	172	1097	542	859	1114	324	301	380	836	670	80	1013	164	800	790	428	270	996	429	588	282	41317		

Scuola superiore

La maggior parte degli studenti gravita sulle scuole di Brescia prediligendo sia l'ITIS Castelli che il Gamba.

Ambiti Territoriali



- Valle Camonica
- Sebino Franciacorta
- Bassa Bresciana
- Garda Valle Sabbia
- Valle Trompia
- Brescia

a - Scuola dell'infanzia (Scuola Materna Abramo Loda)

Anni	Sezioni n.	Alunni n.	Grandi	Mezzani	Piccoli	Piccolissimi.
2008/2009	3	61	14	20	24	3

a - Scuola Primaria Statale (Scuola Media Papa Giovanni Paolo II)

Anni	Sezioni n.	Alunni n.	1	2	3	4	5
2008/2009	5	88	18	16	23	16	17

Scuola media

La maggior popolazione insediata sul territorio di Caino, in particolar modo costituita da giovani coppie ha fatto incrementare negli ultimi anni anche la popolazione scolastica e nonostante l'edificio sia stato completamente rifatto nel 2007 di fatto gli spazi non sono aumentati e si necessita di un adeguamento alle cresciute necessità di una popolazione giovane.