



COMUNE di BREDA DI PIAVE
PROVINCIA di TREVISO
REGIONE VENETO

REALIZZAZIONE NUOVA CONDOTTA DI FOGNATURA NERA LUNGO VIA MOLINETTO IN LOC. SALETTO IN COMUNE DI BREDA DI PIAVE (TV)

CODICE COMMESSA IF2200200

PROGETTO DEFINITIVO - ESECUTIVO

1.01

Relazione generale

RTP :

Capogruppo: **PARCIANELLO & PARTNERS
engineering s.r.l.**
via G. Matteotti 30/d, 32016 ALPAGO (BL)
www.studioparcianello.com

Mandante: **TRUANT & ASSOCIATI SNC**
Via Corridoni 9
33097 SPILIMBERGO (PN)

Mandante: **TRUANT MASSIMO**
Via Boschetto 5
33095 SAN GIORGIO DELLA RICHA (PN)

REVISIONI	DATA	OGGETTO	REDATTO DA	VERIFICATO DA
4				
3				
2				
1				
0	Feb. 2022	EMISSIONE	Dott. ing. M. Truant	Dott. ing. P. Truant

RIF.1496

Il Progettista:

Dott. Ing. Pierino Truant



Il Progettista:

Dott. Ing. Massimo Truant



Il Capogruppo:

Arch. Lio Parcianello



Il Committente:

ATS Alto Trevigiano Servizi

Il Responsabile del procedimento:

Breda di Piave,

Questo elaborato è di proprietà del RTP. Qualsiasi riproduzione e/o divulgazione anche parziale deve essere espressamente autorizzata.

via G. Matteotti, 30/d 32016 Alpagò (Belluno) tel. 0437 46100 fax 0437 1948080 Email : tecnico@studioparcianello.com



Comune di
Breda di Piave



ALTO TREVIGIANO SERVIZI
SOCIETÀ A PARTECIPAZIONE PUBBLICA



Alto Trevigiano Servizi Spa
via Schiavanesca Priula, 85 - 31044 MONTEDELLUNA (TV)
Tel. 0423 2928 - Fax 0423 292929 - C.F./P. IVA 04163490263
REA n. 328089 - Capitale Sociale Euro 2.792.631,00

REALIZZAZIONE NUOVA CONDOTTA DI FOGNATURA NERA LUNGO VIA MOLINETTO IN LOC. SALETTO IN COMUNE DI BREDA DI PIAVE (TV)

RELAZIONE GENERALE

Sommario

RELAZIONE GENERALE	1
1 Premessa	2
2 Inquadramento normativo	3
3 Le infrastrutture fognarie esistenti	4
4 Descrizione degli interventi di progetto	6
5 Inquadramento geologico	8
6 L'inserimento delle opere nel territorio	11
6.1 L'interazione con la situazione idraulica e del collettamento esistente	11
6.2 La disponibilità delle aree	11
6.3 Gestione dei rifiuti e materiali di scavo	11
7 Dettami normativi e obblighi di conformità'	16
7.1 Aspetti archeologici	16
7.3 Piano regolatore generale (P.R.G.)	16
7.4 Piano paesaggistico regionale (P.T.R.C.)	16
7.4.1 Vincolo paesaggistico	17
7.4.2 Aree protette	17
8 Bonifica bellica	18



Comune di
Breda di Piave



ALTO TREVIGIANO SERVIZI
SOCIETÀ A PARTECIPAZIONE PUBBLICA



Alto Trevigiano Servizi Spa

via Schiavonesca Priula, 85 - 31044 MONTEDELLUNA (TV)
Tel. 0423 2928 - Fax 0423 292929 - C.F./P. IVA 04163490263
REA n. 328089 - Capitale Sociale Euro 2.792.631,00

REALIZZAZIONE NUOVA CONDOTTA DI FOGNATURA NERA LUNGO VIA MOLINETTO IN LOC. SALETTO IN COMUNE DI BREDA DI PIAVE (TV)

1 Premessa

Contemporaneamente alla presentazione del progetto esecutivo delle opere di realizzazione dei percorsi ciclopedonali in ambito urbano nel Comune di Breda di Piave è stato redatto il presente progetto definitivo-esecutivo che prevede nuova condotta di collettamento, per la raccolta delle sole acque nere provenienti dagli insediamenti abitativi prospicienti Via Molinetto, in località Saletto, in comune di Breda di Piave.

Il recapito del nuovo tratto per la raccolta delle acque nere (lunghezza di circa 1706 m) è il pozzetto della Piazza di Saletto da dove l'esistente condotta prosegue, a partire da Via Davanzo, verso l'attivo impianto di depurazione

Lo stato di fatto evidenzia la necessità di realizzare la rete di smaltimento delle fognature nere, a servizio delle residenze che prospettano lungo la via in esame. Attualmente dette residenze non sono servite dalla rete fognaria e dunque riversano i propri reflui nella rete idraulica superficiale, con ovvie conseguenze sugli aspetti igienico-sanitari ed ambientali della zona. L'intervento si prefigge i seguenti obiettivi:

collegare alla rete fognaria esistente e quindi collettare a depurazione, le utenze preesistenti e future ai fini del disinquinamento degli scoli superficiali.

Le prospettate opere, comunque necessarie ed urgenti, s'inseriscono in un altro progetto in corso di progettazione definitiva-esecutiva che prevede la realizzazione di un percorso pedonale e la sistemazione di fossi laterali di via Molinetto.

REALIZZAZIONE NUOVA CONDOTTA DI FOGNATURA NERA LUNGO VIA MOLINETTO IN LOC. SALETTO IN COMUNE DI BREDA DI PIAVE (TV)

2 Inquadramento normativo

Le leggi cui si è fatto riferimento nell'ambito della presente progettazione sono di seguito elencate:

- L. 36/94 incentrata sulla costituzione del Servizio Idrico Integrato (legge Galli);
- D.L. 152/2006, "Norme in materia ambientale": Le disposizioni di questo decreto legislativo è diretta attuazione della direttiva 91/271/Cee che detta disposizioni generali in ordine alla realizzazione di reti fognarie destinate al collettamento delle acque reflue urbane. Si stabilisce che gli agglomerati con numero di abitanti equivalenti superiori a 2.000 devono essere provvisti di reti fognarie per le acque reflue urbane realizzate e mantenute utilizzando le migliori tecniche disponibili che comportino costi economicamente sostenibili;
- D. Lgs 50 del 18.04.2016 "Codice dei contratti pubblici;
- D.M. 07.03.2018 n. 49 Approvazione delle linee guida sulle modalità di svolgimento delle funzioni del direttore dei lavori e del direttore dell'esecuzione
- D.P.R. 207/2010 per quanto applicabile;
- Decreto Ministro Lavori Pubblici 19 Aprile 2000, n. 145 – "Regolamento recante il capitolato generale d'appalto dei lavori pubblici;
- D.P.R. 327/2001 Testo unico in materia di espropriazione per pubblica utilità;
- Decreto Legislativo 9 aprile 2008, n. 81 Testo Unico in materia di tutela della salute e della sicurezza nei luoghi di lavoro.

NORME REGIONE VENETO

- Dgr Veneto n. 842 del 15 maggio 2012 – Piano di tutela delle acque
- Deliberazione della Giunta Regionale n. 1955 del 23 dicembre 2015 - Revisione degli agglomerati, ai sensi della Direttiva 91/271/CEE, D.Lgs. 152/2006 e Piano di Tutela delle Acque.
- DELIBERAZIONE DELLA GIUNTA REGIONALE VENETO n. 179 del 11 Febbraio 2013 - Procedure operative per la gestione delle terre e rocce da scavo per i quantitativi indicati all'articolo 266, comma 7, del D.lgs. n. 152/2006 e s.m.i



Comune di
Breda di Piave



ALTO TREVIGIANO SERVIZI
SOCIETÀ A PARTECIPAZIONE PUBBLICA



Alto Trevigiano Servizi Spa

via Schiavonesca Priula, 85 - 31044 MONTEDELLUNA (TV)
Tel. 0423 2928 - Fax 0423 292929 - C.F./P. IVA 04163490263
REA n. 328089 - Capitale Sociale Euro 2.792.631,00

REALIZZAZIONE NUOVA CONDOTTA DI FOGNATURA NERA LUNGO VIA MOLINETTO IN LOC. SALETTO IN COMUNE DI BREDA DI PIAVE (TV)

3 Le infrastrutture fognarie esistenti

Attualmente in via Molinetto non è presente nessuna rete di smaltimento di fognature acque nere a servizio delle residenze che prospettano lungo la via in esame.

Il sistema fognario esistente è del tipo unitario, ovvero è caratterizzato da un'unica rete di canalizzazioni destinate a convogliare sia le acque di origine meteorica che di rifiuto.

Il territorio oggetto dell'intervento raccoglie i contributi di portata dovuti alle acque nere (soggette solo a sistemi individuali di trattamento), alle acque meteoriche (durante gli eventi piovosi) e quelle di esubero dei pozzi artesiani presenti sul territorio, convogliandole verso i molteplici scarichi posizionati lungo l'idrografia superficiale locale.





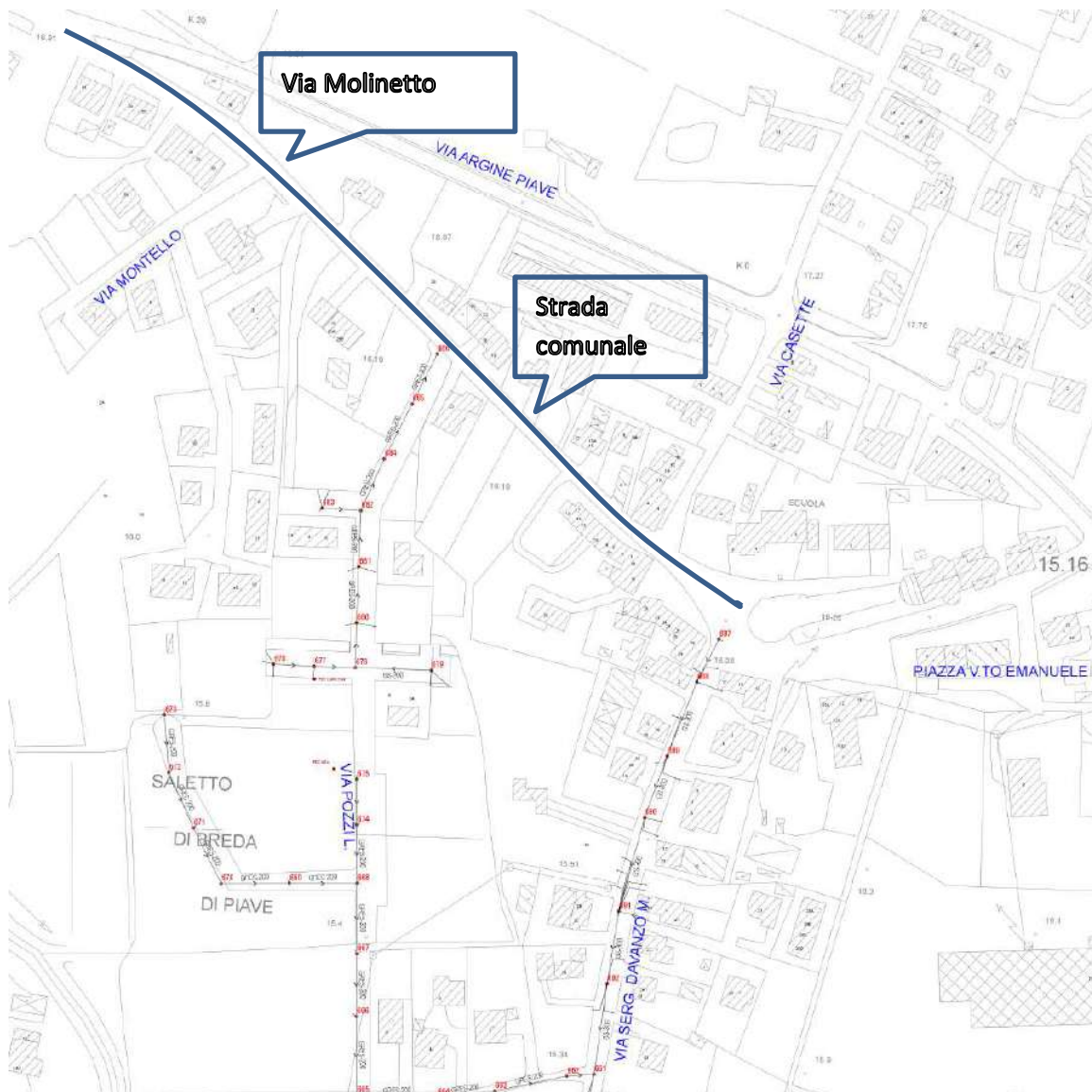
Comune di
Breda di Piave



Alto Trevigiano Servizi Spa

via Schiavonesca Priula, 85 - 31044 MONTEDELLUNA (TV)
Tel. 0423 2928 - Fax 0423 292929 - C.F./P. IVA 04163490263
REA n. 328089 - Capitale Sociale Euro 2.792.631,00

REALIZZAZIONE NUOVA CONDOTTA DI FOGNATURA NERA LUNGO VIA MOLINETTO IN LOC. SALETTO IN COMUNE DI BREDA DI PIAVE (TV)



REALIZZAZIONE NUOVA CONDOTTA DI FOGNATURA NERA LUNGO VIA MOLINETTO IN LOC. SALETTO IN COMUNE DI BREDA DI PIAVE (TV)

4 Descrizione degli interventi di progetto

Si prevede la raccolta delle acque reflue di Via Molinetto attraverso condotta in ghisa $\phi 250$ a gravità a partire dal km 18+600 della SP57.

Procedendo verso valle, in corrispondenza dell'intersezione della strada provinciale con il Rio Piavesella, si prevede la realizzazione di una condotta in subalveo con impiego di controtubo in acciaio DN350.

All'intersezione con il Rio Fossalun la realizzazione di un impianto di sollevamento permette di superare detto corso d'acqua attraverso condotte in pressione $\phi 150$ in ghisa di lunghezza pari a circa 50 metri.

A valle del Rio le acque reflue proseguono per gravità lasciando la strada provinciale SP57 e interessando il sedime stradale della strada comunale fino a confluire nel pozzetto di recapito esistente in Piazza Vittorio Veneto e prosegue nel collettore esistente di Via. Serg. Davanzo M. diretto al depuratore

In particolare il progetto prevede:

a) tubazioni interrate atte al collettamento a gravità delle acque nere:

tubazioni in ghisa sferoidale, rivestite internamente con malta di cemento alluminoso e all'esterno con lega di zinco e alluminio, con pendenza longitudinale prevista dell'ordine dello 0,25%, con diametro assunto pari a DN 250 mm per poter consentire l'agevole svolgimento delle operazioni di manutenzione. Sempre per ragioni di manutenzione e di ispezionabilità delle condutture, ad interasse variabile tra i 20 e i 28 metri (per esigenza di innesto allacciamenti), e comunque in corrispondenza alle deviazioni angolari, saranno posti in opera pozzetti di ispezione prefabbricati in cls a sezione circolare del diametro interno di 100 cm, rivestiti internamente con resine epossidiche e dotati di chiusino in ghisa sferoidale circolare con apertura libera di diametro DN 600 mm.

b) allacciamenti alle utenze:

Gli allacciamenti ai fabbricati sono previsti con condotte in PVC rigido a parete piena classe SN8 con marcatura cristallo di ghiaccio (garantisce elevatissime prestazioni meccaniche anche alle basse temperature grazie alla purezza della miscela) del diametro di 160 mm / 200 mm attestata su un pozzetto di ispezione costituito da base canalizzata in polipropilene del diametro esterno 315 mm o 400 mm, corredata da uno a tre ingressi di linea femmina e da una uscita di diametri possibili tra 160 mm e 200 mm, tronco di tubazione in PVC SN8 del diametro esterno di 315 mm o 400 mm della lunghezza necessaria per portare l'ispezione a filo asfalto, completi di piastra di ripartizione superiore in calcestruzzo armato e di chiusino in

REALIZZAZIONE NUOVA CONDOTTA DI FOGNATURA NERA LUNGO VIA MOLINETTO IN LOC. SALETTO IN COMUNE DI BREDA DI PIAVE (TV)

ghisa sferoidale cl. C250 o D400 a seconda della posizione di installazione del pozzetto di utenza rispetto alla sede stradale.

I pozzetti di utenza verranno ubicati al limite esterno delle proprietà private nella posizione più comoda possibile per l'allacciamento delle reti domestiche peraltro esistenti.

Gli allacciamenti saranno collegati esclusivamente in corrispondenza dei pozzetti di ispezione prefabbricati in calcestruzzo autocompattante a sezione circolare del diametro interno di 100 cm della nuova condotta fognaria.

Per quanto riguarda le sezioni di scavo per la posa delle condotte, in recepimento anche delle prescrizioni degli enti competenti, si è fatto riferimento a quanto segue:

- Per la sezione di posa su strada asfaltata (comunale): la condotta di progetto verrà alloggiata su un letto di posa in pietrischetto 2-8 spaccato dello spessore di 15 cm, con rinfiando ed al ricoprimento della stessa per una altezza di 20 cm sempre con sabbia, si eseguirà il tombamento della sezione con materiale di scavo se ritenuto idoneo dalla Direzione Lavori, comunque si provvederà alla composizione del cassonetto stradale mediante stesa materiale di cava (tout venant) in ragione del 100%, dello strato di binder (spessore 10 cm) ed infine del tappeto di usura (spessore 3 cm).
- Per la sezione di posa su strada asfaltata (provinciale): la condotta di progetto verrà alloggiata su un letto di posa in pietrischetto 2-8 spaccato dello spessore di 15 cm, con rinfiando ed al ricoprimento della stessa per una altezza di 20 cm sempre con sabbia, si eseguirà il tombamento della sezione con materiale di scavo se ritenuto idoneo dalla Direzione Lavori, comunque si provvederà alla composizione del cassonetto stradale mediante stesa materiale di cava (tout venant) in ragione del 100% additivato con calce nella misura di 80 kg/mc, due strati di binder (spessore 10 cm) ed infine del tappeto di usura (spessore 3 cm).

Le larghezze di scavo sono assunte in ogni caso pari al diametro della tubazione aumentate di 100cm, mentre le profondità sono variabili secondo i vari profili di progetto. A sostegno delle pareti per gli scavi aventi altezza superiori a 1.50 m, si prevede l'adozione di cassetture. Nel caso in cui la profondità di scavo superi i 2,50 m, ovvero quando le interazioni con i sottoservizi esistenti siano particolarmente onerose, dovranno invece essere impiegati sostegni per le pareti di scavo realizzati mediante infissione nel terreno a distanza costante di rotaie verticali opportunamente vincolate da puntelli distanziatori e l'installazione di pannelli laterali autoaffondanti. Inoltre quando la profondità degli scavi supera i 2.00 m è prevista la formazione di parapetti di protezione contro la caduta.



Comune di
Breda di Piave



ALTO TREVIGIANO SERVIZI
SOCIETÀ A PARTECIPAZIONE PUBBLICA



Alto Trevigiano Servizi Spa

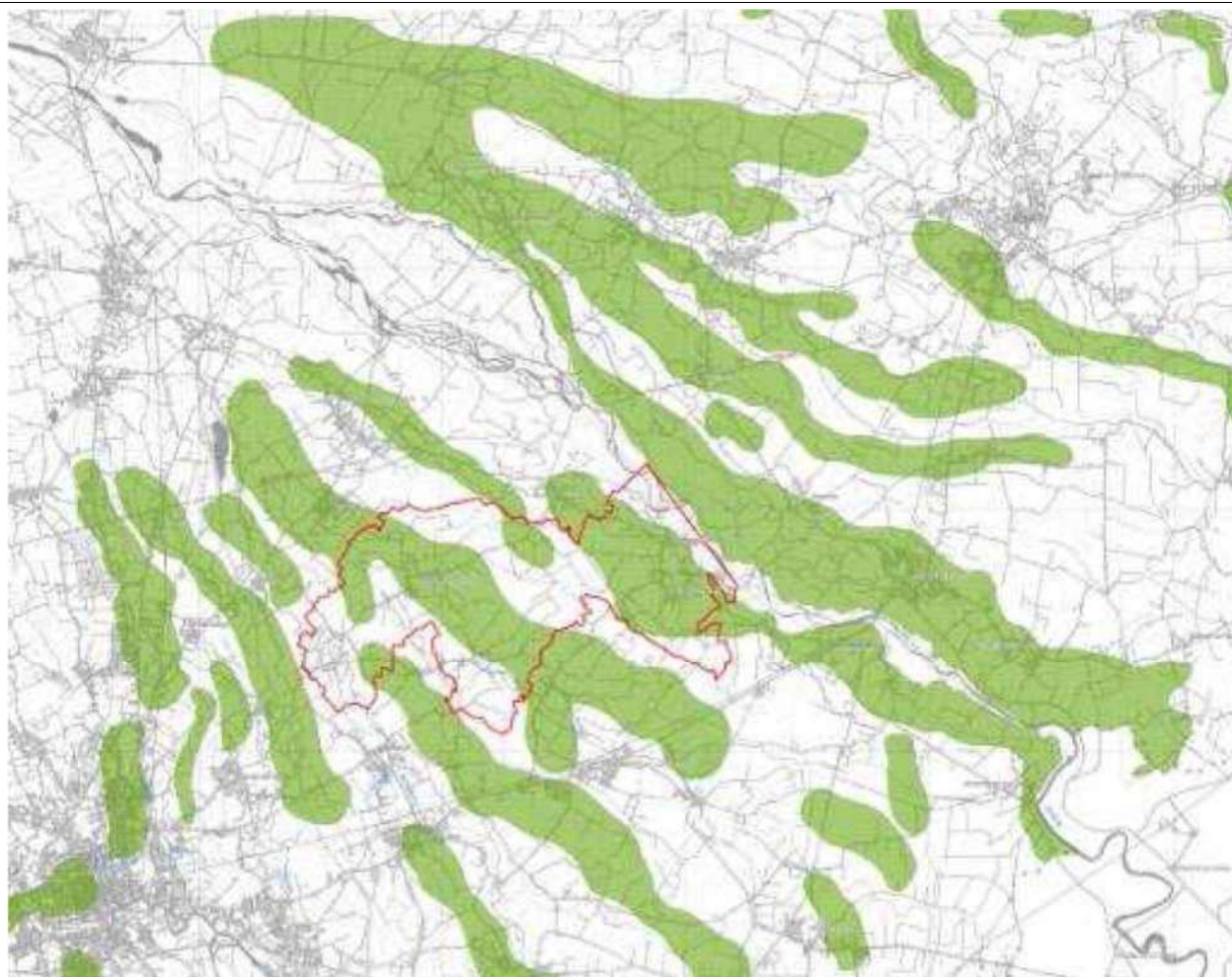
via Schiavonesca Priula, 85 - 31044 MONTEDELLUNA (TV)
Tel. 0423 2928 - Fax 0423 292929 - C.F./P. IVA 04163490263
REA n. 328089 - Capitale Sociale Euro 2.792.631,00

REALIZZAZIONE NUOVA CONDOTTA DI FOGNATURA NERA LUNGO VIA MOLINETTO IN LOC. SALETTO IN COMUNE DI BREDA DI PIAVE (TV)

Le profondità di scavo più elevate e la presenza di canali lungo i percorsi di progetto renderanno inoltre necessario in generale l'utilizzo di sistemi di depressione della falda (Wellpoint).

Le operazioni di scavo, di posa di condotte e la formazione dei pozzetti dovranno essere eseguite limitando al massimo l'occupazione del sedime stradale, per cui si dovrà operare in linea avendo cura di istituire nella porzione di carreggiata libera un senso unico alternato opportunamente regolato o in corrispondenza di ampliamento sufficiente mantenendo il doppio senso di marcia (esclusi automezzi pesanti per i quali esistono percorsi alternativi

5 Inquadramento geologico



(Stralcio della "Relazione Geologica" PAT Comune di Breda di Piave).
In verde segnati i dossi fluviali, in rosso il confine comunale.



Comune di
Breda di Piave



Alto Trevigiano Servizi Spa
via Schiavonesca Priula, 85 - 31044 MONTEDELLUNA (TV)
Tel. 0423 2928 - Fax 0423 292929 - C.F./P. IVA 04163490263
REA n. 328089 - Capitale Sociale Euro 2.792.631,00

REALIZZAZIONE NUOVA CONDOTTA DI FOGNATURA NERA LUNGO VIA MOLINETTO IN LOC. SALETTO IN COMUNE DI BREDA DI PIAVE (TV)

Via Molinetto si sviluppa su sedimenti perlopiù costituiti da ghiaie e ghiaie sabbiose ben gradate. Il piano campagna presenta quote che variano significativamente tra il tratto a Nord-Ovest e la parte Sud-Est. Il primo presenta quote attorno a 18-18.1 m che diminuiscono progressivamente spostandosi verso Sud-Est con quote di 16.1 m all'estremo Sud-Est.

Legenda

Terreni di copertura



GWes - Ghiaie pulite con granulometria ben assortita, miscela di ghiaie e sabbie



GPlf - Ghiaie pulite con granulometria poco assortita, miscela di ghiaie e sabbie



SMtf - Sabbie limose, miscela di sabbia e limo



MLtf - Limi inorganici, farina di roccia, sabbie fini limose o argillose, limi argillosi di bassa plasticità

Forme di superficie e sepolte



Asse di paleoalveo

Elementi geologici ed idrogeologici



Profondità (m) della falda in aree con sabbie e/o ghiaie



Traccia della sezione geologica rappresentativa del modello del sottosuolo

REALIZZAZIONE NUOVA CONDOTTA DI FOGNATURA NERA LUNGO VIA MOLINETTO IN LOC. SALETTO IN COMUNE DI BREDA DI PIAVE (TV)

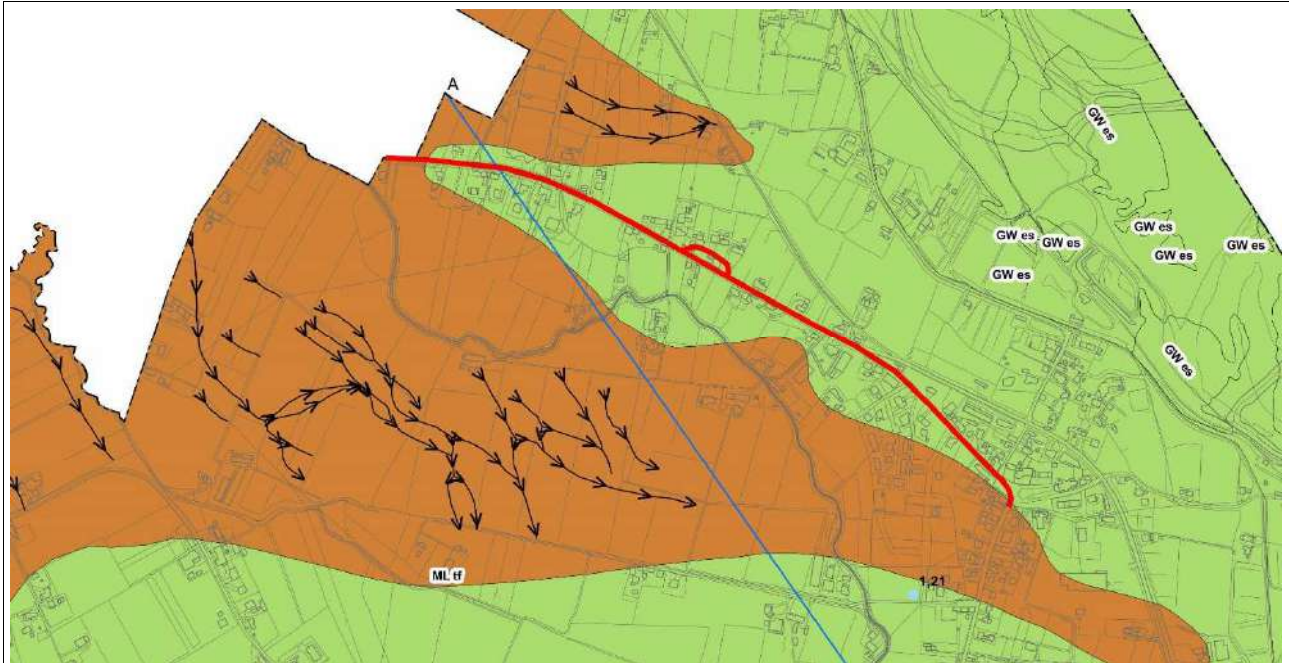


Fig.4 estratto della carta geologico tecnica con evidenza Via Molinetto

Dal punto di vista geologico, perciò, si deve considerare che nelle aree con sedimenti più grossolani i terreni possiedono una permeabilità relativamente maggiore e sono zone scolanti più elevate, quelle con sedimenti più fini, quali i limi ed argille, hanno anche permeabilità e quote più basse.

Da questa situazione morfostratigrafica si può concludere che:

Via Molinetto: si tratta di una zona ad alta permeabilità e quota, sviluppandosi principalmente su sedimenti ghiaiosi sabbiosi, fatta eccezione per il primo tratto a ridosso del confine con Maserada di Piave, in cui i terreni sono prevalentemente di natura limosa.

I terreni dell'immediato sottosuolo sono perlopiù rimaneggiati da attività antropica derivante o da precedenti lavori per sottoservizi, asfaltature o altre attività legate alle urbanizzazioni, oppure da pratiche agricole, arature o manutenzione fossi di scolo.

Ad ogni modo si possono dare indicazioni sui parametri dei materiali che se granulari saranno caratterizzati da alti angoli d' attrito, se limi e argille da una maggiore quota a carico della coesione.

Si propongono le seguenti caratteristiche geotecniche per le due tipologie di terreni naturali:

REALIZZAZIONE NUOVA CONDOTTA DI FOGNATURA NERA LUNGO VIA MOLINETTO IN LOC. SALETTO IN COMUNE DI BREDA DI PIAVE (TV)

limi coesivi: $\gamma = 1,9 \text{ Mg/m}^3$ $c_u = 2,0 \text{ Mg/m}^2$ $\psi = 28^\circ$ $k_1 = 5 \text{ MPa}$

ghiaie e sabbie: $\gamma = 2,0 \text{ Mg/m}^3$ $c_u = 0,0 \text{ Mg/m}^2$ $\psi = 32-35^\circ$ $k_1 = 25 \text{ MPa}$

6 L'inserimento delle opere nel territorio

6.1 L'interazione con la situazione idraulica e del collettamento esistente

Gli interventi di progetto costituiscono delle locali estensioni della rete fognaria per la raccolta delle acque nere.

Date le piccole portate in gioco non si ravvisano modificazioni significative della situazione idraulica esistente nel complessivo funzionamento della rete della fognatura urbana di Breda di Piave.

6.2 La disponibilità delle aree

Nel presente progetto non è prevista alcuna procedura espropriativa tenuto conto che nell'ambito delle opere finalizzate alla realizzazione dei percorsi ciclopeditoni protetti nel Comune di Breda di Piave è già compresa l'attività per l'esproprio e l'occupazione temporanea dei luoghi.

6.3 Gestione dei rifiuti e materiali di scavo

Lo sviluppo dell'iter progettuale previsto per le fasi successive consentirà un maggior approfondimento in merito alle scelte di gestione dei rifiuti e dei materiali da scavo (terre e rocce da scavo. Gli accorgimenti saranno finalizzati alla puntuale definizione della figura del produttore, del cantiere (ex. D.Lgs. 152/2006 e s.m.i.), dei siti di produzione associati, dei depositi temporanei, degli eventuali siti di deposito intermedio e siti di destinazione.

Con riferimento ai rifiuti prodotti in cantiere, gli stessi verranno gestiti dal produttore nel rispetto del D.Lgs. 152/2006 e s.m.i.. Si evidenziano le seguenti previsioni:

- Rifiuti e materiali provenienti dal taglio ed estirpazione delle alberature, siepi e ceppaie presenti.
- Rifiuti provenienti dalla scarifica del conglomerato bituminoso esistente.
- Rifiuti provenienti dalle demolizioni di opere o parti d'opera esistenti (muretti in cls, accessi in cls o in muratura, cordone, testa fosso in cls, tubazioni in cls e pvc, recinzioni in cls e rete metallica, elementi associate alle interferenze come per l'illuminazione pubblica, quali cavidotti, pozzetti, ecc.).



Comune di
Breda di Piave



Alto Trevigiano Servizi Spa
via Schiavanesca Priula, 85 - 31044 MONTEDELLUNA (TV)
Tel. 0423 2928 - Fax 0423 292929 - C.F./P. IVA 04163490263
REA n. 328089 - Capitale Sociale Euro 2.792.631,00

REALIZZAZIONE NUOVA CONDOTTA DI FOGNATURA NERA LUNGO VIA MOLINETTO IN LOC. SALETTO IN COMUNE DI BREDA DI PIAVE (TV)

Quanto sopra rappresentano fattispecie ordinarie di rifiuti con agevoli possibilità di gestione (recupero o smaltimento) presso siti autorizzati presenti nel territorio limitrofo al cantiere.

Si riporta elenco discariche operanti in Veneto (dal sito www.arpa.veneto.it) da cui si evince come le discariche più vicine siano all'interno di un raggio di 20 km rispetto al luogo di interesse

CODICE CER: 170302 Miscela bituminosa									
Provincia	Comune	Ragione sociale	Indirizzo impianto	Cap impianto	Oper recupero/smaltimento	CODICE CER	Descrizione	Classe	Distanza dal cantiere
TV	ALTIVOLE	FELTRIN TARCISIO DI FELTRIN RENZO & C. S.N.C.	VIA MORESCA	31030	R5	170302	miscela bituminosa diverse da quelle di cui alla voce 17 03 01	NP	54,2 km
TV	CASIER	BINOTTO GIORGIO S.A.S. DI BINOTTO DANIELE & C.	VIA DELLA PACE 37	31030	R13, R5	170302	miscela bituminosa diverse da quelle di cui alla voce 17 03 01	NP	22 km
TV	CIMADOLMO	SUPERBETON S.P.A.	VIA PASSO LOVADINA	31010	R5	170302	miscela bituminosa diverse da quelle di cui alla voce 17 03 01	NP	14 km
TV	GODEGA DI SANT'URBANO	FERPLAST S.R.L.	VIA DEI GELSI	31010	R13	170302	miscela bituminosa diverse da quelle di cui alla voce 17 03 01	NP	41 km
TV	MASER	MARCON S.R.L.	VIA DEI RIZZI 4	31010	D14, D15, R12, R13	170302	miscela bituminosa diverse da quelle di cui alla voce 17 03 01	NP	42 km
TV	NERVESA DELLA BATTAGLIA	SUPERBETON SpA	VIA XXIV MAGGIO 21	31040	R5	170302	miscela bituminosa diverse da quelle di cui alla voce 17 03 01	NP	17 km



Comune di
Breda di Piave



Alto Trevigiano Servizi Spa
via Schiavonesca Priula, 85 - 31044 MONTEDELLUNA (TV)
Tel. 0423 2928 - Fax 0423 292929 - C.F./P. IVA 04163490263
REA n. 328089 - Capitale Sociale Euro 2.792.631,00

REALIZZAZIONE NUOVA CONDOTTA DI FOGNATURA NERA LUNGO VIA MOLINETTO IN LOC. SALETTO IN COMUNE DI BREDA DI PIAVE (TV)

TV	RESANA	PA.DE.GAS S.R.L.	VIA BOSCALTO 55	31023	R5	170302	miscele bituminose diverse da quelle di cui alla voce 17 03 01	NP	46 km
TV	SALGAREDA	ADRIA RECUPERI S.R.L.	VIA OPUS	31040	R5	170302	miscele bituminose diverse da quelle di cui alla voce 17 03 01	NP	12 km
TV	SPRESIANO	MOSOLE SPA	VIA BUSCO 29	31027	R12, R13, R5	170302	miscele bituminose diverse da quelle di cui alla voce 17 03 01	NP	15 km
TV	SPRESIANO	SUPERBETON SpA	VIA BARCADOR 55	31027	R5	170302	miscele bituminose diverse da quelle di cui alla voce 17 03 01	NP	10 km
TV	VEDELAGO	TRENTIN ASFALTI S.R.L.	VIA BONELLE	31050	R5	170302	miscele bituminose diverse da quelle di cui alla voce 17 03 01	NP	35 km

CODICE CER: 170504 Terre e rocce

Provincia	Comune	Ragione sociale	Indirizzo impianto	Cap impianto	Oper recupero/s maltimento	CODICE CER	Descrizione	Classe	Distanza dal cantiere
TV	CAERANO DI SAN MARCO	DE ZEN SCAVI S.N.C. DI DE ZEN SANTINO & FIGLI	VIA ROCCA 82	31031	R13, R5	170504	terra e rocce, diverse da quelle di cui alla voce 17 05 03	NP	38 km
TV	CAPPELLA MAGGIORE	GALLO FRANCO	VIA MATTARELLA, 11/A	31012	R13	170504	terra e rocce, diverse da quelle di cui alla voce 17 05 03	NP	35 km



Comune di
Breda di Piave



Alto Trevigiano Servizi Spa

via Schiavonesca Priula, 85 - 31044 MONTEBELLUNA (TV)
Tel. 0423 2928 - Fax 0423 292929 - C.F./P. IVA 04163490263
REA n. 328089 - Capitale Sociale Euro 2.792.631,00

REALIZZAZIONE NUOVA CONDOTTA DI FOGNATURA NERA LUNGO VIA MOLINETTO IN LOC. SALETTO IN COMUNE DI BREDA DI PIAVE (TV)

TV	CASIER	BINOTTO GIORGIO S.A.S. DI BINOTTO DANIELE & C.	VIA DELLA PACE 37	31030	R13, R5	170504	terra e rocce, diverse da quelle di cui alla voce 17 05 03	NP	22 km
TV	CAVASO DEL TOMBA	ROSSETTO LUCIANO	VIA Castalcies 12	31034	R13, R5	170504	terra e rocce, diverse da quelle di cui alla voce 17 05 03	NP	50 km
TV	CESSALTO	ISEPPON S.R.L.	VIA DEI GELSI	31040	R13	170504	terra e rocce, diverse da quelle di cui alla voce 17 05 03	NP	24 km
TV	CROCETTA DEL MONTELLO	DAL ZOTTO - S.R.L.	VIA DELLA GHIAIA	31035	R13, R5	170504	terra e rocce, diverse da quelle di cui alla voce 17 05 03	NP	37 km
TV	GODEGA DI SANT'URBANO	FERPLAST S.R.L.	VIA DEI GELSI	31010	R13	170504	terra e rocce, diverse da quelle di cui alla voce 17 05 03	NP	32 km
TV	LORIA	DISCARICA PER RIFIUTI NON PERICOLOSI - HERAMBIENTE S.P.A.	VIA COLOMBARA SNC	31037	D1	170504	terra e rocce, diverse da quelle di cui alla voce 17 05 03	NP	51 km
TV	MASER	MARCON S.R.L.	VIA DEI RIZZI 4	31010	D14, D15, D9, R12, R13	170504	terra e rocce, diverse da quelle di cui alla voce 17 05 03	NP	41 km
TV	MONTEBELLUNA	DISCARICA 2A - MONTEBELLUNA - IMPRESA DAL ZOTTO - EX CAVA VILLETTE	VIA VILLETTE	30144	D1, D15	170504	terra e rocce, diverse da quelle di cui alla voce 17 05 03	NP	29 km
TV	NERVESIA DELLA BATTAGLIA	BETON CANDEO S.R.L.	VIA FOSCARINI		R13, R5	170504	terra e rocce, diverse da quelle di cui alla voce 17 05 03	NP	16 km



Comune di
Breda di Piave



Alto Trevigiano Servizi Spa

via Schiavonesca Priula, 85 - 31044 MONTEDELLUNA (TV)
Tel. 0423 2928 - Fax 0423 292929 - C.F./P. IVA 04163490263
REA n. 328089 - Capitale Sociale Euro 2.792.631,00

REALIZZAZIONE NUOVA CONDOTTA DI FOGNATURA NERA LUNGO VIA MOLINETTO IN LOC. SALETTO IN COMUNE DI BREDA DI PIAVE (TV)

TV	PAESE	DISCARICA PER RIFIUTI INERTI - PAESE - T.ER.R.A. S.R.L.	VIA E. TOTI - PORCELLENG O	31038	D1, D15	170504	terra e rocce, diverse da quelle di cui alla voce 17 05 03	NP	21 km
TV	RONCADE	DISCARICA 2A - LOTTO B - RONCADE - COSTRUZIONI GENERALI POSTUMIA SRL - ex F.lli Bonato snc	VIA CLAUDIA AUGUSTA	31056	D1	170504	terra e rocce, diverse da quelle di cui alla voce 17 05 03	NP	17 km
TV	SALGAREDA	ADRIA RECUPERI S.R.L.	VIA OPUS	31040	R5	170504	terra e rocce, diverse da quelle di cui alla voce 17 05 03	NP	12 km
TV	SAN VENDEMIANO	DISCARICA RIFIUTI INERTI (EX 2A) - SAN VENDEMIANO - TOSCOVENETA MARMI E GRANITI S.P.A.	LOC VISNADELLO DI SOTTO	31020	D1	170504	terra e rocce, diverse da quelle di cui alla voce 17 05 03	NP	34 km
TV	TREVIGNANO	DISCARICA PER INERTI POSTUMIA2 - TREVIGNANO - POSTUMIA CAVE S.R.L.	LOC PILASTRONI	31040	D1, D15, R10, R13	170504	terra e rocce, diverse da quelle di cui alla voce 17 05 03	NP	26 km
TV	VITTORIO VENETO	DISCARICA PER RIFIUTI INERTI (EX 2A) - ECODELI SRL	VIA PODGORA 48	31029	D1	170504	terra e rocce, diverse da quelle di cui alla voce 17 05 03	NP	33 km

REALIZZAZIONE NUOVA CONDOTTA DI FOGNATURA NERA LUNGO VIA MOLINETTO IN LOC. SALETTO IN COMUNE DI BREDA DI PIAVE (TV)

7 Dettami normativi e obblighi di conformità'

7.1 Aspetti archeologici

L'area in oggetto non insiste su di un'area sottoposta a vincolo archeologico o identificata come di interesse archeologico dal PRGC di Breda di Piave dalla Carta del Rischio a cura del Ministero dei Beni Culturali.

Si ritiene pertanto che il rischio di impatto archeologico sia basso e che per tale ragione, non sia necessario procedere in fase progettuale alla verifica preventiva d'interesse archeologico (VPJA);

Alto Trevigiano Servizi S.p.A. ha comunque informato la Soprintendenza ai Beni Culturali dell'esecuzione dei lavori ed è in attesa di riscontro.

L'impresa aggiudicataria dei lavori, così come concordato con il funzionario di zona della Soprintendenza per la Tutela territoriale beni archeologici e paleontologici, dovrà comunque restare a disposizione al fine di concordare un programma di assistenza/accertamenti archeologici.

7.2 Aspetti pianificatori, ambientali e paesaggistici

7.3 Piano regolatore generale (P.R.G.)

L'intervento previsto in progetto si inserisce nel Piano Regolatore Generale Comunale del Comune di Breda di Piave andando ad interessare alcune zone omogenee dello stesso regolate dalle norme tecniche di attuazione (NTA) dello stesso piano.

Considerata la tipologia delle lavorazioni, che interessano strade esistenti e prevedono il completo ripristino dello stato dei luoghi essendo le nuove opere interrate, l'intervento risulta ammissibile.

7.4 Piano paesaggistico regionale (P.T.R.C.)

Dall'analisi della cartografia costituente il P.T.R.C. emerge che l'area in esame è interessata da vincoli di tutela:

– Beni paesaggistici:

Corso d'acqua Fiume Piavesella, Rio Fossaloni, Fiume Piave (fascia di 150 metri);

Considerata la tipologia delle lavorazioni, che interessano strade esistenti e prevedono il completo ripristino dello stato dei luoghi essendo le nuove opere interrate, l'intervento risulta ammissibile.

REALIZZAZIONE NUOVA CONDOTTA DI FOGNATURA NERA LUNGO VIA MOLINETTO IN LOC. SALETTO IN COMUNE DI BREDA DI PIAVE (TV)

7.4.1 Vincolo paesaggistico

Per sua stessa natura l'intervento in oggetto è finalizzato al miglioramento della qualità ambientale del territorio, tramite la realizzazione del nuovo collettore di fognatura nera, consentendo di evitare condizioni di possibile danno ambientale e inquinamento della falda acquifera, riducendo anche rischio igienico-sanitario.

Per quanto attiene al vincolo di carattere paesaggistico si segnala il fiume Piavesella, il Rio Fossalon e il Fiume Piave, vincolati ai sensi del D.Lgs. 42/2004 e s.m.i.: quasi tutti gli interventi ricadono all'interno della fascia di vincolo di 150 m. tuttavia gli interventi **sono esclusi** dall'autorizzazione paesaggistica ai sensi del D.P.R. 31/2017, in quanto ricadenti nella seguente tipologia di opere:

"A.15. fatte salve le disposizioni di tutela dei beni archeologici nonché le eventuali specifiche prescrizioni paesaggistiche relative alle aree di interesse archeologico di cui all'art. 149, comma 1, lettera m) del Codice, la realizzazione e manutenzione di interventi nel sottosuolo che non comportino la modifica permanente della morfologia del terreno e che non incidano sugli assetti vegetazionali, quali: volumi completamente interrati senza opere in soprasuolo; condotte forzate e reti irrigue, pozzi ed opere di presa e prelievo da falda senza manufatti emergenti in soprasuolo; impianti geotermici al servizio di singoli edifici; serbatoi, cisterne e manufatti consimili nel sottosuolo; tratti di canalizzazioni, tubazioni o cavi interrati per le reti di distribuzione locale di servizi di pubblico interesse o di fognatura senza realizzazione di nuovi manufatti emergenti in soprasuolo o dal piano di campagna; l'allaccio alle infrastrutture a rete. Nei casi sopraelencati è consentita la realizzazione di pozzetti a raso emergenti dal suolo non oltre i 40 cm."

La realizzazione di opere accessorie in soprasuolo correlate alla messa in opera della condotta fognaria (presenza dei quadri elettrici dell'impianto di sollevamento) implica la necessità di redigere la relazione paesaggistica in modalità semplificata (punto B.23 del DPR n. 31/2017)

7.4.2 Aree protette

L'intervento in progetto non prevede l'inserimento delle relative opere in aree protette. Non sono presenti, infatti, siti di Natura 2000 ZSC/SIC, riserve naturali regionali, parchi naturali regionali, altre aree naturali tutelate, habitat, biotopi e prati stabili, si rimanda a tal proposito, alla seguente Relazione di non necessità della valutazione di incidenza ai sensi della DGR n.2299 del 09.12.2014 allegata al presente documento.

REALIZZAZIONE NUOVA CONDOTTA DI FOGNATURA NERA LUNGO VIA MOLINETTO IN LOC. SALETTO IN COMUNE DI BREDA DI PIAVE (TV)

8 Bonifica bellica

È stata eseguita dalla società SNB Service srl una valutazione preliminare del rischio bellico residuo ascrivibile all'area oggetto di studio.

L'obiettivo prefissato dell'analisi è stato quello di analizzare il livello di rischio bellico residuale potenzialmente ascrivibile al sito territoriale oggetto di valutazione preliminare, areale inserito in località Saletto, in territorio comunale di Breda di Piave, in ambito provinciale di Treviso, al fine di consentire alle figure responsabili della valutazione rischi di prevedere ulteriori procedure di valutazione o messa in sicurezza convenzionale.

E' stato valutato il rischio residuale alla luce dell'analisi storiografica e della successiva analisi documentale. Applicando la matrice di valutazione rischio bellico adottata alla tipologia di areale analizzato, abbiamo le seguenti potenziali criticità.

- L'analisi storiografica del sito conferma un'importante attività bellica documentata svoltesi nel territorio occupato dalle aree interessate dal presente progetto, ascrivibile sia ad attività campale (prevalente), sia ad attività aerea (residuale), riferibile al primo ed al secondo conflitto mondiale, come documentato da archivistica ufficiale, definendo una potenziale criticità in termini di rischio bellico residuo. Dal punto di vista storiografico, alla luce dei dati censiti ed informazioni raccolte, utilizzando la matrice rischi adottata, possiamo definire un livello generale di rischio bellico residuo M/MA (medio/medio-alto), in particolare per le operazioni di scavo previste su aree naturale e/o oltre le quote antropiche raggiunte in epoca post-bellica, fino alle quote balisticamente compatibili stimate.
- L'analisi documentale del sito presenta un'opera progettuale che prevede l'esecuzione d'interventi di scavo per la posa di una nuova condotta di fognatura nera, in un contesto ambientale molto urbanizzato, comunque sottoposto ad alcuni interventi antropici nel corso del tempo, anche in epoca post-bellica, che ne hanno alterato lo stato di fatto del sottosuolo. I dati geo-litologici noti, raffrontanti alla sintetica analisi balistica relativa alla capacità di penetrazione di ordigni di grosso calibro nel sottosuolo, confermano una possibile criticità in termini di rinvenimento residuale da +0,00 a -3,00 metri, quota riferibile al piano campagna originario del periodo analizzato.

Dal punto di vista documentale, utilizzando la matrice dei rischi adottata, possiamo definire un livello generale di rischio bellico compreso nel range M/MA (medio/medio alto) esclusivamente per le operazioni di scavo previste su aree naturale e/o oltre le quote antropiche raggiunte in epoca postbellica, fino alle quote balisticamente compatibili stimate.



Comune di
Breda di Piave



Alto Trevigiano Servizi Spa
via Schiavonesca Priula, 85 - 31044 MONTEDELLUNA (TV)
Tel. 0423 2928 - Fax 0423 292929 - C.F./P. IVA 04163490263
REA n. 328089 - Capitale Sociale Euro 2.792.631,00

REALIZZAZIONE NUOVA CONDOTTA DI FOGNATURA NERA LUNGO VIA MOLINETTO IN LOC. SALETTO IN COMUNE DI BREDA DI PIAVE (TV)

Data l'elevata presenza di attività bellica campale e aerea documentate e l'ampia casistica circa rinvenimenti di ordigni bellici inesplosi in periodo post-bellico, il rischio di ulteriori rinvenimenti in occasione delle attività di scavo si colloca ad un livello non accettabile.

La procedura operativa da adottare a cura del C.S.P. sulle aree oggetto di futura antropizzazione definite a livello di rischio non accettabile, qualora si ritenga opportuno eliminare il rischio bellico residuo, a titolo di messa in sicurezza convenzionale preventiva, consiste nell'attivazione di un iter procedurale di "bonifica bellica sistematica terrestre", iter amministrativo a cura delle A.M. competenti.

Breda di Piave, febbraio 2022

Il progettista
Dott. Ing. Pierino Truant



Il progettista
Dott. Ing. Massimo Truant



Il capogruppo
Arch. Lio Parcianello





Comune di
Breda di Piave



ALTO TREVIGIANO SERVIZI
SOCIETÀ A PARTECIPAZIONE PUBBLICA



Alto Trevigiano Servizi Spa

via Schiavanesca Priula, 85 - 31044 MONTEDELLUNA (TV)
Tel. 0423 2928 - Fax 0423 292929 - C.F./P. IVA 04163490263
REA n. 328089 - Capitale Sociale Euro 2.792.631,00

REALIZZAZIONE NUOVA CONDOTTA DI FOGNATURA NERA LUNGO VIA MOLINETTO IN LOC. SALETTO IN COMUNE DI BREDA DI PIAVE (TV)

Dichiarazione di non necessità di valutazione di incidenza ambientale

Di seguito si riporta un estratto su ortofoto della zona in cui verrà attuato l'intervento (in Via Molinetto) e la carta dei vincoli e della pianificazione territoriale dello stesso tratto che evidenzia che non sussiste alcuna interferenza diretta con nessun elemento della Rete Natura2000 e SIC.





Comune di
Breda di Piave



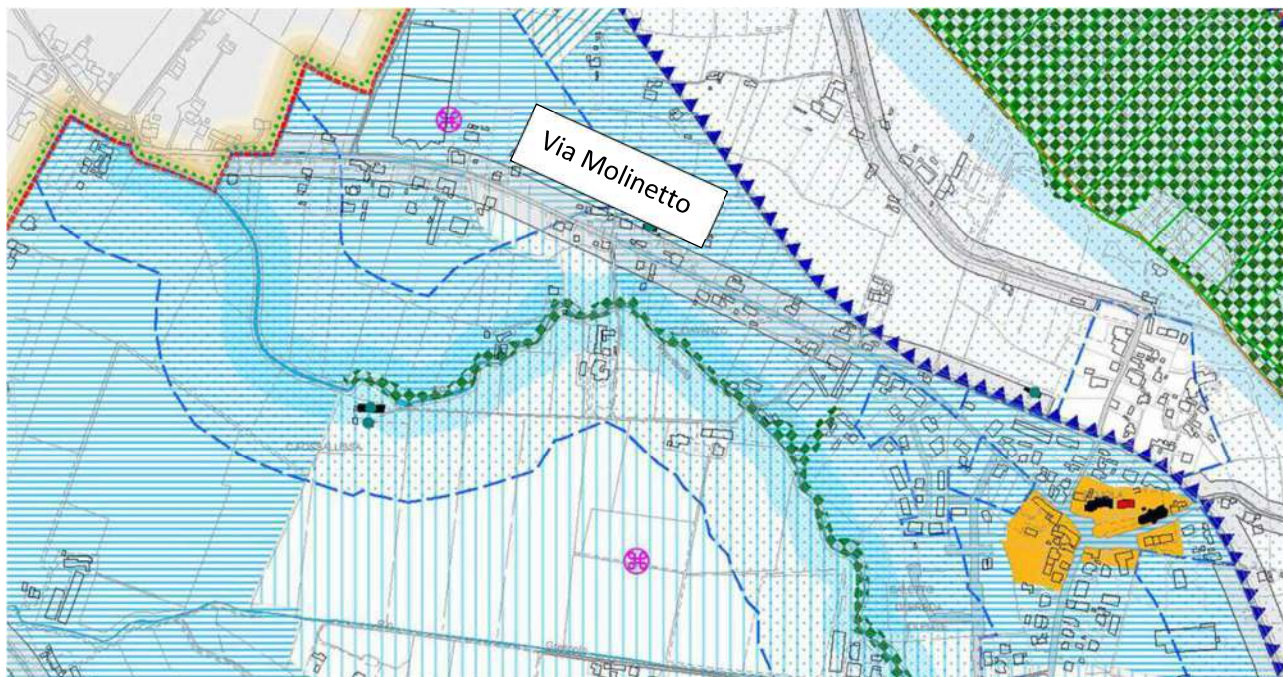
ALTO TREVIGIANO SERVIZI
SOCIETÀ A PARTECIPAZIONE PUBBLICA



Alto Trevigiano Servizi Spa

via Schiavonesca Priula, 85 - 31044 MONTEDELLUNA (TV)
Tel. 0423 2928 - Fax 0423 292929 - C.F./P. IVA 04163490263
REA n. 328089 - Capitale Sociale Euro 2.792.631,00

REALIZZAZIONE NUOVA CONDOTTA DI FOGNATURA NERA LUNGO VIA MOLINETTO IN LOC. SALETTO IN COMUNE DI BREDA DI PIAVE (TV)



Carta dei vincoli e della pianificazione territoriale



Confine comunale

Vincoli Paesaggistici



Vincolo monumentale D.Lgs. n. 42/2004 e Villa Veneta



Zone di interesse archeologico D.Lgs. n. 42/2004



Vincolo paesaggistico D.Lgs. n. 42/2004 - Corsi d'acqua



Vincolo paesaggistico D.Lgs. n. 42/2004 - Zone boscate



Vincolo Paesaggistico D.Lgs. n. 42/2004 - Zone umide



Vincolo Paesaggistico D.Lgs. n. 42/2004 - Zone gravate da usi civici

Vincoli Aeroportuali ai sensi dell'art. 707 del codice della navigazione

Aeroporto "A. Canova" Treviso



Area di incompatibilità assoluta per l'installazione di impianti eolici



Zona di limitazione per tipologia di attività o costruzioni quali sorgenti laser e proiettori ad alta intensità



Comune di
Breda di Piave



Alto Trevigiano Servizi Spa

via Schiavanesca Priula, 85 - 31044 MONTEDELLUNA (TV)
Tel. 0423 2928 - Fax 0423 292929 - C.F./P. IVA 04163490263
REA n. 328089 - Capitale Sociale Euro 2.792.631,00

REALIZZAZIONE NUOVA CONDOTTA DI FOGNATURA NERA LUNGO VIA MOLINETTO IN LOC. SALETTO IN COMUNE DI BREDA DI PIAVE (TV)



Vincolo sismico



Sito di Importanza Comunitaria (SIC)



Zone di Protezione Speciale (ZPS)



Ambito di tutela paesaggistica di interesse regionale e di competenza provinciale



Ambito Piano d'Area "Medio Corso del Piave" - intero territorio comunale



Centro storico



Agro centuriato romano



Edifici tutelati



Manufatti dell'archeologia industriale

Aree a rischio idraulico ed idrogeologico in riferimento al PAI



F - Golena del Piave



P1 - Pericolosità idraulica moderata



P2 - Pericolosità idraulica media



P3 - Pericolosità idraulica elevata

Altri vincoli

Generatori di vincolo e fasce di rispetto



Idrografia e fascia di rispetto



Elettrodotto e fascia di rispetto



Azienda a rischio di incidente rilevante e aree di danno



Viabilità e fascia di rispetto



Cimitero e fascia di rispetto



Impianto di comunicazione elettronica ad uso pubblico



Fontanile e fascia di rispetto



Allevamenti zootecnici intensivi



Comune di
Breda di Piave



Alto Trevigiano Servizi Spa
via Schiavonesca Priula, 85 - 31044 MONTEDELLUNA (TV)
Tel. 0423 2928 - Fax 0423 292929 - C.F./P. IVA 04163490263
REA n. 328089 - Capitale Sociale Euro 2.792.631,00

REALIZZAZIONE NUOVA CONDOTTA DI FOGNATURA NERA LUNGO VIA MOLINETTO IN LOC. SALETTO IN COMUNE DI BREDA DI PIAVE (TV)

Motivazioni di non necessità:

Gli interventi di posa delle condotte di rete nera in Via Molinetto e le opere correlate non comportano effetti significativi sul territorio e che, quindi, non vi è la necessità di valutazione di incidenza ambientale per i seguenti motivi:

- Dalle valutazioni effettuate, si è preso atto che gli interventi non insistono su SIC e/o su siti Natura 2000;
- Le condotte vengono poste al di sotto del piano stradale e in nessun punto si ha fuoriuscita o punti di tangenza con i rii, interferendo con essi.

Si afferma, dunque, per le motivazioni sopra esposte, che quanto finora descritto non determina incidenze significative negative e non si rende necessaria la redazione della Valutazione di Incidenza Ambientale.

Il progettista
Dott. Ing. Pierino Truant



Il progettista
Dott. Ing. Massimo Truant



Il capogruppo
Arch. Lio Parcianello

